

شرکت سولیران (سهامی عام)

گزارش بازرسی قانونی

به انضمام

گزارش توجیهی هیئت مدیره در خصوص ضرورت انحلال

به مجمع عمومی فوق العاده صاحبان سهام

مؤسسه حسابرسی و خدمات مدیریت

داریا روش

(حسابداران رسمی)

شرکت سولیران (سهامی عام)

فهرست مندرجات

<u>شماره صفحه</u>	<u>عنوان مطالب</u>
(۱) الی (۲)	گزارش بازرس قانونی
۱ الی ۱۴	گزارش توجیهی افزایش سرمایه هیئت مدیره

**گزارش بازرسی قانونی درباره گزارش توجیهی هیئت مدیره بابت ضرورت انحلال
به مجمع عمومی فوق العاده صاحبان سهام شرکت سولیران (سهامی عام)
در اجرای ماده ۵۴ اساسنامه شرکت**

۱- گزارش توجیهی مورخ اسفندماه ۱۳۹۸ هیئت مدیره شرکت سولیران (سهامی عام) در خصوص ضرورت انحلال شرکت مشتمل بر پیش بینی و برآورد صورت سود و زیان در صورت تداوم فعالیت و همچنین صورت خالص ارزش دارایی ها براساس فرض انحلال شرکت، که پیوست می باشد، طبق استاندارد حسابرسی "رسیدگی به اطلاعات مالی آتی" مورد رسیدگی این مؤسسه قرار گرفته است. مسئولیت گزارش توجیهی مزبور و مفروضات مبنای تهیه آن با هیئت مدیره شرکت است.

۲- گزارش توجیهی با عنایت به ماده ۱۴۱ اصلاحیه قانون تجارت به لحاظ زیان انباشته شرکت و لزوم تشکیل مجمع عمومی فوق العاده برای تصمیم گیری جهت بقا یا انحلال آن و همچنین در راستای ماده ۵۴ اساسنامه و با هدف توجیه انحلال شرکت تهیه شده است. این گزارش توجیهی براساس مفروضاتی مشتمل بر مفروضات ذهنی درباره رویدادهای آتی و اقدامات مدیریت تهیه شده است که انتظار نمی رود لزوماً به وقوع بپیوندد. در نتیجه، به استفاده کنندگان توجه داده می شود که این گزارش توجیهی ممکن است برای هدف هایی جز هدف توصیف شده در بالا مناسب نباشد.

۳- به موجب بررسی به عمل آمده و تأییدیه دریافتی از مشاور حقوقی شرکت، دعاوی مختلفی بر علیه شرکت توسط اشخاص مختلف و بعضاً در مراجع قضایی به صورت حقوقی مطرح و در حال بررسی است. بابت دعاوی مذکور، اطلاعات لازم از جمله آثار مالی مربوطه در گزارش توجیهی ارائه نشده است.

۴- براساس رسیدگی به شواهد پشتوانه مفروات و با فرض تحقق آنها، این مؤسسه به مواردی برخورد نکرده است که متقاعد شود مفروضات مزبور مبنای معقول برای تهیه گزارش توجیهی فراهم نمی کند. بعلاوه، به نظر این مؤسسه به استثنای موارد مندرج در بند ۳، گزارش توجیهی یادشده براساس مفروضات به گونه ای مناسب تهیه و طبق استانداردهای حسابداری ارائه شده است.



(۱)

۵- حتی اگر رویدادهای پیش بینی شده، طبق مفروضات ذهنی توصیف شده در بالا رخ دهد، نتایج واقعی احتمالاً متفاوت از پیش بینی ها خواهد بود، زیرا رویدادهای پیش بینی شده اغلب به گونه ای مورد انتظار رخ نمی دهد و تفاوت های حاصل میتواند با اهمیت باشد.

مؤسسه حسابرسی و خدمات مدیریت داریاروش

۳۱ فروردین ماه ۱۳۹۹

(حسابداران رسمی)

سیدعلی شیرازی
عضویت: ۸۱۱۰۳۷

محمدجعفر دهقان طرزجانی
عضویت: ۸۰۰۳۰۸





تحت پوشش شرکت سرمایه گذاری تامین اجتماعی

شرکت سولیران

(سهامی عام)

گزارش توجیهی ضرورت انحلال

اسفند ماه ۱۳۹۸

تاریخ:

شماره:

پیوست:

هیات مدیره محترم

با احترام

به پیوست گزارش توجیهی انحلال شرکت سولیران (سهامی عام) مربوط به اسفند ماه ۱۳۹۸ تقدیم می شود. اجزای تشکیل دهنده صورت های مالی به قرار زیر است:

شماره صفحه	
۲	• فهرست
۳-۴	• مقدمه
۵	• وضعیت ترازنامه
۶	• صورت سود و زیان و سود و زیان انباشته
۷	• صورت جریانهای نقدی
۸-۹	• نسبت های مالی
۱۰	• جزئیات ضرورت انحلال
۱۱	• وضعیت عملکرد در صورت عدم انحلال
۱۲-۱۳	• وضعیت شرکت پس از انحلال
۱۴	• نتیجه گیری

امضاء	سمت	نماینده اشخاص حقوقی	اعضای هیات مدیره
	رئیس هیات مدیره	هدایت مصطفایی	شرکت سرمایه گذاری تامین اجتماعی (سهامی عام)
	نائب رئیس هیات مدیره و مدیر عامل	اکبر محمودوند کلوچه	شرکت سرمایه گذاری سیمان تامین (سهامی عام)
	عضو هیات مدیره	سید سجاد قشمی	شرکت ایران سازه (سهامی خاص)



فهرست مطالب
عنوان

صفحه	
	مقدمه
۳	۲- تاریخچه فعالیت شرکت
۳	۲-۱- کلیات
۳	۲-۲- فعالیت اصلی شرکت
۳	۲-۳- سرمایه شرکت و تغییرات آن
۴	۲-۴- مشخصات اعضای هیئت مدیره و مدیرعامل
۴	۲-۵- مشخصات حسابرس و بازرس قانونی شرکت
۴	۲-۶- تعداد کارکنان
۴	۲-۷- روند سود آوری
	۳- وضعیت و عملکرد شرکت در ۵ سال قبل
۵	۳-۱- وضعیت ترازنامه
۶	۳-۲- صورت سود و زیان و سود (زیان) انباشته
۷	۳-۳- صورت جریان وجوه نقد
۸_۹	۴- نسبت های مالی
۱۰	۵- تشریح جزئیات ضرورت انحلال
۱۱_۱۲	۶- وضعیت و عملکرد شرکت در صورت عدم انحلال
۱۳	۷- وضعیت شرکت پس از انحلال
۱۴	۸- نتیجه گیری



گزارش توجیهی ضرورت انحلال
اسفند ماه ۱۳۹۸

مقدمه

گزارش حاضر بر اساس پیشنهاد برگزاری مجمع عمومی فوق العاده شرکت در خصوص بررسی و اتخاذ تصمیم در مورد خروج شرکت از مشمولیت ماده ۱۴۱ قانون تجارت و عطف به نامه شماره ۵۷۸۹۱/۱۲۲ مورخ ۲۳/۰۹/۱۳۹۸ سازمان بورس و اوراق بهادار مبنی بر تهیه گزارش پیشنهادی هیات مدیره مبنی بر انحلال شرکت تهیه و ارائه می گردد

۲- تاریخچه فعالیت شرکت :

۲-۱- کلیات

شرکت سولیران (سهامی عام) به شناسه ملی ۱۰۱۰۰۳۹۶۳۳۷ در تاریخ ۱۳۴۳ به صورت شرکت سهامی خاص تاسیس شد و طی شماره ۹۵۵۰ مورخ ۱۳۴۳/۰۸/۲۱ در اداره ثبت شرکت ها و مالکیت صنعتی تهران (به نام "شرکت سهامی ساختمانهای فولادی ایران") به ثبت رسیده است.

شرکت در سال ۱۳۵۵ به شرکت سهامی عام تبدیل و در سال ۱۳۵۶ نام آن به سولیران تغییر یافته و در اردیبهشت ۱۳۷۲ بورس اوراق بهادار تهران پذیرفته شده است. در حال حاضر، شرکت سولیران جزو واحدهای تجاری فرعی شرکت سرمایه گذاری سیمان تامین است. نشانی مرکز اصلی شرکت کیلومتر ۱۶ جاده قدیم کرج-خیابان سولیران و محل فعالیت اصلی آن در شهر تهران واقع است.

۲-۲- فعالیت اصلی شرکت

موضوع فعالیت شرکت طبق ماده ۲ اساسنامه، عبارت از تاسیس کارخانجات صنعتی جهت تولید ساختمان های فلزی و قطعات آن، بهره برداری از آنها و تهیه لوازم و مصالح مورد لزوم و هر نوع امور صنعتی و تولیدی دیگر و معاملات بازرگانی در حدود فعالیت شرکت و نیز مشارکت و سرمایه گذاری در سایر شرکت های تولیدی و بازرگانی است. به موجب پروانه بهره برداری شماره ۴۲۱۲۸ مورخ ۱۳۴۹/۰۷/۲۰ که توسط وزارت وقت صادر شده، بهره برداری از کارخانجات شرکت با ظرفیت ۱۵۰،۰۰۰ مترمربع در سال، در مهر ۱۳۴۹ آغاز شده است. همچنین بر اساس پروانه بهره برداری بعدی، ظرفیت کارخانه ۱۵۰،۰۰۰ تن در سال برای یک شیفت کاری تعیین گردیده است.

۲-۳- ترکیب سهامداران شرکت در تاریخ ۱۳۹۸/۱۲/۲۹ به شرح زیر است:

نام سهامداران	درصد
شرکت سرمایه گذاری تامین اجتماعی (سهامی عام)	۶۱
شرکت سرمایه گذاری سیمان تامین	۲۲
خانم توران علیزاده	۶
سایرین (کمتر ۵ درصد)	۱۲
جمع کل	۱۰۰

لازم به ذکر است سهام متعلق به شرکت سرمایه گذاری تامین اجتماعی طی وکالت نام رسمی به شرکت سرمایه گذاری سیمان تامین انتقال یافته است.



گزارش توجیهی ضرورت انحلال
اسفند ماه ۱۳۹۸

۴-۲- مشخصات اعضای هیئت مدیره و مدیر عامل:

طبق صورت جلسه هیات مدیره مورخ ۱۳۹۸/۱۱/۰۷ شرکت سولیران (سهامی عام) اعضای هیئت مدیره شرکت به شرح زیر انتخاب شدند:

اعضای هیات مدیره	به نمایندگی از
هدایت مصطفایی	شرکت سرمایه گذاری تامین اجتماعی
سید سجاد قشمی	شرکت ایران سازه
اکبر محمدوند کلوجه	شرکت سرمایه گذاری سیمان تامین

۵-۲- مشخصات حسابرس و بازرس قانونی شرکت:

بر اساس مصوبه مجمع عمومی عادی سالیانه مورخ ۱۳۹۸/۰۳/۲۹ حسابرس مستقل و بازرس قانونی و علی البدل به شرح زیر انتخاب گردیده اند. لازم به ذکر است مؤسسه حسابرسی دارپا روش حسابرس و بازرس قانونی شرکت در سال مالی گذشته بوده است.

شرح	نام بازرس/حسابرس	تاریخ انتصاب	توضیحات
حسابرس مستقل و بازرس قانونی	مؤسسه حسابرسی دارپا روش	۱۳۹۸/۰۳/۲۹	برای سال مالی منتهی به ۱۳۹۸/۱۲/۲۹
بازرس علی البدل	مؤسسه حسابرسی دش همکاران	۱۳۹۸/۰۳/۲۹	برای سال مالی منتهی به ۱۳۹۸/۱۲/۲۹

۶-۲- تعداد کارکنان:

تعداد کارکنان شرکت در سالهای منتهی به ۱۳۹۶/۱۲/۲۹ و ۱۳۹۷/۱۲/۲۹ به ترتیب ۲۹۹ و ۲۱۶ نفر بوده است. که در پایان سال ۱۳۹۸ تعداد پرسنل شرکت به ۲۲ نفر رسیده است.

۷-۲- روند سودآوری:

مبلغ سود هر سهم و سود تقسیم شده هر سهم شرکت در طی سال مالی اخیر طبق صورت های مالی حسابرسی شده و مصوبات مجمع به شرح ذیل می باشد.

شرح	۱۳۹۴/۱۲/۲۹	۱۳۹۵/۱۲/۲۹	۱۳۹۶/۱۲/۲۹	۱۳۹۷/۱۲/۲۹	۱۳۹۸/۱۲/۲۹
سود هر سهم - ریال	۵۵۱	۱۹۶	(۳۲)	(۱,۰۹۸)	(۴۸۳)
سود نقدی هر سهم - ریال	۰	۰	۰	۰	۰
سرمایه - میلیون ریال	۱۰۰,۰۰۰	۱۰۰,۰۰۰	۱۰۰,۰۰۰	۱۰۰,۰۰۰	۱۰۰,۰۰۰



گزارش توجیهی انحلال

اسفند ماه ۱۳۹۸

۳- وضعیت و عملکرد شرکت در ۵ سال قبل

۱-۳ وضعیت ترازنامه

ارقام به میلیون ریال

ترازنامه

حسابرسی نشده	حسابرسی شده				شرح
	۱۳۹۸/۱۲/۲۹	۱۳۹۷/۱۲/۲۹	۱۳۹۶/۱۲/۲۹	۱۳۹۵/۱۲/۳۰	
دارایی های جاری :					
۳,۱۴۶	۲۵,۷۳۸	۱۶,۱۶۷	۷,۷۹۴	۴۸,۶۱۱	موجودی نقد
.	.	.	۲,۶۷۲	.	سرمایه گذاری کوتاه مدت
۶۸,۰۱۸	۷۸,۶۹۰	۱۱۰,۸۳۵	۷۵,۷۰۳	۸۱,۲۰۵	دریافتی های تجاری و غیر تجاری
۳۵,۱۸۰	۳۸,۱۲۸	۹۴,۳۶۹	۱۵۱,۵۶۵	۷۳,۹۲۷	موجودی مواد و کالا
۴۲,۶۵۱	۴۱,۸۱۴	۴۴,۶۳۶	۴۴,۸۶۸	۱۵,۵۷۴	پیش پرداخت ها
۱۴۸,۹۹۵	۱۸۴,۳۷۰	۲۶۶,۰۰۷	۲۸۲,۶۰۲	۲۱۹,۳۱۷	جمع دارایی های جاری
دارایی های غیر جاری :					
۱۵	۱۵	۱۵	۱۵	۱۵	سرمایه گذاری های بلند مدت
۵۱,۵۰۳	۵۸,۴۴۳	۶۶,۵۴۹	۷۲,۳۶۴	۴۳,۳۲۱	دارایی های ثابت مشهود
۴۸۰	۴۸۰	۴۸۰	۴۸۰	۴۸۳	سایر دارایی ها
۵۱,۹۹۸	۵۸,۹۳۸	۶۷,۰۴۴	۷۲,۸۵۹	۴۳,۸۱۹	جمع دارایی های غیر جاری
۲۰۰,۹۹۳	۲۴۳,۳۰۸	۳۳۳,۰۵۱	۳۵۵,۴۶۱	۲۶۳,۱۳۶	جمع دارایی ها
بدهی های جاری :					
۲۸۲,۷۷۲	۲۱۸,۳۲۳	۱۸۱,۱۴۰	۱۳۷,۹۹۸	۱۳۰,۹۳۸	پرداختی های تجاری و غیر تجاری
.	۹۹۸	۷,۴۸۷	۷,۸۲۷	۱۳,۴۶۱	مالیات پرداختی
.	.	۳,۰۴۲	۱۰,۰۲۵	.	تسهیلات دریافتی
۴,۵۲۸	۱۰,۴۸۱	۱۰,۹۳۴	۱۰,۴۲۰	۱۴,۵۳۱	ذخایر
۴۱,۴۶۹	۸۰,۰۵۴	۷۰,۶۶۶	۱۱۱,۳۲۵	۳۶,۱۳۶	پیش دریافتها
۳۲۸,۷۶۹	۳۰۹,۸۵۶	۲۷۳,۲۶۹	۲۷۷,۵۹۵	۱۹۵,۰۶۶	جمع بدهی های جاری
بدهی های غیر جاری :					
.	۱۷,۱۱۸	۱۴,۰۲۲	۱۲,۱۳۲	۱۱,۴۹۲	ذخیره مزایای پایان خدمت کارکنان
.	پرداختی پرداختی
.	۱۷,۱۱۸	۱۴,۰۲۲	۱۲,۱۳۲	۱۱,۴۹۲	جمع بدهی های غیر جاری
۳۲۸,۷۶۹	۳۲۶,۹۷۴	۲۸۷,۲۹۱	۲۸۹,۷۲۷	۲۰۶,۵۵۸	جمع بدهی ها
حقوق صاحبان سهام :					
۱۰۰,۰۰۰	۱۰۰,۰۰۰	۱۰۰,۰۰۰	۱۰۰,۰۰۰	۱۰۰,۰۰۰	سرمایه
.	افزایش سرمایه در جریان انجام
۶۰۰	۶۰۰	۶۰۰	۶۰۰	۶۰۰	اندوخته قانونی
۱۴۰	۱۴۰	۱۴۰	۱۴۰	۱۴۰	اندوخته احتیاطی
(۲۲۸,۵۱۶)	(۱۸۴,۴۰۶)	(۷۴,۶۴۲)	(۳۷,۹۷۷)	(۴۴,۱۶۲)	سود انباشته
(۱۲۷,۷۷۶)	(۸۳,۶۶۶)	۲۶,۰۹۸	۶۲,۷۶۳	۵۶,۵۷۸	جمع حقوق صاحبان سهام :
۲۰۰,۹۹۳	۲۴۳,۳۰۸	۳۱۳,۳۸۹	۳۵۲,۴۹۰	۲۶۳,۱۳۶	جمع بدهی و حقوق صاحبان سهام



گزارش توجیهی انحلال

اسفند ماه ۱۳۹۸

۳-۲ صورت سود و زیان) و سود و (زیان) انباشته

ارقام به میلیون ریال

صورت سود و زیان

حسابرسی نشده	حسابرسی شده					شرح
	سال مالی منتهی به					
	۱۳۹۸/۱۲/۲۹	۱۳۹۷/۱۲/۲۹	۱۳۹۶/۱۲/۲۹	۱۳۹۵/۱۲/۳۰	۱۳۹۴/۱۲/۲۹	
۷۶,۱۷۵	۲۴۶,۰۱۸	۴۴۶,۱۳۸	۲۲۴,۳۲۵	۲۰۴,۲۱۵	فروش خالص و درآمد ارائه خدمات	
(۷۹,۵۱۲)	(۳۰۵,۵۶۹)	(۴۴۰,۸۱۸)	(۲۰۲,۱۷۶)	(۱۸۵,۲۶۱)	بهای تمام شده فروش و درآمد ارائه خدمات	
(۳,۳۳۷)	(۵۹,۵۵۱)	۵,۳۲۰	۲۲,۱۴۹	۱۸,۹۵۴	سود ناخالص	
(۲۳,۵۶۲)	(۲۸,۸۰۱)	(۲۳,۱۷۸)	(۲۵,۵۴۸)	(۱۴,۹۳۱)	هزینه های فروش، اداری و عمومی	
(۲۶,۱۹۹)	۴۴,۱۵۶	۳۵۷	۸,۶۵۳	(۴۹۹)	خالص سایر درآمدها و هزینه های عملیاتی	
(۵۳,۰۹۸)	(۱۳۳,۵۰۸)	(۱۷,۵۰۱)	۵,۲۵۴	۳,۵۲۴	سود عملیاتی	
(۱,۲۲۱)	(۳۷۶)	(۷۵۸)	(۲۵)	(۳۴۱)	هزینه مالی	
۵,۹۹۱	۲۳,۱۲۰	۱۵,۰۶۳	۱۸,۹۸۷	۴۷,۱۶۵	خالص سایر درآمدها و هزینه های غیر عملیاتی	
(۴۸,۳۲۸)	(۱۰۹,۷۶۴)	(۳,۱۹۶)	۲۴,۲۱۶	۵۰,۳۴۸	سود قبل از مالیات	
(۰)	(۰)	(۰)	(۴,۵۸۶)	(۸,۱۸۹)	مالیات	
(۴۸,۳۲۸)	(۱۰۹,۷۶۴)	(۳,۱۹۶)	۱۹,۶۳۰	۴۲,۱۵۹	سود خالص	
گردش حساب سود انباشته:						
(۴۸,۳۲۸)	(۱۰۹,۷۶۴)	(۳,۱۹۶)	۱۹,۶۳۰	۴۲,۱۵۹	سود خالص	
(۱۷۹,۱۲۵)	(۴۱,۱۷۳)	(۳۷,۹۷۷)	(۴۴,۱۶۲)	(۵۹,۶۲۸)	سود انباشته در ابتدای دوره/سال مالی	
(۱,۰۶۳)	(۳۳,۴۶۹)	(۳۳,۴۶۹)	(۱۳,۴۴۵)	(۴۰,۱۳۸)	تعدیلات سنواتی	
(۱۸۰,۱۸۸)	(۷۴,۶۴۲)	(۷۱,۴۴۶)	(۵۷,۶۰۷)	(۹۹,۷۶۶)	سود انباشته در ابتدای دوره/سال مالی - تعدیل شده	
(۲۲۸,۵۱۶)	(۱۸۴,۴۰۶)	(۷۴,۶۴۲)	(۳۷,۹۷۷)	(۵۷,۶۰۷)	سود قابل تخصیص	
					تخصیص سود:	
(۰)	(۰)	(۰)	(۰)	(۰)	اندوخته قانونی	
(۰)	(۰)	(۰)	(۰)	(۰)	سود سهام مصوب	
(۲۲۸,۵۱۶)	(۱۸۴,۴۰۶)	(۷۴,۶۴۲)	(۳۷,۹۷۷)	(۵۷,۶۰۷)	سود انباشته در پایان دوره/سال مالی	



گزارش توجیهی انحلال
اسفند ماه ۱۳۹۸

۳-۳ صورت جریان وجوه نقد

ارقام به میلیون ریال	صورت جریان وجوه نقد				شرح
	حسابرسی شده				
حسابرسی نشده	سال مالی منتهی به				
۱۳۹۸/۱۲/۲۹	۱۳۹۷/۱۲/۲۹	۱۳۹۶/۱۲/۲۹	۱۳۹۵/۱۲/۳۰	۱۳۹۴/۱۲/۲۹	
فعالیت‌های عملیاتی:					
(۵۸,۶۰۸)	(۳۹,۵۰۹)	۲۳,۳۵۷	(۲۴,۸۵۶)	(۱۶,۳۸۱)	نقد حاصل از عملیات
(۱,۹۰۱)	(۶,۴۹۰)	(۲,۵۳۰)	(۴,۱۳۸)	(۷,۲۴۱)	مالیات بردرآمد پرداختی
(۶۰,۵۰۹)	(۴۵,۹۹۹)	(۲۰,۸۲۷)	(۲۸,۹۹۴)	(۲۳,۶۲۲)	جریان خالص ورود (خروج) نقد حاصل از فعالیت‌های عملیاتی
جریان‌های نقدی حاصل از فعالیت‌های سرمایه‌گذاری:					
۱۵۱	۹۸۱	۸۶۹	۲,۴۷۷	۴,۵۴۷	سوددریافتی بابت سپرده‌های سرمایه‌گذاری و سایر اوراق بهادار
.	(۳۷۶)	(۷۵۸)	.	.	سود پرداختی بابت تسهیلات مالی
(۳۳۰)	(۱,۵۷۵)	(۸,۲۵۵)	(۲۵,۵۲۰)	(۲۳,۳۶۸)	وجوه پرداختی بابت خرید دارایی‌های ثابت مشهود
.	۲,۰۳۳	.	۳,۸۹۲	۳۱,۵۴۷	وجوه حاصل از فروش دارایی‌های ثابت مشهود
(۰)	(۰)	.	(۲,۶۷۲)	(۰)	وجوه پرداختی بابت خرید سرمایه‌گذاری‌های کوتاه‌مدت
(۰)	(۰)	۲,۶۷۲	.	.	وجوه حاصل از فروش سرمایه‌گذاری‌های کوتاه‌مدت
(۱۷۹)	۱,۰۶۳	(۵,۴۷۲)	(۲۱,۸۲۳)	۱۲,۷۲۶	جریان خالص ورود (خروج) وجه نقد ناشی از فعالیت‌های سرمایه‌گذاری
جریان خالص ورود (خروج) وجه نقد قبل از فعالیت‌های تأمین مالی:					
.	.	.	.	۲۲,۹۹۱	وجوه حاصل از افزایش سرمایه
۳۸,۰۹۶	۵۷,۵۴۹	.	.	۱۷,۳۰۰	تأمین نقدینگی سهامدار
.	(۳,۰۴۲)	(۶,۹۸۳)	.	.	بازپرداخت اصل تسهیلات
.	.	(۰)	۱۰,۰۰۰	(۰)	دریافت تسهیلات مالی دریافتی
۳۸,۰۹۶	۵۴,۵۰۷	(۶,۹۸۳)	۱۰,۰۰۰	۴۰,۲۹۱	جریان خالص ورود (خروج) وجه نقد ناشی از فعالیت‌های تأمین
(۲۲,۵۹۲)	۹,۵۷۱	۸,۳۷۲	(۴۰,۸۱۷)	۲۹,۳۹۵	خالص افزایش (کاهش) در وجه نقد
۲۵,۷۳۸	۱۶,۱۶۷	۷,۷۹۴	۴۸,۶۱۱	۱۹,۲۱۶	مانده وجه نقد در ابتدای سال
۳,۱۴۶	۲۵,۷۳۸	۱۶,۱۶۷	۷,۷۹۴	۴۸,۶۱۱	مانده وجه نقد در پایان سال



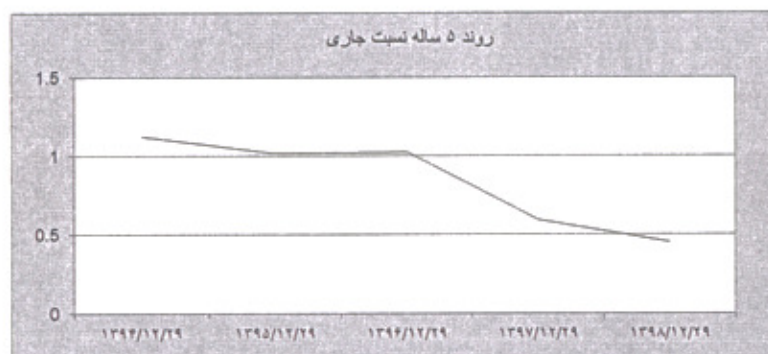
گزارش توجیهی انحلال
اسفند ماه ۱۳۹۸

۴-نسبت های مالی

اندازه گیری مستقیم نقدینگی : نسبت جاری

(مبالغ به میلیون ریال)

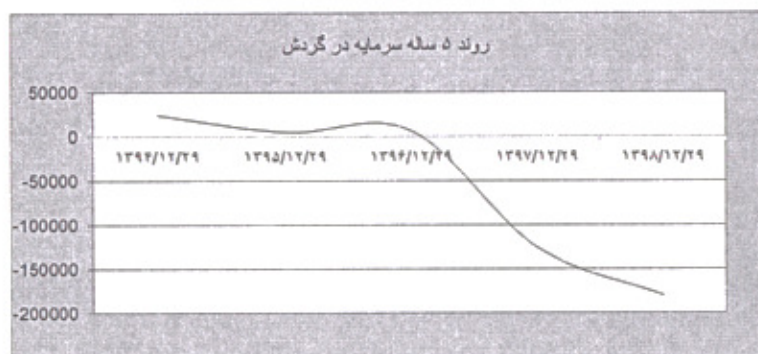
شرح	۱۳۹۴/۱۲/۲۹	۱۳۹۵/۱۲/۲۹	۱۳۹۶/۱۲/۲۹	۱۳۹۷/۱۲/۲۹	۱۳۹۸/۱۲/۲۹
دارایی های جاری	۲۱۹,۳۱۷	۲۸۲,۶۰۲	۲۶۶,۰۰۷	۱۸۴,۳۷۰	۱۴۸,۹۹۵
بدهی های جاری	۱۹۵,۰۶۶	۲۷۷,۵۹۵	۲۵۹,۴۶۲	۳۰۹,۸۵۶	۳۲۸,۷۶۹
نسبت جاری :	۱,۱۲	۱,۰۲	۱,۰۳	۰,۶۰	۰,۴۵



اندازه گیری مستقیم نقدینگی : سرمایه در گردش

(مبالغ به میلیون ریال)

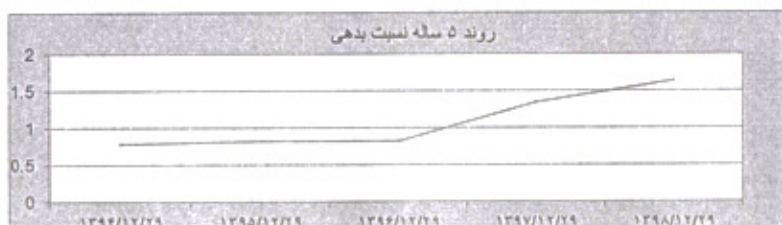
شرح	۱۳۹۴/۱۲/۲۹	۱۳۹۵/۱۲/۲۹	۱۳۹۶/۱۲/۲۹	۱۳۹۷/۱۲/۲۹	۱۳۹۸/۱۲/۲۹
دارایی جاری	۲۱۹,۳۱۷	۲۸۲,۶۰۲	۲۶۶,۰۰۷	۱۸۴,۳۷۰	۱۴۸,۹۹۵
(بدهی جاری)	۱۹۵,۰۶۶	۲۷۷,۵۹۵	۲۵۹,۴۶۲	۳۰۹,۸۵۶	۳۲۸,۷۶۹
سرمایه در گردش	۲۴,۲۵۱	۵,۰۰۷	۶,۵۴۵	(۱۲۵,۴۸۶)	(۱۷۹,۷۷۴)



نسبت بدهی

(مبالغ به میلیون ریال)

شرح	۱۳۹۴/۱۲/۲۹	۱۳۹۵/۱۲/۲۹	۱۳۹۶/۱۲/۲۹	۱۳۹۷/۱۲/۲۹	۱۳۹۸/۱۲/۲۹
جمع کل بدهی ها	۲۰۶,۵۵۸	۲۹۲,۶۹۷	۲۷۳,۴۸۴	۳۲۶,۹۷۴	۳۲۸,۷۶۹
جمع کل دارایی ها	۲۶۳,۱۳۶	۳۵۵,۴۶۱	۳۳۳,۰۵۱	۲۴۳,۳۰۸	۲۰۰,۹۹۳
نسبت بدهی	۰,۷۸	۰,۸۲	۰,۸۲	۱,۳۴	۱,۶۴

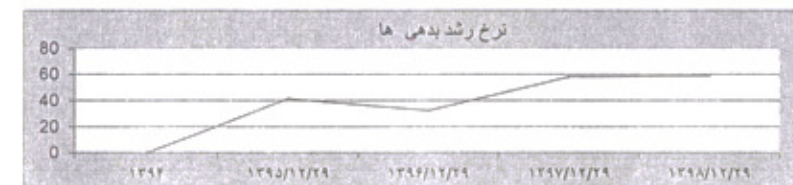
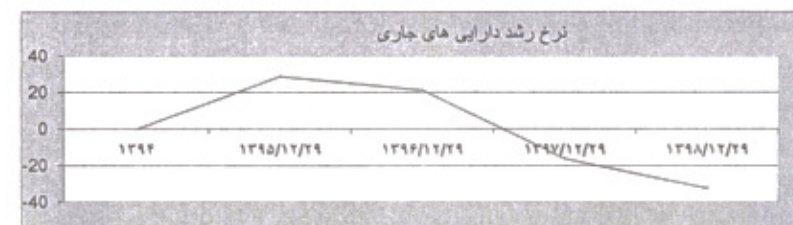
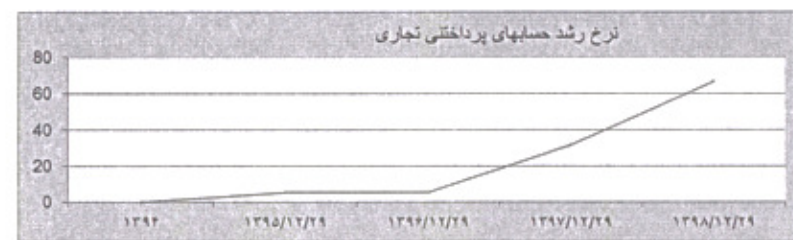
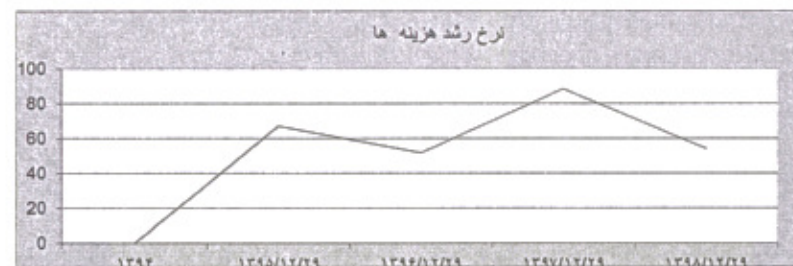
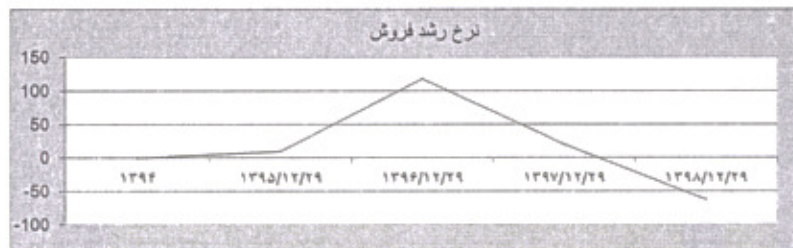
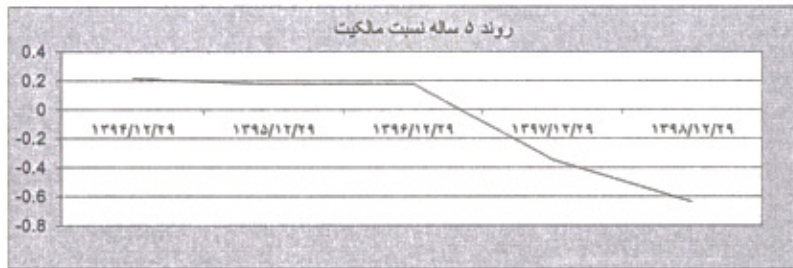


گزارش توجیهی انحلال
اسفند ماه ۱۳۹۸

(مبالغ به میلیون ریال)

نسبت مالکیت

شرح	۱۳۹۴/۱۲/۲۹	۱۳۹۵/۱۲/۲۹	۱۳۹۶/۱۲/۲۹	۱۳۹۷/۱۲/۲۹	۱۳۹۸/۱۲/۲۹
حسابرسی شده	۵۶,۵۷۸	۶۲,۷۶۳	۵۹,۵۶۷	۸۳,۶۶۶	۱۲۷,۷۷۶
حسابرسی نشده	۲۶۳,۱۳۶	۳۵۵,۴۶۱	۳۳۳,۰۵۱	۲۴۳,۳۰۸	۲۰۰,۹۹۳
نسبت مالکیت	۰,۲۲	۰,۱۸	۰,۱۸	۰,۳۴	۰,۶۴



گزارش توجیهی انحلال

اسفند ماه ۱۳۹۸

۵- تشریح جزئیات و توجیهات ضروری انحلال

با بررسی کلیه نسبت های فوق به این نتیجه می رسیم که وضعیت مالی شرکت از نظر نقدینگی و استفاده بهینه از دارایی های شرکت با بحران مواجه شده است به نحوی که برای اخذ پروژه های جدید و شرکت در مناقصات بزرگ نه قادر به اخذ وام و نه توان ارائه ضمانت نامه را دارد. تولید و فروش شرکت در نقطه سر به سر مقدار ۱۲.۷۰۴ تن در سال می باشد.

۵-۱- جزئیات محاسبه نقطه سر به سر:

بر اساس اطلاعات سال مالی ۱۳۹۶ هزینه اداری و تشکیلاتی به عنوان هزینه ثابت لحاظ شده است و هزینه های سرپار و مواد مستقیم و دستمزد غیر مستقیم به عنوان هزینه متغیر لحاظ شده است.

شرح	مقدار	هزینه متغیر	میانگین قیمت	جمع درآمد	جمع هزینه	سود (زیان) خالص
فروش اسکلت فلزی و پوشش	۱۲,۷۰۴	۴۱۸,۷۸۶,۰۰۰,۰۰۰	۳۴,۷۹۰	۴۴۱,۹۶۴,۰۰۰,۰۰۰	۴۴۱,۹۶۴,۰۰۰,۰۰۰	۰

$$\frac{۲۳,۱۷۸}{(۳۴,۷۹۰ - ۳۲,۹۶۴)} = ۱۲,۷۰۴$$

با توجه به عدم نقدینگی لازم و اخذ پروژه های جدید و همچنین تحریم جدید پیش رو که صنایع فلزی را نیز در بر خواهد گرفت ، رسیدن به چنین نقطه تولید و فروش مقدور نبوده و تولید و فروش زیر این مقدار باعث به هدر رفتن سرمایه شرکت و منافع سهامداران خواهد گردید و همچنین کاهش سرمایه کمتر از میزان فعلی جهت خروج شرکت از ماده ۱۴۱ قانون تجارت امکان پذیر نبوده و اصلاح ساختار مالی شرکت نیز امکان پذیر نمی باشد .

ورود شرکتهای جدید به عرصه تولید استراکچر فلزی اعم از سوله ، اسکلت فلزی ، ساختمان ، پل و ... عرصه رقابت را تنگ نموده با توجه به اینکه اکثر این شرکتها در شهرک های صنعتی بوده و با نیروی کار ارزان قیمت ، استفاده از معافیت مالیاتی و همچنین ماشین آلات بروز تر اقدام به تولید می نمایند و قیمت تمام شده آنها معادل نصف قیمت تمام شده این شرکت می باشد ، با بررسی سود و زیان از سال ۱۳۹۳ تا ۱۳۹۷ موارد زیر نتیجه گیری می شود :

طبق محاسبات به عمل آمده نقطه سر به سر تولید این شرکت بالغ بر ۱۲,۷۰۴ تن بوده و تولید کمتر از این ظرفیت با ماشین آلات موجود مستعمل و مساحت زمین این شرکت هر ساله موجب زیان و در نتیجه خروج سرمایه سهامداران از منابع این شرکت می گردد .

لازم به ذکر است ضریب تجربی مناسب برای محاسبه مساحت فضای تولید در واحدهای تولید تجهیزات فلزی ، عدد ۱/۲ متر مربع به ازاء هر تن در سال می باشد لذا در صورت تولید بالای نقطه سر به سر شرکت را به سود آوری برساند معادل ۲۰,۰۰۰ تن در سال بوده و حداکثر مترآژ مساحت زمین مورد نیاز شرکت جهت تولید میزان فوق بالغ بر ۲۴,۰۰۰ متر مربع می باشد که در حال حاضر با توجه به ۸۶,۰۰۰ متر زمین شرکت، ۶۲,۰۰۰ متر از فضای زمین به عنوان سرمایه را کد قابل شناسایی بوده که شرکت هر ساله هزینه های سرپار نگهداری این مترآژ اضافه را متحمل می شود .

نوسانات قیمت ، افزایش دستمزدها ، وجود مشکلات در زمینه تهیه مواد اولیه و قطعات یدکی عدم وجود نقدینگی مورد نیاز جهت شرکت در مناقصات و در نتیجه عدم استفاده از ظرفیت کامل تولید باعث افزایش قیمت کالاها و خدمات گردیده است . همچنین با توجه به تحریم های به عمل آمده خصوصا در ارتباط با صنایع فلزی که آثار آن از سال آتی بیشتر محسوس خواهد بود ادامه فعالیت این شرکت غیر ممکن گردیده است .

یکی از دلایل عدم اقبال اخذ پروژه های جدید توسط شرکت ، عدم وجود نقدینگی لازم جهت ارائه پروژه شرکت در مناقصات بزرگ بوده ضمن اینکه با توجه به کاهش نقدینگی در چرخه اقتصاد کشور عموما کارفرمایان تمایل به خروج نقدینگی از پروژه های خود را نداشته و بیشتر تمایل به تهاتر نمودن کار انجام شده با املاک خود را دارند که دستیابی نقدینگی برای شرکت را با دردرس های بزرگ در بر خواهد داشت

با توجه به زیان انباشته شرکت که بیش از ۳ برابر سرمایه گردیده است ، شرکت مشمول ماده ۱۴۱ و جهت خروج از ماده ۱۴۱ ، نظر به اینکه کاهش سرمایه کمتر از میزان فعلی برای شرکت مقدور نمی باشد و همچنین نوع استقرار سالنهای تولید و زمین شرکت به صورت یکپارچه بوده و فروش بخشی از آن جهت اقدامات قابل انجام جهت خروج از ماده ۱۴۱ میسر نمی باشد لذا پیشنهاد هیات مدیره مبنی بر انحلال شرکت به شرح آتی تقدیم می گردد .

قابل ذکر است در حال حاضر شرکت متوقف بوده و هزینه های اداری و حراست به طور میانگین حدوداً ۱,۲۰۰ میلیون ریال می باشد.



گزارش توجیهی ضرورت انحلال
اسفند ماه ۱۳۹۸

مفروضات تداوم فعالیت:

تداوم فعالیت با فرض تولید و فروش مطابق با سال مالی ۱۳۹۸ و با توجه به وضعیت بازار میزان تولید و فروش معادل ۵۰,۰۰۰ تن در سال ۱۳۹۹ و با ۲۰٪ افزایش هزینه ها برای سالهای آتی در نظر گرفته شده است.

۶- وضعیت و عملکرد شرکت در صورت عدم انحلال:

۱- پیش بینی ترانزنامه شرکت برای سه سال آتی با فرض عدم انحلال به شرح ذیل می باشد.

شرح	پیش بینی وضعیت مالی		
	۱۳۹۹	سال مالی منتهی به ۱۳۹۸/۱۲/۲۹	دوره مالی منتهی به ۱۳۹۸/۰۶/۳۱ حسابرسی شده
دارایی های جاری:			
موجودی نقد	۷۴۵	۳,۱۴۶	۱,۱۶۵
دریافتی های تجاری و غیر تجاری	۱۱۶,۸۳۱	۶۸,۰۱۸	۷۴,۶۳۱
موجودی مواد و کالا	۷۶,۱۹۰	۳۵,۱۸۰	۳۶,۱۹۰
پیش پرداخت ها	۵۹,۶۵۰	۴۲,۶۵۱	۳۷,۸۵۸
جمع دارایی های جاری	۲۵۳,۴۱۶	۱۴۸,۹۹۵	۱۴۹,۸۴۴
دارایی های غیر جاری:			
سرمایه گذاری های بلند مدت	۱۵	۱۵	۱۵
دارایی های ثابت مشهود	۵۳,۴۴۹	۵۱,۵۰۳	۵۳,۴۴۹
سایر دارایی ها	۴۸۰	۴۸۰	۴۸۰
جمع دارایی های غیر جاری	۵۳,۹۴۴	۵۱,۹۹۸	۵۳,۹۴۴
جمع دارایی ها	۳۰۷,۳۶۰	۲۰۰,۹۹۳	۲۰۳,۷۸۸
بدهی های جاری:			
پرداختی های تجاری و غیر تجاری	۴۳۴,۵۵۸	۲۸۲,۷۷۲	۲۷۲,۴۹۳
مالیات پرداختی	-	-	-
ذخایر	۴۱,۸۵۳	۴,۵۲۸	۹,۷۹۵
پیش دریافتها	۱۳۱,۹۳۳	۴۱,۴۶۹	۴۴,۳۵۱
جمع بدهی های جاری	۶۰۸,۳۴۳	۳۲۸,۷۶۹	۳۲۶,۶۲۹
بدهی های غیر جاری:			
ذخیره مزایای پایان خدمت کارکنان	۶,۶۸۲	۰	۶,۶۸۲
جمع بدهی های غیر جاری	۶,۶۸۲	۰	۶,۶۸۲
جمع بدهی ها	۶۱۵,۰۲۵	۳۲۸,۷۶۹	۳۳۳,۳۱۱
حقوق صاحبان سهام:			
سرمایه	۱۰۰,۰۰۰	۱۰۰,۰۰۰	۱۰۰,۰۰۰
اندرخته قانونی	۶۰۰	۶۰۰	۶۰۰
اندرخته احتیاطی	۱۴۰	۱۴۰	۱۴۰
سود (زیان) انباشته	(۴۰۸,۴۰۵)	(۲۲۸,۵۱۶)	(۲۳۰,۲۷۳)
جمع حقوق صاحبان سهام	(۳۰۷,۶۶۵)	(۱۲۷,۷۷۶)	(۱۲۹,۵۳۳)
جمع بدهی و حقوق صاحبان سهام	۳۰۷,۳۶۰	۲۰۰,۹۹۳	۲۰۳,۷۸۸



گزارش توجیهی ضرورت انحلال
اسفند ماه ۱۳۹۸

۶-۲- پیش بینی سود و زیان شرکت در صورت و عدم انجام انحلال به شرح جدول زیر می باشد:

شرح	پیش بینی عملکرد مالی		
	دوره مالی منتهی به ۱۳۹۸/۰۶/۳۱ حسابرسی شده	سال مالی منتهی به ۱۳۹۸/۱۲/۳۱	۱۳۹۹
فروش خالص و درآمد ارائه خدمات	۴۷,۲۱۷	۷۶,۱۷۵	۲۰۸,۷۴۰
بهای تمام شده فروش و درآمد ارائه خدمات	(۶۴,۶۳۰)	(۷۹,۵۱۲)	(۳۳۲,۹۸۴)
سود ناخالص	(۱۷,۴۱۳)	(۳,۳۳۷)	(۱۲۵,۲۴۴)
هزینه های فروش، اداری و عمومی	(۱۲,۳۸۶)	(۲۳,۵۶۲)	(۳۴,۸۰۴)
خالص سایر درآمدها و هزینه های عملیاتی	(۲۲,۳۵۸)	(۲۶,۱۹۹)	(۴۰,۷۴۹)
سود(زیان) عملیاتی	(۵۳,۱۵۷)	(۵۳,۰۹۸)	(۲۰۰,۷۹۷)
هزینه مالی	(۶۳۰)	(۱,۲۲۱)	(۱,۰۶۵)
خالص سایر درآمدها و هزینه های غیر عملیاتی	۹,۱۳۶	۵,۹۹۱	۲۱,۹۷۳
سود قبل از مالیات	(۴۴,۶۵۱)	(۴۸,۳۲۸)	(۱۷۹,۸۸۹)
مالیات	(۰)	(۰)	(۰)
زیان خالص	(۴۴,۶۵۱)	(۴۸,۳۲۸)	(۱۷۹,۸۸۹)

همانگونه که در صورتهای مالی پیش بینی عملکرد و شرکت در صورت عدم انحلال ملاحظه می گردد ادامه فعالیت شرکت از سال ۱۳۹۸ تا ۱۴۰۰ زمانی به ترتیب بالغ بر ۴۸,۳۲۸، ۱۷۹,۸۸۹ و ۲۴۰,۷۷۵ میلیون ریال را در بر خواهد داشت به نحوی که زیان انباشته شرکت در پایان سال ۱۴۰۰ بالغ بر ۶۴۹,۱۸۰ میلیون ریال به ازای هر سهم ۶,۴۹۱ ریال می گردد.

گزارش توجیهی ضرورت انحلال
اسفند ماه ۱۳۹۸

۷- وضعیت شرکت پس از انحلال

۷_۱ در صورت انحلال صورت خالص ارزش دارائیهها در پایان سال مالی ۱۳۹۸ به شرح زیر می باشد:

۱۳۹۸			
مازاد(کسری) ارزش روز نسبت به ارزش دفتری	ارزش جاری	مبلغ دفتری	یادداشت
دارائیهها:			
-	۳,۱۴۶	۳,۱۴۶	موجودی نقد
(۳۰,۷۵۳)	۳۷,۲۶۵	۶۸,۰۱۸	۷_۱_۱ دریافتی تجاری و غیر تجاری
(۱۸,۵۴۶)	۱۶,۶۳۴	۳۵,۱۸۰	۷_۱_۱ موجودی مواد و کالا
(۱۳,۶۲۷)	۲۹,۰۲۴	۴۲,۶۵۱	۷_۱_۱ پیش پرداخت ها
-	۱۵	۱۵	سرمایه گذارینها
۱,۸۲۰,۳۰۹	۱,۸۷۱,۷۱۲	۵۱,۵۰۳	۷_۱_۲ دارائی ثابت مشهود
۱۰,۵۷۳	۱۱,۰۵۳	۴۸۰	۷_۱_۲ دارائی نامشهود
۱,۷۶۷,۸۵۶	۱,۹۶۸,۸۴۹	۲۰۰,۹۹۳	جمع دارائیهها
بدهیها:			
-	(۲۸۲,۷۷۲)	(۲۸۲,۷۷۲)	پرداختی تجاری و غیر تجاری
(۵۹,۷۴۷)	(۵۹,۷۴۷)	-	۷_۱_۳ بدهی مالیاتی
-	(۴,۵۲۸)	(۴,۵۲۸)	ذخایر
-	(۴۱,۴۶۹)	(۴۱,۴۶۹)	پیش دریافت ها
(۵۹,۷۴۷)	(۳۸۸,۵۱۶)	(۳۲۸,۷۶۹)	جمع بدهیها
۱,۷۰۸,۱۰۹	۱,۵۸۰,۳۳۳	(۱۲۷,۷۷۶)	مازاد(کسری) خالص دارائیهها

۷-۱-۱- به موجب گزارش حسابرس و بازرس قانونی شرکت سنوات قبل بخشی از مطالبات و پیش پرداخت ها و موجودی مواد و کالا به ترتیب مبلغ ۳۰,۷۵۳، ۱۳,۶۲۷ و ۱۸,۵۴۶ میلیون ریال قابلیت تبدیل به وجه نقد را نداشته و همچنین بدهیهای شرکت از بابت ادعاهای اشخاص حقیقی و حقوقی و اداره امور مالیاتی و تامین اجتماعی ذخیره لازم در سرفصل ذخایر منظور شده است.

۷-۱-۲- دارائی های ثابت مشهود و نامشهود براساس آخرین نظریه کارشناسی دادگستری در اسفند ماه ۱۳۹۸ محاسبه و لحاظ گردیده است.

۷-۱-۳- بدهی مالیاتی در ستون ارزش جاری جدول فوق به مبلغ ۵۹,۷۴۷ میلیون ریال بابت میبالغ مطالبه شده از سوی سازمان امور مالیاتی بابت مالیات عملکرد طی سنوات ۱۳۹۳ لغایت ۱۳۹۶ به موجب برگه های تشخیص و قطعی صادره و همچنین مالیات های حقوقی، تکلیفی، افزایش سرمایه طی سنوات قبل به موجب برگه تشخیص و مالیات و عوارض ارزش افزوده طی سالهای ۱۳۹۱ الی ۱۳۹۴ و ۱۳۹۶ طبق برگه های قطعی صادره می باشد. که اعتراضات شرکت در هیئت های حل اختلاف مالیاتی و سایر مراجع ذیربط، ذخیره از بابت آنها در دفاتر اعمال نشده است.



گزارش توجیهی ضرورت انحلال
اسفند ماه ۱۳۹۸

۸- نتیجه گیری:

۸-۱- با توجه به اینکه براساس محاسبات فوق و همچنین توضیحات اشاره شده در متن گزارش ادامه عملیات شرکت برای سهامداران منافعی را در بر نخواهد داشت و هر سال موجب کاهش منافع سهامداران می گردد و بالعکس در صورت انحلال شرکت ضمن حفظ منافع سهامداران سود حاصل از انحلال شامل سهامداران می گردد. هیات مدیره پیشنهاد می نماید سهامداران محترم نسبت به تصویب انحلال شرکت در مجمع عمومی فوق العاده اظهار نظر نمایند.

۸-۲- یکی دیگر از دلایل انحلال شرکت می تواند این باشد که عملاً پس از اخذ پروژه ۱۰ درصد از مبلغ قرارداد به عنوان سپرده بیمه ۵٪ و حسن انجام تعهدات ۱۰٪ از ابتدای پروژه نزد کارفرما باقی می ماند. و نظر به اینکه در پروژه ها حدود ۱۰ الی ۱۵ درصد سود وجود دارد که با توجه به صحیح بودن پروژه در مدت زمان معین قابل دریافت می باشد حال آنکه با بررسی پروژه های شرکت سولیران ۹۰٪ پروژه ها با تاخیر مواجه بوده و پس از گذشت ۱۰ سال از اتمام هنوز سپرده حسن انجام کار و سپرده بیمه آن باقی مانده و این شرکت دچار ضرر و زیان نموده است که این موضوع در صورت های مالی سالهای قبل قابل مشاهده می باشد.

۸-۳- با توجه به نوسانات بازار و افزایش نرخ آهن آلات و ملزومات مصرفی که متغیر است در حالی که در قراردادهای ما به صورت قیمت مقطوع لحاظ می گردد به عنوان مثال آهن در ابتدای امضاء قرارداد در سال ۶۶ تنی ۲ میلیون تومان بوده که در سال ۱۳۹۸ به تنی حدود ۱۱ میلیون تومان افزایش پیدا نموده است که به دلیل مقطوع بودن قرارداد هیچگونه تعدیلی به آن تعلق نمی گیرد. این ضرر فقط در مبحث خرید آهن آلات می باشد.

