

# امیدنامه پذیرش و درج شرکت سرمایه گذاری مدیریت سرمایه مدار (سهامی عام) در بازار دوم بورس اوراق بهادار تهران



شماره و تاریخ ثبت: به شماره ۹۷۲۹ و تاریخ ۱۳۴۳/۱۲/۱۳

محل ثبت: تهران

شماره و تاریخ ثبت نزد سازمان: به شماره ۱۱۶۴۲ در تاریخ ۱۳۹۹/۰۷/۲۷

موضوع فعالیت: سرمایه گذاری در سهام، سهم شرکت و واحدهای سرمایه گذاری صندوقها یا سایر اوراق بهادار دارای حق رای شرکتها، موسسات یا صندوقهای سرمایه گذاری.  
سهامدار عمده: شرکت سرمایه گذاری گروه توسعه ملی

مشاور پذیرش: شرکت کارگزاری بانک ملی ایران (سهامی خاص)

تعداد سهام در عرضه اولیه: ۵۷۵,۰۰۰,۰۰۰ سهم (معادل با ۲۵ درصد از کل سهام شرکت)

تاریخ امیدنامه: مهر ۱۳۹۹

برای مشاهده اطلاعات عوامل ریسک که می تواند مورد توجه سرمایه گذاران بالقوه قرار گیرد، لطفاً سرفصل عوامل ریسک را در صفحات ۳۵ و ۳۶ ملاحظه نمایید.





## بیانیه‌های مسئولیت و سلب دعاوی

### بیانیه‌های مسئولیت

- این امیدنامه توسط هیئت‌مدیره و مشاور پذیرش شرکت و کارگزار عرضه‌کننده تهیه و تصویب شده است و آنها منفرداً و جمعاً مسئولیت درستی اطلاعات مندرج در آن را به لحاظ نبود هرگونه خطا یا انحراف با اهمیت تأیید می‌کنند. هیئت‌مدیره‌ی شرکت بدین‌وسیله مسئولیت کامل ارقام پیش‌بینی شده در این امیدنامه را می‌پذیرد و تأیید می‌کند که سود، جریان‌های نقدی و بودجه‌های پیش‌بینی شده مبتنی بر مفروضات واقع‌بینانه است.
- مشاور پذیرش تأیید می‌نماید که امیدنامه‌ی حاضر افشای درست و کاملی از کلیه‌ی واقعیات مربوط به عرضه‌ی عمومی را به دست می‌دهد و هر نوع سود، جریان نقدی و بودجه‌ی پیش‌بینی شده که مسئولیت آنها به عهده‌ی هیئت‌مدیره است برای درج در امیدنامه توسط حسابداران رسمی بررسی اجمالی شده است.

### بیانیه سلب دعاوی

- هیئت پذیرش اوراق بهادار، پذیرش سهام این شرکت در فهرست نرخ‌های بورس اوراق بهادار تهران را تصویب نموده است و این تصویب به معنی توصیه مشارکت سرمایه‌گذاران بالقوه در عرضه‌ی عمومی نیست.
- بورس اوراق بهادار تهران هیچ‌گونه مسئولیتی در برابر صحت و کفایت اطلاعات افشا شده توسط شرکت و محتوای امیدنامه ندارد و هرگونه مسئولیتی را در مورد درستی و کامل بودن آن از خود سلب می‌نماید و به‌طور صریح و روشن هر نوع مسئولیتی را در برابر هر نوع ضرر ناشی از اتکاء به تمام یا بخشی از این امیدنامه را از خود سلب می‌نماید.
- سرمایه‌گذاران باید به ارزیابی خودشان از شناخت مزیت‌ها و ریسک‌های سرمایه‌گذاری شرکت اتکا نمایند و در زمان سرمایه‌گذاری باید به هنگام بروز هرگونه شک و تردید، بلافاصله با کارگزار، مشاور پذیرش، حسابرس و دیگر مشاوران حرفه‌ای مشاوره نمایند.



## فهرست مطالب

|    |  |
|----|--|
| ۱  | بیانیه‌های مسئولیت و سلب دعاوی                                       |
| ۸  | ۱- معرفی شرکت  |
| ۸  | ۱-۱- تاریخچه   |
| ۸  | ۲-۱- موضوع فعالیت  |
| ۹  | ۳-۱- سرمایه و ترکیب سهامداران  |
| ۱۱ | ۴-۱- ساختارها و تشکیلات  |
| ۱۱ | ۱-۴-۱- نمودار سازمانی  |
| ۱۲ | ۲-۴-۱- کمیته‌ها  |
| ۱۴ | ۳-۴-۱- مدیران  |
| ۱۵ | ۵-۱- ساختار نیروی انسانی   |
| ۱۵ | ۶-۱- ارتباط با شرکت  |
| ۱۶ | ۲- فعالیت و عملیات   |
| ۱۶ | ۱-۲- معرفی صنعت  |
| ۱۸ | ۱-۱-۲- چشم‌انداز آتی صنعت  |
| ۲۰ | ۲-۱-۲- جایگاه فعلی صنعت  |
| ۲۰ | ۳-۱-۲- وضعیت شرکت‌های سرمایه‌گذاری در جهان                           |
| ۲۲ | ۴-۱-۲- وضعیت شرکت‌های سرمایه‌گذاری در ایران                          |
| ۲۳ | ۵-۱-۲- جایگاه شرکت در صنعت   |
| ۳۰ | ۲-۲- مروری بر برنامه راهبردی شرکت مدار                               |
| ۳۰ | ۱-۲-۲- مأموریت   |
| ۳۰ | ۲-۲-۲- چشم‌انداز   |
| ۳۱ | ۳-۲-۲- تفاوت استراتژی شرکت‌های سرمایه‌گذاری زیرمجموعه گروه توسعه ملی |
| ۳۲ | ۴-۲-۲- عوامل موفقیت در صنعت  |
| ۳۲ | ۵-۲-۲- موانع ورود به صنعت  |
| ۳۲ | ۶-۲-۲- توصیف راهبردهای شرکت  |
| ۳۳ | ۷-۲-۲- برنامه‌های آتی شرکت برای سال                                  |
| ۳۳ | ۸-۲-۲- فرصت‌ها و زمینه‌های رشد شرکت                                  |
| ۳۴ | ۳-۲-۲- ارزیابی عملکرد سهام   |
| ۳۵ | ۴-۲-۲- رقبا  |
| ۳۵ | ۵-۲-۲- عوامل ریسک شرکت   |
| ۳۷ | ۳- اطلاعات مالی  |
| ۳۷ | ۱-۳- اهم رویه‌های حسابداری شرکت                                      |
| ۳۷ | ۱-۱-۳- مبنای تهیه صورت‌های مالی                                      |
| ۳۷ | ۲-۱-۳- سرمایه‌گذاری‌ها   |
| ۳۷ | ۳-۱-۳- دارایی‌های نامشهود  |
| ۳۷ | ۴-۱-۳- دارایی‌های ثابت مشهود   |
| ۳۸ | ۵-۱-۳- زیان کاهش ارزش دارایی‌ها                                      |



|    |  |       |
|----|--|-------|
| ۳۹ | ..... ذخیره مزایای پایان خدمت کارکنان                                  | ۶-۱-۳ |
| ۳۹ | ..... قضاوت‌های مدیریت در فرآیند بکارگیری رویه‌های حسابداری و برآوردها | ۷-۱-۳ |
| ۴۰ | ..... صورت سود (زیان)  | ۲-۳   |
| ۴۱ | ..... سیاست تقسیم سود  | ۱-۲-۳ |
| ۴۲ | ..... ترازنامه   | ۳-۳   |
| ۴۴ | ..... نکات مهم ترازنامه  | ۱-۳-۳ |
| ۴۵ | ..... پیش‌بینی صورت سود و زیان   | ۲-۳-۳ |
| ۴۶ | ..... نقدینگی و منابع سرمایه‌ای  | ۴-۳   |
| ۴۷ | ..... نسبت‌های مالی  | ۵-۳   |
| ۴۸ | ..... وضعیت مالیاتی شرکت طی دو سال گذشته                               | ۶-۳   |
| ۴۹ | ..... اشخاص وابسته   | ۷-۳   |
| ۴۹ | ..... معاملات با اشخاص وابسته  | ۱-۷-۳ |
| ۵۱ | ..... فهرست دارندگان اطلاعات نهانی                                     | ۲-۷-۳ |
| ۵۱ | ..... قراردادهای با اهمیت  | ۳-۷-۳ |
| ۵۲ | ..... پذیرش در بورس و عرضه سهام  | ۴-۳   |
| ۵۲ | ..... فرآیند پذیرش   | ۱-۴   |
| ۵۲ | ..... اقدامات انجام شده  | ۱-۱-۴ |
| ۵۲ | ..... شرایط پذیرش  | ۲-۱-۴ |
| ۵۲ | ..... احراز شرایط پذیرش  | ۳-۱-۴ |
| ۵۵ | ..... نکات قابل توجه در زمان درج                                       | ۲-۴   |
| ۵۵ | ..... سیستم مالی و گزارشگری شرکت                                       | ۱-۲-۴ |
| ۵۵ | ..... تعهدات و بدهی‌های احتمالی  | ۲-۲-۴ |
| ۵۵ | ..... دعاوی حقوقی له یا علیه شرکت                                      | ۳-۲-۴ |
| ۵۶ | ..... رویدادهای مهم بعد از تاریخ ترازنامه تا تاریخ تهیه امیدنامه       | ۴-۲-۴ |
| ۵۶ | ..... نکات مهم گزارش حسابرس و بازرس قانونی شرکت                        | ۵-۲-۴ |
| ۵۷ | ..... عرضه سهام شرکت در بورس   | ۳-۴   |
| ۵۷ | ..... جزئیات عرضه عمومی  | ۱-۳-۴ |
| ۵۷ | ..... مشاور پذیرش (کارگزار معرف/ شرکت تأمین سرمایه)                    | ۲-۳-۴ |
| ۵۷ | ..... تعهدات سهامداران عمده  | ۳-۳-۴ |





### فهرست جداول

|    |   |
|----|---|
| ۷  | جدول ۱: خلاصه اطلاعات مالی  |
| ۷  | جدول ۲: خلاصه صورت وضعیت پرتفوی   |
| ۹  | جدول ۳: ترکیب سهامداران   |
| ۱۰ | جدول ۴: تغییرات سرمایه  |
| ۱۴ | جدول ۵: اطلاعات مدیران  |
| ۱۵ | جدول ۶: ساختار نیروی انسانی   |
| ۲۱ | جدول ۷: دارایی‌های صندوق‌های سرمایه‌گذاری مشترک   |
| ۲۲ | جدول ۸: ارزش بازار شرکت‌های سرمایه‌گذاری در تاریخ ۱۳۹۹/۰۵/۳۱                            |
| ۲۳ | جدول ۹: جایگاه شرکت در صنعت   |
| ۲۴ | جدول ۱۰: تفکیک سرمایه‌گذاری‌های شرکت  |
| ۲۴ | جدول ۱۱: بهای تمام شده سرمایه‌گذاری‌های شرکت به کوتاه‌مدت و بلندمدت                     |
| ۲۴ | جدول ۱۲: مقایسه ارزش سبد سرمایه‌گذاری بورسی و فرابورسی شرکت با سال گذشته                |
| ۲۵ | جدول ۱۳: خلاصه اطلاعات مربوط به پرتفوی بورسی و فرابورسی شرکت                            |
| ۲۶ | جدول ۱۴: پرتفوی بورسی شرکت  |
| ۲۸ | جدول ۱۶: ترکیب سبد بورسی و فرابورسی شرکت سرمایه‌گذاری مدیریت سرمایه مدار به تفکیک صنعت  |
| ۲۹ | جدول ۱۷: ترکیب سبد دارایی‌های بلندمدت   |
| ۲۹ | جدول ۱۸: بهای تمام شده سرمایه‌گذاری در سهام شرکت‌های غیر بورسی و صندوق‌های سرمایه‌گذاری |
| ۳۳ | جدول ۱۹: ماتریس SWOT  |
| ۳۴ | جدول ۲۰: ارزش روز دارایی‌ها در تاریخ ۱۳۹۹/۰۶/۳۱   |
| ۳۵ | جدول ۲۱: مقایسه رقبا  |
| ۳۷ | جدول ۲۲: نحوه شناخت و ارزیابی سرمایه‌گذاری‌ها   |
| ۳۷ | جدول ۲۳: نرخ استهلاك دارایی‌های ثابت نامشهود  |
| ۳۸ | جدول ۲۴: نرخ استهلاك دارایی‌های ثابت مشهود  |
| ۴۰ | جدول ۲۵: صورت سود و زیان شرکت   |
| ۴۱ | جدول ۲۶: سیاست تقسیم سود  |
| ۴۲ | جدول ۲۷: ترازنامه شرکت  |
| ۴۳ | جدول ۲۸: صورت تغییرات در حقوق مالکانه   |
| ۴۴ | جدول ۲۹: دارایی‌های ثابت مشهود  |
| ۴۴ | جدول ۳۰: دارایی‌های ثابت نامشهود  |
| ۴۵ | جدول ۳۱: پیش‌بینی صورت سود و زیان شرکت  |
| ۴۶ | جدول ۳۲: صورت جریان وجوه نقد شرکت   |



|  |    |
|--|----|
| جدول ۳۳: نسبت‌های مالی .....                     | ۴۷ |
| جدول ۳۴: وضعیت مالیاتی .....                     | ۴۸ |
| جدول ۳۵: معاملات با اشخاص وابسته .....           | ۴۹ |
| جدول ۳۶: مانده حساب‌های نهایی اشخاص وابسته ..... | ۵۰ |
| جدول ۳۷: دارندگان اطلاعات نهانی .....            | ۵۱ |
| جدول ۳۸: تعهدات و بدهی‌های احتمالی .....         | ۵۵ |

### فهرست نمایه‌ها

|   |    |
|---|----|
| نمایه ۱: نمودار سازمانی .....   | ۱۱ |
| نمایه ۲: عملکرد ایالات متحده آمریکا بر اساس برخی شاخص‌های معتبر .....   | ۱۸ |
| نمایه ۳: عملکرد کشور چین بر اساس برخی شاخص‌های معتبر .....  | ۱۹ |
| نمایه ۴: روند رشد اقتصادی در مناطق مختلف جهان بر اساس پیشبینی صندوق بین‌المللی پول .....                      | ۱۹ |
| نمایه ۵: مجموع دارایی‌های سرمایه‌گذاری شده در صندوق‌های ثبت شده با سرمایه متغیر در سال‌های ۲۰۱۰ تا ۲۰۱۹ ..... | ۲۱ |
| نمایه ۶: روند تغییرات شاخص کل و صنعت سرمایه‌گذاری در سال ۱۳۹۸ .....   | ۲۳ |





### مقدمه

بنا به مصوبه مورخ ۱۳۹۹/۰۶/۱۲ هیئت پذیرش اوراق بهادار، شرکت سرمایه گذاری مدیریت سرمایه مدار (سهامی عام) در بازار دوم بورس اوراق بهادار تهران پذیرفته شده است. با توجه به ارائه تعهدات لازم در خصوص موارد ذکر شده در مصوبه مذکور، نام این شرکت از تاریخ ۱۳۹۹/۰۷/۲۷ به عنوان پانصد و هفتاد و هفتمین شرکت پذیرفته شده در بخش "سرمایه گذاری ها" و طبقه "سایر واسطه های مالی" با کد "۵۶۹۹" و نماد "مدار" در فهرست نرخ های بازار دوم بورس اوراق بهادار تهران درج شده است.

### چکیده

"خلاصه ای اطلاعات تنها خلاصه ای از اطلاعات مهم شرکت یا گروه است و ضروری است سرمایه گذاران پیش از اتخاذ هرگونه تصمیمی در خصوص سرمایه گذاری، تمام گزارش امیدنامه را مطالعه کنند و در نظر بگیرند."

شرکت تولیدی و صنعتی مدار در تاریخ ۱۳۴۳/۱۲/۱۳ به صورت شرکت سهامی خاص تاسیس شده و طی شماره ۹۷۲۹ مورخ ۱۳ اسفندماه ۱۳۴۳ و با شناسه ملی ۱۰۱۰۴۰۱۶۱۰ در اداره ثبت شرکت ها و مالکیت صنعتی تهران به ثبت رسید. به موجب صورتجلسه مجمع عمومی فوق العاده مورخ ۱۳۸۳/۰۵/۲۵ نام شرکت به شرکت خدمات مدیریت سرمایه مدار تغییر یافت. همچنین به موجب صورتجلسه مجمع عمومی فوق العاده مورخ ۱۳۹۷/۱۱/۱۳ و مجوز شماره ۱۲۲/۴۴۷۵۸ مورخ ۱۳۹۷/۱۱/۲۱ سازمان بورس و اوراق بهادار نوع شرکت از سهامی خاص به سهامی عام تبدیل و نام شرکت به شرکت سرمایه گذاری خدمات مدیریت سرمایه مدار تغییر یافت. پیرو تقاضای تبدیل شرکت به نهاد مالی، موافقت اصولی سازمان بورس و اوراق بهادار به عنوان نهاد مالی "شرکت سرمایه گذاری" طی نامه شماره ۱۲۲/۴۰۹۰۴ مورخ ۱۳۹۷/۰۸/۱۳ اخذ گردید و در تاریخ ۱۳۹۹/۰۷/۲۷ نام این شرکت با شماره ۱۱۶۴۲ در فهرست شرکت های ثبت شده نزد سازمان بورس و اوراق بهادار ثبت گردید. همچنین به موجب صورتجلسه مجمع عمومی فوق العاده مورخ ۱۳۹۸/۰۴/۰۲ و مجوز شماره ۱۲۲/۵۰۴۸۵ مورخ ۱۳۹۸/۰۴/۱۱ سرمایه شرکت از مبلغ ۱۰,۰۰۰,۰۰۰ میلیون ریال به ۲,۳۰۰,۰۰۰ میلیون ریال و نام شرکت به شرکت سرمایه گذاری مدیریت سرمایه مدار تغییر یافت. در حال حاضر، شرکت جزو واحدهای تجاری فرعی شرکت سرمایه گذاری گروه توسعه ملی و واحد تجاری نهایی گروه بانک ملی می باشد. نشانی شرکت واقع در تهران، خیابان ولیعصر، بالاتر از میدان ونک، خیابان خدای، پلاک ۸۹ می باشد.

خلاصه ای از اطلاعات مالی شرکت سرمایه گذاری مدیریت سرمایه مدار (سهامی عام) به شرح جدول ذیل می باشد:





## امیدنامه پذیرش و درج شرکت سرمایه گذاری مدیریت سرمایه مدار(سهامی عام)

جدول ۱: خلاصه اطلاعات مالی

مبالغ به میلیون ریال

| شرح   | دوره سه ماهه حسابرسی          |                 |            |
|---|-------------------------------|-----------------|------------|
|   | سال مالی حسابرسی شده منتهی به | نشانده منتهی به |            |
|   | ۱۳۹۶/۱۲/۲۹                    | ۱۳۹۷/۱۲/۲۹      | ۱۳۹۸/۱۲/۲۹ |
| دارایی‌ها                                     | ۲,۱۱۴,۲۵۰                     | ۲,۹۸۰,۶۰۳       | ۴,۸۷۲,۳۷۶  |
| بدهی‌ها                                       | ۱,۰۵۳,۴۴۳                     | ۱,۳۰۳,۵۱۶       | ۴۲۸,۳۷۲    |
| سرمایه  | ۱۴,۰۰۰                        | ۱,۰۰۰,۰۰۰       | ۲,۳۰۰,۰۰۰  |
| جمع حقوق صاحبان سهام                          | ۱,۰۰۶,۸۰۷                     | ۱,۶۷۷,۰۸۷       | ۴,۴۴۴,۰۰۴  |
| درآمد عملیاتی                                 | ۳۸,۴۹۹                        | ۶۶۶,۱۱۹         | ۲,۰۵۲,۹۹۲  |
| هزینه‌های عملیاتی                             | ۶,۳۵۴                         | ۱۷,۲۸۸          | ۳۵,۴۲۵     |
| سود عملیاتی                                   | ۳۱,۹۴۵                        | ۶۴۸,۸۳۱         | ۲,۰۱۷,۵۶۷  |
| سود خالص                                      | ۳۱,۹۸۹                        | ۶۴۶,۲۸۰         | ۲,۰۱۶,۹۱۷  |
| سود هر سهم - ریال                             | ۲۲,۸۴۹                        | ۶۴۶             | ۸۷۷        |
| جریان خالص وجه نقد ناشی از فعالیت‌های عملیاتی | (۳۲,۶۵۶)                      | ۲۹,۰۱۴          | ۱۷۴,۴۳۴    |

خلاصه صورت وضعیت پرتفوی شرکت به شرح جدول ذیل می‌باشد:

جدول ۲: خلاصه صورت وضعیت پرتفوی

مبالغ به میلیون ریال

| شرح  | ۱۳۹۸/۱۲/۲۹ |           | ۱۳۹۹/۰۵/۳۱ |            |
|--|------------|-----------|------------|------------|
|  | درصد       | مبلغ      | درصد       | مبلغ       |
| سرمایه گذاری در سهام شرکت‌های بورسی و فرابورسی | ۹۸         | ۸,۵۸۲,۰۷۲ | ۹۶         | ۲۶,۰۷۵,۳۷۴ |
| سرمایه گذاری در سهام شرکت‌های غیر بورسی        | ۰          | ۲۷۱       | ۰          | ۲۷۱        |
| سرمایه گذاری در سپرده‌های بانکی و اوراق بدهی   | ۰          | ۰         | ۰          | ۰          |
| سرمایه گذاری در صندوق‌های سرمایه گذاری         | ۲          | ۱۵۰,۳۶۶   | ۴          | ۱,۱۴۵,۲۳۳  |
| جمع  | ۱۰۰        | ۸,۷۳۲,۷۰۹ | ۱۰۰        | ۲۷,۲۲۰,۹۷۸ |





## ۱- معرفی شرکت

### ۱-۱- تاریخچه

شرکت تولیدی و صنعتی مدار در تاریخ ۱۳/۱۲/۱۳۴۳ به صورت شرکت سهامی خاص تاسیس شده و طی شماره ۹۷۲۹ مورخ ۱۳ اسفندماه ۱۳۴۳ و با شناسه ملی ۱۰۱۰۴۰۱۶۱۰ در اداره ثبت شرکتها و مالکیت صنعتی تهران به ثبت رسید. به موجب صورتجلسه مجمع عمومی فوق العاده مورخ ۱۳۸۳/۰۵/۲۵ نام شرکت به شرکت خدمات مدیریت سرمایه مدار تغییر یافت. همچنین به موجب صورتجلسه مجمع عمومی فوق العاده مورخ ۱۳۹۷/۱۱/۱۳ و مجوز شماره ۱۲۲/۴۴۷۵۸ مورخ ۱۳۹۷/۱۱/۲۱ سازمان بورس و اوراق بهادار نوع شرکت از سهامی خاص به سهامی عام تبدیل و نام شرکت به شرکت سرمایه گذاری خدمات مدیریت سرمایه مدار تغییر یافت. پیرو تقاضای تبدیل شرکت به نهاد مالی، موافقت اصولی سازمان بورس و اوراق بهادار به عنوان نهاد مالی "شرکت سرمایه گذاری" طی نامه شماره ۱۲۲/۴۰۹۰۴ مورخ ۱۳۹۷/۰۸/۱۳ اخذ گردید و در تاریخ ۱۳۹۹/۰۷/۲۷ نام این شرکت با شماره ۱۱۶۴۲ در فهرست شرکت های ثبت شده نزد سازمان بورس و اوراق بهادار درج گردید. همچنین به موجب صورتجلسه مجمع عمومی فوق العاده مورخ ۱۳۹۸/۰۴/۰۲ و مجوز شماره ۱۲۲/۵۰۴۸۵ مورخ ۱۳۹۸/۰۴/۱۱ سرمایه شرکت از مبلغ ۱,۰۰۰,۰۰۰ میلیون ریال به ۲,۳۰۰,۰۰۰ میلیون ریال و نام شرکت به شرکت سرمایه گذاری مدیریت سرمایه مدار تغییر یافت. در حال حاضر، شرکت جزو واحدهای تجاری فرعی شرکت سرمایه گذاری گروه توسعه ملی و واحد تجاری نهایی گروه بانک ملی می باشد. نشانی شرکت واقع در تهران، خیابان ولیعصر، بالاتر از میدان ونک، خیابان خدای، پلاک ۸۹ می باشد.

### ۱-۲- موضوع فعالیت

موضوع فعالیت شرکت سرمایه گذاری مدیریت سرمایه مدار طبق ماده ۳ اساسنامه عبارت است از:

#### موضوع فعالیت اصلی:

- سرمایه گذاری در سهام، سهم الشرکه، واحدهای سرمایه گذاری صندوقها یا سایر اوراق بهادار دارای حق رای شرکتها، موسسات یا صندوقهای سرمایه گذاری با هدف کسب انتفاع به طوری که به تنهایی یا به همراه اشخاص وابسته خود، کنترل شرکت، موسسه یا صندوق سرمایه گذاری سرمایه پذیر را در اختیار نگرفته یا در آن نفوذ قابل ملاحظه نیابد.
- سرمایه گذاری در سایر اوراق بهادار که به طور معمول دارای حق رای نیست و توانایی انتخاب مدیر یا کنترل ناشر را به مالک اوراق بهادار نمی دهد.





موضوع فعالیت‌های فرعی:

- سرمایه‌گذاری در مسکوکات، فلزات گرانبها، گواهی سپرده بانکی و سپرده‌های سرمایه‌گذاری نزد بانک‌ها و موسسات مالی اعتباری مجاز.
- سرمایه‌گذاری در سهام، سهم‌الشرکه، واحدهای سرمایه‌گذاری صندوق‌ها یا سایر اوراق بهادر دارای حق رای شرکت‌ها، موسسات یا صندوق‌های سرمایه‌گذاری با هدف کسب انتفاع به طوری که به تنهایی یا به همراه اشخاص وابسته خود، کنترل شرکت، موسسه یا صندوق سرمایه‌گذاری سرمایه‌پذیر را در اختیار گرفته یا در آن نفوذ قابل ملاحظه بیابد.
- سرمایه‌گذاری در سایر دارایی‌ها از جمله دارایی‌های فیزیکی، پروژه‌های تولیدی و پروژه‌های ساختمانی با هدف کسب انتفاع.
- ارائه خدمات مرتبط با بازار اوراق بهادار از جمله: پذیرش سمت در صندوق‌های سرمایه‌گذاری، تامین مالی بازارگردانی اوراق بهادار، مشارکت در تعهد پذیرهنویسی اوراق بهادار، تضمین نقد شوندگی، اصل یا حداقل سود اوراق بهادار.
- شرکت می‌تواند در راستای اجرای فعالیت‌های مذکور در این ماده، در حدود مقررات و مفاد اساسنامه اقدام به اخذ تسهیلات مالی یا تحصیل دارایی نماید یا اسناد اعتباری بانکی افتتاح کند و به واردات یا صادرات کالا بپردازد و امور مربوطه را انجام دهد. این اقدامات فقط در صورتی مجاز است که در راستای اجرای فعالیت‌های شرکت ضرورت داشته باشند و انجام آن‌ها در مقررات منع نشده باشند.

۳-۱- سرمایه و ترکیب سهامداران

آخرین سرمایه شرکت مبلغ ۲,۳۰۰,۰۰۰,۰۰۰ میلیون ریال، شامل ۲,۳۰۰,۰۰۰,۰۰۰ میلیون سهم ۱,۰۰۰ ریالی می‌باشد که تماما پرداخت شده است.

همچنین آخرین اطلاعات مربوط به تعداد و درصد مالکیت هر یک از سهامداران شرکت به شرح جدول ذیل می‌باشد:

جدول ۳: ترکیب سهامداران  
مبالغ به میلیون ریال

| ۱۳۹۷/۱۲/۲۹  |               | ۱۳۹۸/۱۲/۲۹  |               | شرح                                |
|-------------|---------------|-------------|---------------|------------------------------------|
| درصد مالکیت | تعداد سهام    | درصد مالکیت | تعداد سهام    |                                    |
| ۱۰۰         | ۹۹۹,۹۹۵,۹۹۰   | ۱۰۰         | ۲,۲۹۹,۹۹۰,۸۰۰ | شرکت گروه توسعه ملی                |
| ۰           | ۱,۰۰۰         | ۰           | ۲,۳۰۰         | شرکت بین المللی ساختمان و صنعت ملی |
| ۰           | ۱,۰۰۰         | ۰           | ۲,۳۰۰         | شرکت و توسعه صنایع سیمان           |
| ۰           | ۱,۰۰۰         | ۰           | ۲,۳۰۰         | شرکت مدیریت همیاری کوثر            |
| ۰           | ۱,۰۰۰         | ۰           | ۲,۳۰۰         | شرکت ایران پوپلین                  |
| ۰           | ۱۰            | ۰           | ۰             | شرکت نساجی بروجرد                  |
| ۱۰۰         | ۱,۰۰۰,۰۰۰,۰۰۰ | ۱۰۰         | ۲,۳۰۰,۰۰۰,۰۰۰ | جمع                                |



- به موجب مصوبات مجمع عمومی فوق العاده مورخ ۱۳۹۸/۰۴/۰۲ صاحبان سهام و مجوز شماره ۱۳۲/۵۰۴۸۵ سازمان بورس و اوراق بهادار سرمایه شرکت از مبلغ ۱,۰۰۰,۰۰۰ میلیون ریال به ۲,۳۰۰,۰۰۰ میلیون ریال از محل مطالبات سهامداران افزایش یافت که مراتب آن در تاریخ ۱۳۹۸/۰۵/۰۸ نزد مرجع ثبت شرکتها به ثبت رسید.

تغییرات سرمایه شرکت طی ۳ سال گذشته به شرح جدول ذیل می باشد:

جدول ۴: تغییرات سرمایه

مبالغ به میلیون ریال

| محل افزایش سرمایه         | درصد افزایش | سرمایه جدید | مبلغ افزایش | سرمایه قبلی | تاریخ ثبت افزایش سرمایه |
|---------------------------|-------------|-------------|-------------|-------------|-------------------------|
| مطالبات حال شده سهامداران | %۱۳۰        | ۲,۳۰۰,۰۰۰   | ۱,۳۰۰,۰۰۰   | ۱,۰۰۰,۰۰۰   | ۱۳۹۸/۰۵/۰۷              |
| مطالبات حال شده سهامداران | %۷۰.۴۳      | ۱,۰۰۰,۰۰۰   | ۹۸۶,۰۰۰     | ۱۴,۰۰۰      | ۱۳۹۷/۰۲/۱۰              |
| مطالبات حال شده سهامداران | %۲۸۰        | ۱۴,۰۰۰      | ۹,۰۰۰       | ۵,۰۰۰       | ۱۳۹۷/۱۱/۳۰              |



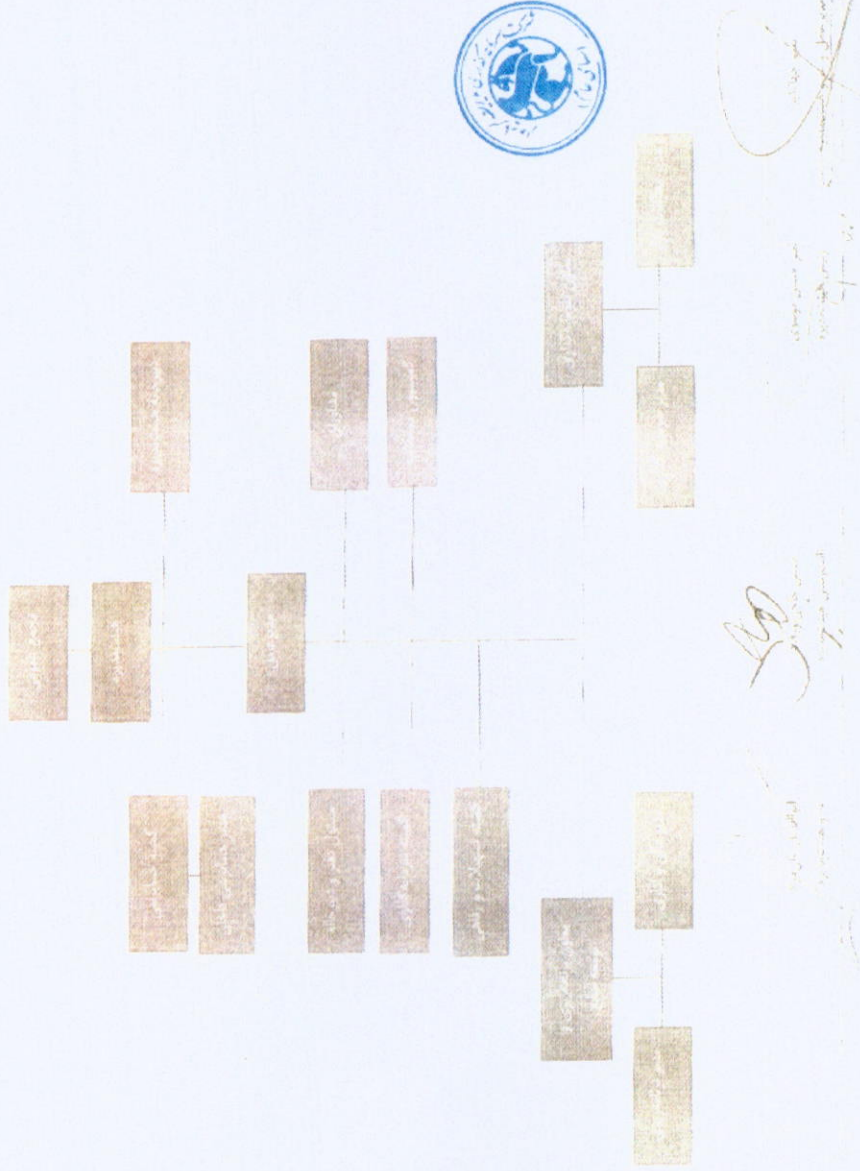


### ۴-۱- ساختارها و تشکیلات

#### ۱-۴-۱- نمودار سازمانی

آخرین نمودار سازمانی مصوب شرکت به شرح نمایه ذیل می باشد:

نمایه ۱: نمودار سازمانی



#### ۱-۴-۲- کمیته‌ها

کمیته‌ها و کمیسیون‌های تخصصی شرکت شامل کمیته سرمایه‌گذاری، کمیسیون معاملات، کمیته تسهیلات و رفاهی، کمیته حسابرسی می‌باشد که به صورت دوره‌ای تشکیل شده و در خصوص موارد مقتضی تصمیم‌گیری می‌کند.

#### کمیته سرمایه‌گذاری:

کمیته سرمایه‌گذاری کمیته‌ای تخصصی متشکل از مدیرعامل (به عنوان رئیس کمیته)، معاون سرمایه‌گذاری، معاون برنامه‌ریزی و توسعه منابع، مدیر سرمایه‌گذاری و مدیر مطالعات بازار می‌باشد و هدف از تشکیل این کمیته موارد ذیل می‌باشد:

- بررسی و اتخاذ تصمیم در خصوص گزارش‌های کارشناسی و تحلیل‌های بنیادی و تکنیکال ارائه شده به کمیته سرمایه‌گذاری؛

- برگزاری جلسات منظم به منظور تصمیم‌گیری در مورد خرید و فروش اوراق بهادار پیشنهادی (حداقل یک جلسه در ماه)

- پیشنهاد خط‌مشی‌های معاملاتی به مدیرعامل؛

- تهیه روش‌ها و دستورالعمل‌ها و گزارشات مورد نیاز جهت تصمیم‌گیری؛

- اجرا سیاست‌ها و خط‌مشی‌های مصوب هیئت‌مدیره در زمینه انجام معاملات اوراق بهادار؛

- بررسی و تجزیه و تحلیل آخرین اطلاعات مالی شرکت‌ها بر روی سامانه کدال؛

- تحلیل بازارهای جهانی؛

- تحلیل بنیادی شرکت‌های هدف؛

- بررسی اخبار اقتصادی و سیاسی پیرامون کلیه شرکت‌های موجود بازار سرمایه؛

- ارائه راهکارهای مناسب جهت اصلاح ساختار مالی در شرکت؛

در این کمیته حسب ضرورت از نظر مدعوین و کارشناسان خارج از ترکیب کمیته نیز استفاده خواهد شد.

**کمیته معاملات:** کمیته معاملات متشکل از نماینده مدیرعامل، معاون برنامه‌ریزی و توسعه منابع و مدیر مالی و اداری می‌باشند. این کمیسیون مسئولیت بررسی معاملات را بر عهده دارد که پس از بحث کارشناسانه و تبادل نظر و ارزیابی نسبت به انتخاب طرف معامله با اکثریت آرا تصمیم‌گیری می‌نماید.

**کمیته تسهیلات:** کمیته تسهیلات متشکل از ۳ نفر عضو، شامل مدیرعامل، معاون برنامه‌ریزی و توسعه منابع، مدیر مالی و اداری شرکت می‌باشد. هدف از تشکیل این کمیته فراهم ساختن امکان مساعدت شرکت در تامین نیازهای ضروری کارکنان از طریق اعطای وام‌های مختلف می‌باشد. این تسهیلات شامل وام‌های ضروری، مسکن و خودرو می‌باشد.



### کمیته حسابرسی:

کمیته حسابرسی شرکت متشکل از سه عضو مستقل که دارای تخصص مالی هستند، با انتخاب و انتصاب هیئت مدیره تشکیل می گردد. هدف از تشکیل کمیته حسابرسی، کمک به ایفای مسئولیت نظارتی هیئت مدیره و بهبود آن جهت کسب اطمینان معقول از موارد زیر می باشد:

- اثربخشی فرآیندهای نظام راهبری، مدیریت ریسک و کنترل های داخلی؛
- سلامت گزارشگری مالی؛
- اثربخشی حسابرسی داخلی؛
- استقلال حسابرسی مستقل و اثربخشی حسابرسی مستقل؛
- رعایت قوانین و مقررات و الزامات؛





۳-۴-۱- مدیران

اطلاعات مربوط به مدیران شامل اسامی، سمت، تحصیلات و سوابق حرفه‌ای به شرح جدول ذیل است:  
جدول ۵: اطلاعات مدیران

| نام نماینده اشخاص حقوقی | سمت                             | مدت مأموریت |            | موظف/غیر موظف | مدرک تحصیلی                | اهم سوابق اجرایی  |
|-------------------------|---------------------------------|-------------|------------|---------------|----------------------------|---|
|                         |                                 | خاتمه       | شروع       |               |                            |   |
| نغم جهانگیر             | رئیس هیئت‌مدیره                 | ۱۳۹۹/۰۸/۲۶  | ۱۳۹۹/۰۵/۲۶ | موظف          | کارشناسی ارشد حسابداری     | سرپرست مالی و ارزشیابی شرکت‌های تابعه گلپخش از سال ۱۳۹۰ تا ۱۳۹۵، مدیرعامل و عضو هیئت‌مدیره شرکت سرمایه‌گذاری مدیریت مدار از سال ۱۳۹۵ تا اکنون   |
| ناصر امیدواری           | مدیرعامل و نائب رئیس هیئت‌مدیره | ۱۳۹۹/۰۸/۲۶  | ۱۳۹۹/۰۵/۲۶ | موظف          | کارشناسی ارشد حسابداری     | سرپرست ارشد موسسه حسابداری نیک روشن از سال ۱۳۸۵ تا ۱۳۸۷، مدیر حسابداری داخلی شرکت بورس اوراق بهادار تهران از سال ۱۳۸۷ تا ۱۳۹۸، مدیرعامل شرکت مرکز مالی ایران در سال ۱۳۹۸، مشاور مدیرعامل بانک اقتصاد نوین در خصوص سرمایه‌گذاری در سال ۱۳۹۸                            |
| سیدحسام‌الدین سعیدی     | عضو هیئت‌مدیره                  | ۱۳۹۹/۰۸/۲۶  | ۱۳۹۹/۰۵/۲۶ | غیرموظف       | کارشناسی ارشد مدیریت صنایع | مشاور مدیر عامل انتشارات علمی و فرهنگی از سال ۱۳۳۷ تا ۱۳۸۱، نائب رئیس هیئت‌مدیره شرکت ستیر گرانول از سال ۱۳۸۱ تا ۱۳۹۴، مشاور مالی شرکت پارس آمبول از سال ۱۳۹۴ تا ۱۳۹۵، معاونت مالی و اداری شرکت بین‌المللی ساختمان و صنعت ملی از سال ۱۳۹۴ تا اکنون                    |
| مریم رستمی              | عضو هیئت‌مدیره                  | ۱۳۹۷/۰۸/۲۶  | ۱۳۹۹/۰۸/۲۶ | غیرموظف       | دکتری حسابداری             | رئیس حسابداری شرکت پویا خودرو از سال ۱۳۸۹ تا سال ۱۳۹۱، رئیس حسابداری شرکت سرمایه‌گذاری گروه توسعه ملی از سال ۱۳۹۱ تا اکنون، عضو کمیته حسابرسی شرکت مدیریت صنعت شویونده بهشهر از سال ۱۳۹۷ تا اکنون، عضو هیئت‌مدیره شرکت سرمایه‌گذاری مدیریت مدار از سال ۱۳۹۷ تا اکنون  |
| ابوالفضل علی‌مراد       | عضو هیئت‌مدیره                  | ۱۳۹۷/۰۸/۲۶  | ۱۳۹۹/۰۸/۲۶ | غیرموظف       | کارشناسی حسابداری          | رئیس هیئت‌مدیره شرکت آزادراه تبریز - ارومیه از سال ۱۳۹۵ تا ۱۳۹۵، عضو هیئت‌مدیره شرکت سرمایه‌گذاری نیرو از سال ۱۳۹۵ تا ۱۳۹۶، عضو هیئت‌مدیره شرکت کمپرسور سازی ایران از سال ۱۳۹۶ تا سال ۱۳۹۷، عضو هیئت‌مدیره شرکت سرمایه‌گذاری و خدمات مدیریت مدار از سال ۱۳۹۷ تا اکنون |



۵-۱- ساختار نیروی انسانی

ساختار نیروی انسانی شرکت در تاریخ ۱۳۹۸/۱۲/۲۹ به شرح جدول ذیل است:

جدول ۶: ساختار نیروی انسانی

| جمع | جنسیت |     | وضعیت استخدام |      | سطح تحصیلات          |
|-----|-------|-----|---------------|------|----------------------|
|     | زن    | مرد | قراردادی      | رسمی |                      |
| ۳   | -     | ۳   | ۳             | -    | دکتر و دانشجوی دکترا |
| ۵   | ۲     | ۳   | ۵             | -    | فوق لیسانس           |
| ۳   | -     | ۳   | ۳             | -    | لیسانس               |
| ۱   | -     | ۱   | ۱             | -    | فوق دیپلم            |
| ۳   | -     | ۳   | ۳             | -    | دیپلم و زیر دیپلم    |
| ۱۵  | ۲     | ۱۳  | ۱۵            | -    | جمع                  |

۶-۱- ارتباط با شرکت

آدرس شرکت: تهران، خیابان ولیعصر، بالاتر از میدان ونک، خیابان آراغات جنوبی، خیابان شهید محمد باقر خدای، پلاک ۸۹

کد پستی: ۱۹۹۴۸۴۴۲۰۰

تلفن دفتر مرکزی: ۰۲۱۸۵۵۹۹۱۴۱

نمابر دفتر مرکزی: ۰۲۱۸۵۵۹۹۸۱۲

پست الکترونیک: [mdar.cmu@gmail.com](mailto:mdar.cmu@gmail.com)

آدرس سایت: [mcmic.ir](http://mcmic.ir)

روزنامه منتخب جهت درج آگهی‌ها: روزنامه اطلاعات





## ۲- فعالیت و عملیات

### ۲-۱- معرفی صنعت

شرکت‌های سرمایه‌گذاری با برخورداری از توانایی‌ها و قابلیت‌های علمی و فنی بالا در عمل، از جانب سرمایه‌گذاران با هزینه کمتر و ریسک معقول‌تر تمامی اقدامات مورد نیاز مراحل مختلف سرمایه‌گذاری را به عمل می‌آورند، به همین دلیل در بازارهای توسعه یافته علاوه بر خیل عظیم سرمایه‌گذاران خرد و غیرحرفه‌ای، حتی اشخاص حقیقی و حقوقی آگاه به اصول سرمایه‌گذاری نیز بر حسب ضرورت یا با هدف بهره‌مندی از مزایای شرکت‌های سرمایه‌گذاری از طریق خرید سهام این نهادها در بازار سرمایه حضور می‌یابند.

در ادبیات مالی و در چارچوب استانداردها و مقررات نهادهای مالی بین‌المللی و نیز قوانین داخلی کشورهای مختلف و همچنین توسط موسسات و انجمن‌های حرفه‌ای، تعاریف متعددی برای شرکت سرمایه‌گذاری ارائه شده است که به رغم اختلاف در جامع و مانع بودن تعاریف و حوزه شمول، روح حاکم بر این اعتبارات تقریباً یکسان است.

از مجموع تعاریف ارائه شده می‌توان نتیجه گرفت که شرکت‌های سرمایه‌گذاری به عنوان یکی از انواع واسطه‌های مالی و از جمله نهادهایی هستند که با فروش سهام خود به عموم مردم، وجوهی را تحصیل و آن‌ها را در ترکیب متنوعی از اوراق بهادار، با توجه به هدف شرکت، به طور حرفه‌ای سرمایه‌گذاری می‌کنند.

بنابراین شرکت سرمایه‌گذاری شرکتی است که فعالیت اصلی آن تملک اوراق بهادار سایر شرکت‌ها با هدف سرمایه‌گذاری و مدیریت سبد دارایی‌ها می‌باشد و به عنوان یک نهاد واسطه، به نیابت از سهامداران خود، منابع پولی را سرمایه‌گذاری می‌کند و سهامداران نیز در سود و زیان حاصل از عملکرد شرکت شریک هستند. به تعبیری، شرکت‌های سرمایه‌گذاری در گروه نهادهای واسطه مالی قرار می‌گیرند که نقش واسطه‌گری بین عامه سرمایه‌گذاران یا عرضه‌کنندگان وجوه از یک طرف و شرکت‌های سرمایه‌پذیر یا متقاضیان وجوه را در سمت دیگر بر عهده دارند.

شرکت‌های سرمایه‌گذاری برای طیف وسیعی از انواع شرکت‌ها استفاده می‌شود که شامل شرکت‌های زیر است:

- شرکت‌های توسعه‌ای
- شرکت‌های تامین‌کننده منابع مالی
- شرکت‌های توسعه‌ای سرمایه‌گذاری
- شرکت‌های هلدینگ
- شرکت‌های سرمایه‌گذاری در اوراق بهادار

شکل اولیه شرکت‌های سرمایه‌گذاری در سال ۱۷۷۴ میلادی، توسط یک تاجر و کارگزار هلندی به نام آدریان ون کویچ پدید آمد. وی از سرمایه‌گذاران درخواست کرد که برای تشکیل یک تراست با عنوان Eendragt Maakt Magt پذیرهنویسی نمایند. هدف تراست، فراهم ساختن امکان تنوع بخشی سرمایه‌گذاری‌ها و استفاده از پتانسیل‌های موجود در این زمینه عنوان شده بود. به این ترتیب، اولین پایه‌های مشارکت سرمایه‌گذاران خرد در سرمایه‌گذاری‌های بزرگ و بهره‌مندی سرمایه‌گذاری‌های اندک از فرصت‌های بازار بنیان گذاشته شد.



## امیدنامه پذیرش و درج شرکت سرمایه گذاری مدیریت سرمایه مدار(سهامی عام)

پیدایش شرکت‌های سرمایه‌گذاری در نوع کامل‌تر را باید در کشور انگلستان جستجو کرد. در این کشور با تصویب و اجرای قوانین شرکت‌های سهامی مصوب سال‌های ۱۸۶۲ و ۱۸۶۷ زمینه مشارکت سرمایه‌گذاران در سودهای یک شرکت سرمایه‌گذاری و محدود شدن مسئولیت سرمایه‌گذار به میزان سرمایه‌گذاری‌اش در شرکت فراهم گردید و به فاصله کوتاهی در سال ۱۸۶۸، اولین شرکت سرمایه‌گذاری با عنوان تراست دولتی اتباع خارجی و مستعمرات در لندن تاسیس شد.

پس از انگلستان، اولین شرکت‌های سرمایه‌گذاری ایالات متحده در طول دهه ۱۸۸۰ به عرصه بازارهای مالی گام نهادند. به دنبال رکود اقتصادی سال ۱۹۲۹ و وقوع بحران در بازارهای مالی آمریکا، این شرکت‌ها نیز با کاهش اعتماد و اقبال عمومی مواجه گردیدند. از همین زمان به تدریج شرکت‌های سرمایه‌گذاری متداول (صندوق‌های با سرمایه بسته یا صندوق سرمایه ثابت) جای خود را به صندوق‌های سرمایه‌گذاری مشترک (شرکت‌های سرمایه‌گذاری با سرمایه باز یا سرمایه متغیر) دادند. با وجود این، شرکت‌های مزبور با فراز و نشیب‌هایی کماکان موجودیت خود را حفظ کرده و به فعالیت خود تا به امروز ادامه داده‌اند.

عبارت شرکت سرمایه‌گذاری، در ایران برای نمایش مجموعه‌ای از شرکت‌های تجهیز منابع در بخش متشکل بازار سرمایه به کار می‌رود که در واقع طیف وسیعی از انواع شرکت‌ها مانند: شرکت‌های سرمایه‌گذاری در اوراق بهادار، شرکت‌های توسعه‌ای، شرکت‌های تامین‌کننده منابع مالی، شرکت‌های توسعه‌ای سرمایه‌گذاری، شرکت‌های توسعه‌ای تامین‌کننده منابع مالی و شرکت‌های هلدینگ را در بر می‌گیرد.

همچنین فعالیت مختلفی به شرح زیر را می‌توان به عنوان مشترکات و موجود در مضامین اساسنامه عموم شرکت‌های سرمایه‌گذاری ایران مشاهده کرد:

- خرید، فروش و پذیره‌نویسی سهام شرکت‌های تولیدی، بازرگانی و خدماتی پذیرفته شده در بورس اوراق بهادار و خارج از بورس؛
- خرید یا انتشار اوراق مشارکت؛
- مشارکت در سرمایه انواع شرکت‌ها، موسسات، طرح‌ها و پروژه‌ها؛
- استفاده از تسهیلات مالی و اعتباری بانک‌ها، شرکت‌های بیمه و موسسه‌های مالی-اعتباری داخلی و خارجی؛
- ارائه خدمات مشاوره‌ای؛

پیشینه تشکیل و فعالیت موسساتی با عنوان شرکت سرمایه‌گذاری (صرف نظر از نوع ماهیت و نوع فعالیت) در ایران، به بیش از چهار دهه قبل یعنی دهه ۱۳۴۰ برمی‌گردد. در این مقطع سرمایه‌گذاری البرز، گروه صنعتی ملی و توسعه صنایع بهشهر، اولین شرکت‌های سرمایه‌گذاری بودند که طی سال‌های ۱۳۴۵ تا ۱۳۴۹ تاسیس شدند و فعالیت خود را آغاز کردند. تاسیس فعالیت شرکت‌های سرمایه‌گذاری در ابتدا به کندی صورت می‌گرفت اما طی سال‌های دهه ۱۳۷۰ شتاب بیشتری یافت. به بیان دقیق‌تر، تاسیس شرکت‌های سرمایه‌گذاری برای یک دوره نسبتاً طولانی کند یا متوقف گردید و رونق نسبی تاسیس آن‌ها از سال ۱۳۷۴ و به دنبال توجه دولت مردان، به موضوع خصوصی‌سازی و واگذاری سهام شرکت‌های دولتی به بخش خصوصی آغاز شد. در این دوره بسیاری از بانک‌ها اقدام به تاسیس شرکت‌های سرمایه‌گذاری نمودند تا شرکت‌هایی را به علت تاخیر یا نکول در بازپرداخت دیون تملک کرده بودند، به شرکت‌های سرمایه‌گذاری تحت مالکیت خود منتقل نمایند.



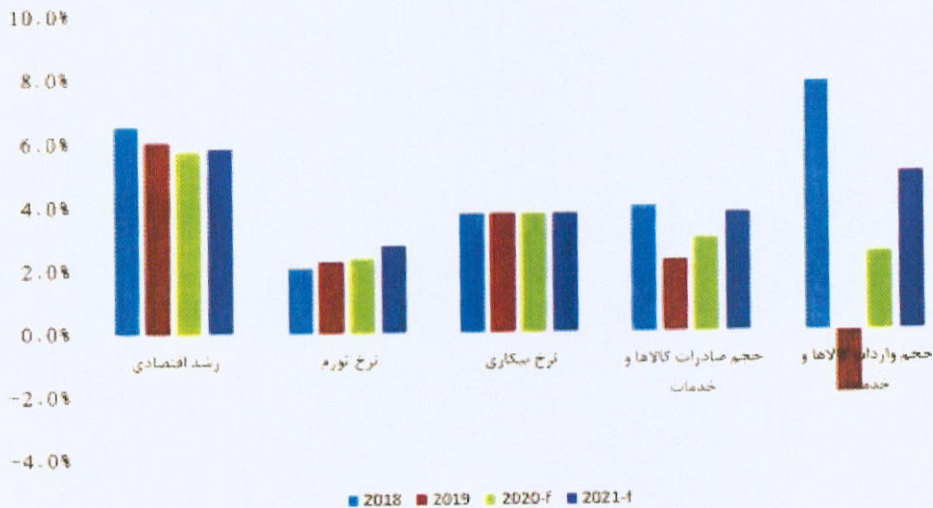
۲-۱-۱- چشم انداز آتی صنعت

از آنجا که عمده فعالیت شرکت سرمایه گذاری مدیریت سرمایه مدار، سرمایه گذاری در سهام شرکت های پذیرفته شده در بورس می باشد، عملکرد شرکت به شدت به شاخص های کلان اقتصادی در ایران و جهان وابسته است. در ادامه به بررسی اقتصاد جهان در سال های قبل و پیش بینی متغیرهای اقتصادی از نگاه صندوق بین المللی پول می پردازیم.

مطابق گزارش صندوق بین المللی پول در اکتبر ۲۰۱۹، رشد اقتصادی جهان با کاهش ۰،۳ درصدی از ۳،۶ درصد در سال ۲۰۱۸ به ۳،۳ درصد در سال ۲۰۱۹ رسیده است. در سال ۲۰۱۹ دو اقتصاد بزرگ دنیا یعنی چین و ایالات متحده آمریکا با رشد ۶،۱ و ۲،۳ درصدی نسبت به سال گذشته همراه بوده اند. از سوی دیگر نرخ بیکاری در آمریکا به پایین ترین حد خود در ۲۰ سال گذشته رسیده است. رشد اقتصادی چین با کاهش ۰،۵ درصدی از ۶،۶ درصد در سال ۲۰۱۸ به ۶،۱ درصد در سال ۲۰۱۹ رسید. رشد اقتصادی حوزه یورو با افت ۰،۷ درصدی از ۱،۹ درصد در سال ۲۰۱۸ به ۱،۲ درصد در سال ۲۰۱۹ کاهش یافت. نرخ رشد اقتصادهای نوظهور با افت ۰،۶ درصدی از ۴،۵ درصد در سال ۲۰۱۸ به ۳،۹ درصد در سال ۲۰۱۹ کاهش یافت. اقتصاد چین نیز هر چند کاهش نرخ رشد را نشان می دهد، لکن هنوز در سطح مناسبی است و با توجه به وزن زیاد اقتصاد چین در تولید ناخالص جهانی، به بالا ماندن رشد جهانی کمک می کند.

با توجه به اهمیت دو اقتصاد بزرگ جهان یعنی چین و آمریکا در شاخص های جهانی در ادامه گزیده ای از عملکرد این دو کشور بر اساس شاخص های معتبر ارائه گردیده است.

نمایه ۲: عملکرد ایالات متحده آمریکا بر اساس برخی شاخص های معتبر



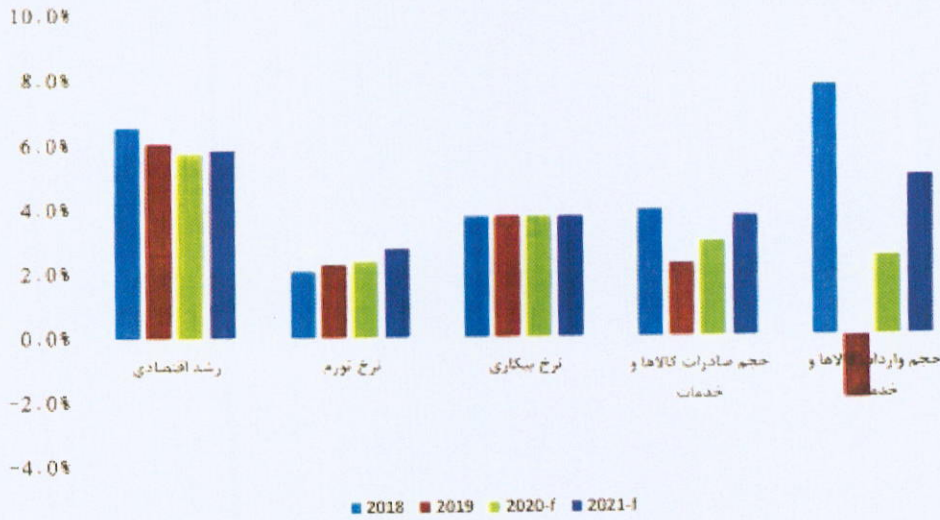
منبع: صندوق بین المللی پول

مطابق نمودار فوق که از گزارش صندوق بین المللی پول در اکتبر ۲۰۱۹ استخراج شده است پیش بینی می شود نرخ رشد اقتصادی ایالات متحده آمریکا به روند نزولی خود ادامه دهد. یکی از مهمترین دلایل کاهش نرخ رشد اقتصادی آمریکا، جنگ تجاری میان چین و آمریکا و کاهش نرخ بهره توسط فدرال رزرو می باشد که انتظار می رود آمریکا در سال های آینده با نرخ تورم افزایشی روبه رو شود. نرخ بیکاری در طی سال های اخیر با روند کاهشی روبه رو بوده است به گونه ای که در سال ۲۰۱۹ به کمترین میزان



## امیدنامه پذیرش و درج شرکت سرمایه گذاری مدیریت سرمایه مدار(سهامی عام)

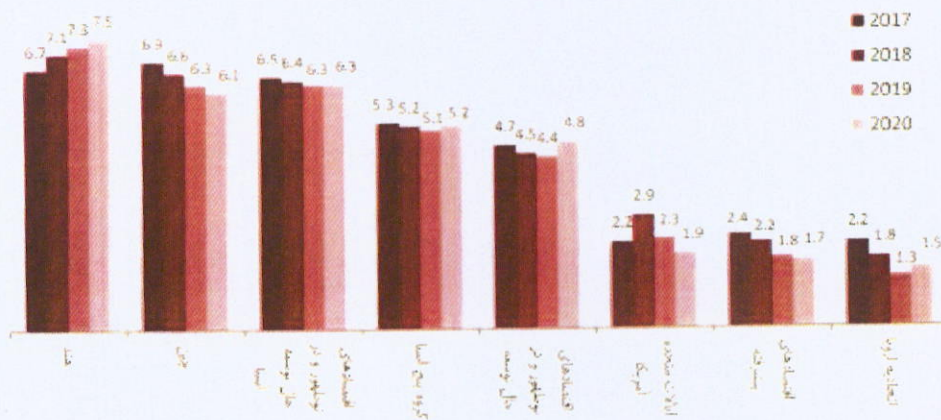
خود در طی ۲۰ سال اخیر رسید و انتظار می رود این روند کاهشی ادامه داشته باشد. نکته قابل توجه دیگر اینکه انتظار می رود رشد قوی تقاضای داخلی از افزایش واردات حمایت کند و سبب افزایش کسری حساب جاری آمریکا گردد.  
 نمایه ۳: عملکرد کشور چین بر اساس برخی شاخص های معتبر



منبع: صندوق بین المللی پول

همانطور که در نمودار فوق نمایان است پیش بینی می شود نرخ رشد اقتصادی چین طی سال های آتی کاهش یابد. تضعیف اقتصاد داخلی و نیز بدتر شدن اوضاع خارجی، از جمله آهسته تر شدن رشد جهانی اقتصاد، تنش های تجاری آمریکا و چین در آهسته تر شدن سرعت رشد اقتصاد این کشور تاثیر داشته است. همچنین شیوع ویروس کرونا در اواخر دسامبر ۲۰۱۹ ابتدا منجر به قرنطینه شدن شهر ووهان چین با حدود ۱۱ میلیون نفر جمعیت و سپس سایر شهرها شد و بعد از آن به بسیاری از دیگر کشورهای جهان هم سرایت کرد. سازمان همکاری و توسعه اقتصادی پیامدهای ناشی از بیماری کرونا را از بزرگترین چالش اقتصادی جهان پس از بحران مالی سال ۲۰۰۸ اعلام کرده است. حتی گفته می شود نرخ رشد اقتصادی جهان می تواند به نصف کاهش یابد. بالارفتن بهای کالای مصرفی بخصوص انواع گوشت باعث شده است تا نرخ تورم در چین به بالاترین میزان در ۶ سال گذشته برسد.

نمایه ۴: روند رشد اقتصادی در مناطق مختلف جهان بر اساس پیش بینی صندوق بین المللی پول



منبع: صندوق بین المللی پول



مهمترین ریسک‌های پیش‌روی اقتصاد جهان مربوط به جنگ تجاری آمریکا و چین، کاهش سرعت رشد اقتصاد جهانی، خروج انگلستان از اتحادیه اروپا، تحریم‌های ایران، بحران مهاجرت و در نهایت امنیت فضای مجازی و ریسک تکنولوژی هستند.

### ۲-۱-۲- جایگاه فعلی صنعت

شرکت‌های سرمایه‌گذاری از جمله نهادهای مالی بسیار مهم بازار سرمایه هستند که از زمان پیدایش و معرفی آن‌ها به بازارهای مالی، در زمینه جمع‌آوری پس‌اندازها و سرمایه‌های ریز و درشت و هدایت این سرمایه‌ها به بخش‌های مولد اقتصاد، تأثیرات شگرفی داشته‌اند. امروزه، جایگاه ویژه و نقش مهم این گروه از واسطه‌های مالی در فراهم کردن زمینه‌های مناسب برای سرمایه‌گذاری غیرمستقیم خانوارها در بازار سرمایه، بر کسی پوشیده نیست. همچنین اثرات توسعه کمی و کیفی شرکت‌های سرمایه‌گذاری در اموری مانند تعمیق و توسعه همه‌جانبه بازارهای مالی، تسهیل تامین مالی شرکت‌های تولیدی و طرح‌های سرمایه‌گذاری و در نهایت رشد و توسعه اقتصادی و افزایش رفاه عمومی از نکات مهمی است که ضرورت پرداختن به مقوله شرکت‌های سرمایه‌گذاری را دوچندان می‌سازد. در این رابطه، توجه ویژه به تنظیم سازوکارها، مقررات و ضوابط مناسب برای فعالیت و نظارت و در عین حال اعمال حمایت‌های لازم از این نهادها امری ضروری به نظر می‌رسد. گسترش روز افزون این گروه از نهادهای مالی و نقش‌آفرینی آن‌ها در سطح جهان، اعم از کشورهای توسعه‌یافته و در حال توسعه، حاکی از توجه بخش‌های دولتی و خصوصی به اهمیت آن‌ها در عرصه اقتصاد ملی است. رشد فزاینده این شرکت‌ها و معرفی انواع متعدد، جدید و بعضاً ترکیبی از آن‌ها و البته به موازات آن، تدوین مقررات و دستورالعمل‌های تنظیمی و نظارتی مناسب از سوی قانون‌گذاران، شواهدی از اهمیت و جذابیت شرکت‌های سرمایه‌گذاری در بازارهای مالی جهان از منظر سیاست‌گذاران و سرمایه‌گذاران هستند. صنعت سرمایه‌گذاری طیف وسیعی از ابزارها و نهادهای مالی را در بر می‌گیرد که از جمله می‌توان به صندوق‌های بازنشستگی، صندوق‌های بیمه‌ای، صندوق‌های سرمایه‌گذاری مشترک، سرمایه‌گذاری مخاطره‌آمیز و صندوق‌های وقفی اشاره کرد.

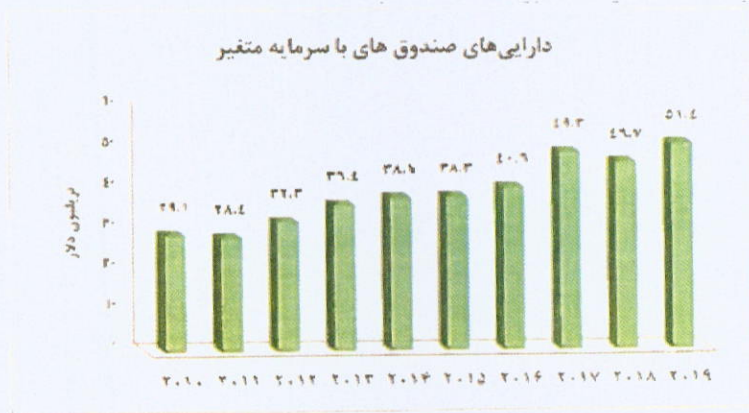
### ۲-۱-۳- وضعیت شرکت‌های سرمایه‌گذاری در جهان

در مورد حجم کل خالص دارایی‌ها و تعداد واقعی شرکت‌ها/صندوق‌های سرمایه‌گذاری با سرمایه ثابت در سطح جهان اطلاع کافی و دقیقی وجود ندارد. به همین منظور به بررسی شرکت‌ها/صندوق‌ها با سرمایه‌گذاری متغیر پرداخته می‌شود. بر اساس آمارهای منتشره نهاد شرکت‌های سرمایه‌گذاری (ICI)<sup>۱</sup> مجموع خالص دارایی‌های صندوق‌های ایجاد شده در سراسر جهان در ۱۰ سال گذشته با رشد حدود ۷۷ درصدی روبرو بوده است. جدول زیر مجموع دارایی‌های سرمایه‌گذاری شده در صندوق‌های ثبت شده با سرمایه متغیر را در سال‌های ۲۰۱۰ تا ۲۰۱۹ را نشان می‌دهد:



## امیدنامه پذیرش و درج شرکت سرمایه گذاری مدیریت سرمایه مدار(سهامی عام)

نمایه ۵: مجموع دارایی‌های سرمایه‌گذاری شده در صندوق‌های ثبت شده با سرمایه متغیر در سال‌های ۲۰۱۰ تا ۲۰۱۹



منبع: نهاد شرکت‌های سرمایه‌گذاری (ICI)

همانطور که در نمایه فوق مشخص است به طور کلی روند دارایی‌های صندوق‌های با سرمایه متغیر صعودی بوده و با رشد حدودا ۷۷ درصدی از ۲۹،۱ تریلیون دلار در سال ۲۰۱۰ به ۵۱،۴ تریلیون دلار در سال ۲۰۱۹ رسیده است که این امر حاکی از اقبال سرمایه‌گذاران به ورود سرمایه به این صندوق‌ها می‌باشد.  
در جدول زیر وضعیت مقایسه‌ای دارایی‌های این صندوق قابل مشاهده می‌باشد:

مبالغ به میلیارد دلار

جدول ۷: دارایی‌های صندوق‌های سرمایه‌گذاری مشترک

| شرح                      | نوامبر ۲۰۱۹ | اکتبر ۲۰۱۹ | تغییرات | نوامبر ۲۰۱۸ |
|--------------------------|-------------|------------|---------|-------------|
| سهام داخلی               | ۸،۲۷۸       | ۸،۰۱۰      | ۳،۳     | ۷،۵۴۶       |
| سهام بین‌المللی          | ۲،۸۳۴       | ۲،۷۹۰      | ۱،۶     | ۲،۶۱۸       |
| جمع سهام                 | ۱۱،۱۱۲      | ۱۰،۸۰۰     | ۲،۹     | ۱۰،۱۶۴      |
| ابزارهای ترکیبی          | ۱،۵۵۳       | ۱،۵۳۲      | ۱،۳     | ۱،۴۷۷       |
| اوراق قرضه مالیات دار    | ۳،۸۵۰       | ۳،۸۲۲      | -۰،۷    | ۳،۴۲۷       |
| اوراق قرضه شهرداری       | ۸۰۳         | ۷۹۳        | ۱،۲     | ۶۷۲         |
| جمع اوراق قرضه           | ۴،۶۵۳       | ۴،۶۱۶      | -۰،۸    | ۴،۰۹۹       |
| دارایی‌های بلندمدت       | ۱۷،۳۱۷      | ۱۶،۹۴۸     | ۳،۲     | ۱۵،۷۴۰      |
| بازار پول مالیات دار     | ۳،۴۲۷       | ۳،۳۸۱      | ۱،۴     | ۲،۸۲۶       |
| بازار پول معاف از مالیات | ۱۳۸         | ۱۳۷        | -۰،۸    | ۱۲۹         |
| کل بازار پول             | ۳،۵۶۵       | ۳،۵۱۸      | ۱،۳     | ۲،۹۶۵       |
| جمع                      | ۲۰،۸۸۲      | ۲۰،۴۶۶     | ۲،۰     | ۱۸،۷۰۵      |

منبع: نهاد شرکت‌های سرمایه‌گذاری (ICI)

همچنین دارایی‌های صندوق‌های سرمایه‌گذاری مشترک بین‌المللی در نوامبر ۲۰۱۹ با افزایش ۲ درصدی نسبت به اکتبر ۲۰۱۹ به ۲۰،۸۸ تریلیون دلار رسید.



## امیدنامه پذیرش و درج شرکت سرمایه گذاری مدیریت سرمایه مدار (سهامی عام)

### ۲-۱-۴- وضعیت شرکت‌های سرمایه‌گذاری در ایران

گروه سرمایه‌گذاری (شرکت‌های موجود در بازار اول و دوم بورس و بازار اول و دوم فرابورس) شامل ۳۴ شرکت قابل معامله به همراه ارزش بازار آنها به شرح جدول ذیل می‌باشد:

جدول ۸: ارزش بازار شرکت‌های سرمایه‌گذاری در تاریخ ۱۳۹۹/۰۵/۳۱

مبالغ به میلیون ریال

| ردیف | شرکت                                | نماد   | قیمت پایانی | تعداد سهام     | ارزش روز      | ارزش به کل % |
|------|-------------------------------------|--------|-------------|----------------|---------------|--------------|
| ۱    | سر. معیار صنعت پارس                 | معیار  | ۲۵,۶۱۰      | ۵۰,۰۰۰,۰۰۰     | ۱,۲۸۰,۵۰۰     | ۰/۰۵         |
| ۲    | سر. جامی                            | وجامی  | ۱۰,۷۷۶      | ۱۹۰,۰۰۰,۰۰۰    | ۲,۰۴۷,۴۴۰     | ۰/۰۷         |
| ۳    | سر. تدبیرگران فارس و خوزستان        | سدبیر  | ۲۰,۹۳۰      | ۲۵۰,۰۰۰,۰۰۰    | ۵,۲۳۲,۵۰۰     | ۰/۱۹         |
| ۴    | سر. ملت                             | وملت   | ۶,۶۹۷       | ۱,۰۰۰,۰۰۰,۰۰۰  | ۶,۶۹۷,۰۰۰     | ۰/۲۴         |
| ۵    | سر. فلات ایرانیان                   | فلات   | ۱۸,۷۰۳      | ۳۸۹,۴۶۵,۰۰۰    | ۷,۲۸۴,۱۶۴     | ۰/۲۶         |
| ۶    | سر. صنایع ایران                     | وایرا  | ۹,۶۱۲       | ۸۸۰,۰۰۰,۰۰۰    | ۸,۴۵۸,۵۶۰     | ۰/۳۱         |
| ۷    | سر. آوا نوین                        | وآوا   | ۱۶,۶۳۰      | ۶۰۰,۰۰۰,۰۰۰    | ۹,۹۷۸,۰۰۰     | ۰/۳۶         |
| ۸    | گسترش سرمایه‌گذاری ایرانیان         | وگستر  | ۲۸,۷۰۳      | ۴۰۰,۰۰۰,۰۰۰    | ۱۱,۴۸۱,۲۰۰    | ۰/۴۱         |
| ۹    | سر. توسعه شمال                      | وشمال  | ۱۰۵,۴۸۲     | ۱۲۱,۹۰۰,۰۰۰    | ۱۲,۵۵۸,۲۵۶    | ۰/۴۶         |
| ۱۰   | سر. اقتصاد نوین                     | سنوین  | ۱۲,۰۴۲      | ۱,۰۰۰,۰۰۰,۰۰۰  | ۱۲,۰۴۲,۰۰۰    | ۰/۴۷         |
| ۱۱   | سر. پردیس                           | پرردیس | ۱۱,۲۳۰      | ۱,۲۵۰,۰۰۰,۰۰۰  | ۱۴,۱۶۲,۵۰۰    | ۰/۵۱         |
| ۱۲   | سر. صنعت پتروشیمی ساختمان خلیج فارس | وپسا   | ۶,۱۶۸       | ۳,۵۰۰,۰۰۰,۰۰۰  | ۱۵,۲۲۰,۰۰۰    | ۰/۵۶         |
| ۱۳   | سر. صنعت بیمه                       | وبیمه  | ۸,۰۱۰       | ۲,۰۰۰,۰۰۰,۰۰۰  | ۱۶,۰۲۰,۰۰۰    | ۰/۵۸         |
| ۱۴   | توسعه اقتصادی آراین                 | وآراین | ۶,۸۲۵       | ۳,۳۸۰,۰۰۰,۰۰۰  | ۱۶,۲۴۳,۵۰۰    | ۰/۵۹         |
| ۱۵   | سر. اعتلاء البرز                    | اعتلا  | ۱۵,۷۹۸      | ۱,۱۵۰,۰۰۰,۰۰۰  | ۱۸,۱۶۷,۷۰۰    | ۰/۶۶         |
| ۱۶   | تکادو                               | وکادو  | ۲۸,۴۵۲      | ۷۹۷,۲۸۰,۰۰۰    | ۲۲,۶۸۴,۲۱۱    | ۰/۸۲         |
| ۱۷   | سر. گروه بهشهر                      | وصنا   | ۱۳,۶۵۰      | ۱,۸۰۰,۰۰۰,۰۰۰  | ۲۴,۵۷۰,۰۰۰    | ۰/۸۹         |
| ۱۸   | سر. توسعه گوهران امید               | گوهران | ۱۰,۲۲۱      | ۲,۴۰۰,۰۰۰,۰۰۰  | ۲۵,۷۳۰,۴۰۰    | ۰/۹۳         |
| ۱۹   | سر. کارکنان صنعت برق زنجان و قزوین  | ووبرق  | ۳۷۹,۳۱۷     | ۱۱۷,۲۵۰,۰۰۰    | ۳۲,۱۷۳,۹۱۸    | ۱/۱۸         |
| ۲۰   | سر. بوعلی                           | وبوعلی | ۱۲,۱۷۰      | ۳,۰۰۰,۰۰۰,۰۰۰  | ۳۶,۵۱۰,۰۰۰    | ۱/۲۳         |
| ۲۱   | س.ص. بازنشتگی کارکنان بانکها        | وسکاب  | ۷,۳۸۰       | ۶,۰۰۰,۰۰۰,۰۰۰  | ۴۴,۳۸۰,۰۰۰    | ۰/۱۶         |
| ۲۲   | سر. پویا                            | وپویا  | ۱۶,۲۴۵      | ۴,۰۰۰,۰۰۰,۰۰۰  | ۶۴,۹۸۰,۰۰۰    | ۲/۳۵         |
| ۲۳   | سر. توسعه ملی                       | وتوسم  | ۱۵,۲۰۰      | ۴,۵۰۰,۰۰۰,۰۰۰  | ۶۸,۴۰۰,۰۰۰    | ۲/۴۷         |
| ۲۴   | سر. بهمن                            | وبهمن  | ۲۵,۶۵۰      | ۲,۷۵۰,۰۰۰,۰۰۰  | ۷۰,۵۳۷,۵۰۰    | ۲/۵۵         |
| ۲۵   | سر. توسعه صنعت و تجارت              | وصنعت  | ۱۲,۳۶۰      | ۶,۰۰۰,۰۰۰,۰۰۰  | ۷۴,۱۶۰,۰۰۰    | ۲/۶۸         |
| ۲۶   | سر. آتیه دماوند                     | واتی   | ۱۶,۶۹۰      | ۴,۵۰۰,۰۰۰,۰۰۰  | ۷۵,۱۰۵,۰۰۰    | ۲/۷۱         |
| ۲۷   | سر. توسعه صنعتی ایران               | وتوصا  | ۱۹,۱۷۰      | ۴,۰۰۰,۰۰۰,۰۰۰  | ۷۶,۶۸۰,۰۰۰    | ۲/۷۷         |
| ۲۸   | سر. سپه                             | وسپه   | ۱۶,۸۹۰      | ۶,۶۹۱,۰۰۰,۰۰۰  | ۱۱۳,۰۱۰,۹۹۰   | ۴/۰۸         |
| ۲۹   | سر. سایا                            | وسایا  | ۱۷,۲۰۰      | ۱۰,۶۷۵,۰۰۰,۰۰۰ | ۱۸۳,۶۱۰,۰۰۰   | ۶/۶۴         |
| ۳۰   | گروه توسعه مالی مهر آیندگان         | ومهران | ۲۱,۳۵۲      | ۱۰,۰۰۰,۰۰۰,۰۰۰ | ۲۱۳,۵۲۰,۰۰۰   | ۷/۷۲         |
| ۳۱   | سر. خوارزمی                         | وخارزم | ۱۸,۴۴۰      | ۱۲,۵۰۰,۰۰۰,۰۰۰ | ۲۳۰,۵۰۰,۰۰۰   | ۸/۳۳         |
| ۳۲   | سر. ملی                             | ونیکي  | ۴۲,۴۳۰      | ۷,۰۰۰,۰۰۰,۰۰۰  | ۲۹۷,۰۱۰,۰۰۰   | ۱۰/۷۴        |
| ۳۳   | سر. پارس آریان                      | آریان  | ۲۱,۸۹۴      | ۱۹,۸۱۷,۳۷۵,۰۰۰ | ۴۳۳,۸۱۶,۰۰۰   | ۱۵/۶۸        |
| ۳۴   | سر. صبا تامین                       | صبا    | ۲۳,۹۸۴      | ۱۵,۰۰۰,۰۰۰,۰۰۰ | ۵۰۹,۱۶۰,۰۰۰   | ۱۸/۴۲        |
|      | جمع                                 |        |             |                | ۲,۷۵۶,۰۵۲,۹۴۷ |              |

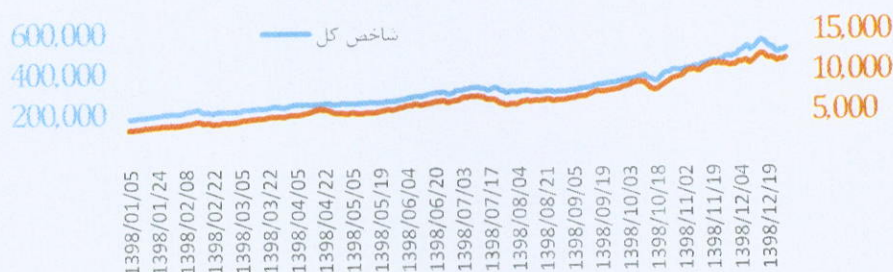
منبع: گزارش نرم‌افزار رهاورد نوین



## امیدنامه پذیرش و درج شرکت سرمایه گذاری مدیریت سرمایه مدار(سهامی عام)

شایان ذکر است که میزان رشد بازار در سال ۱۳۹۸ با توجه به شاخص کل بورس حدود ۱۸۶ درصد بوده است اما رشد صنعت سرمایه گذاری با توجه به حدود ۲۷۴ درصد بوده است.

نمایه ۶: روند تغییرات شاخص کل و صنعت سرمایه گذاری در سال ۱۳۹۸



### ۲-۱-۵- جایگاه شرکت در صنعت

شرکت سرمایه گذاری مدیریت سرمایه مدار (سهامی عام) در صنعت سرمایه گذاری فعالیت می کند. مطابق با جدول ذیل، صنعت مذکور معادل ۳٫۶ درصد از مجموع ارزش بورس و فرابورس را تشکیل می دهد.

جدول ۹: جایگاه شرکت در صنعت

مبالغ به میلیارد ریال

| شرح  | ۱۳۹۹/۰۵/۳۱ |
|--|------------|
| ارزش بازار بورس  | ۶۴,۷۳۳,۰۹۷ |
| ارزش بازار فرابورس ایران (بازار اول و دوم)                                       | ۱۱,۹۰۲,۰۱۶ |
| مجموع ارزش بازار بورس و فرابورس  | ۷۶,۶۳۵,۱۱۳ |
| ارزش بازار صنعت سرمایه گذاری   | ۲,۷۵۶,۰۵۳  |
| ارزش روز سرمایه گذاری های شرکت   | ۲۷,۲۲۱     |
| سهم ارزش صنعت سرمایه گذاری از ارزش کل بازار بورس و فرابورس                       | ۳,۶%       |
| رتبه شرکت در صنعت شرکت های سرمایه گذاری به لحاظ سرمایه                           | ۱۳         |
| تعداد شرکت های صنعت سرمایه گذاری (موجود در بازار بورس و بازار اول و دوم فرابورس) | ۳۴         |

منبع: گزارش نرم افزار سیگما

به لحاظ سرمایه، شرکت سرمایه گذاری مدیریت سرمایه مدار (سهامی عام) در مقایسه با شرکت های سرمایه گذاری پذیرفته شده در بازار بورس و فرابورس سیزدهمین شرکت حاضر در این صنعت می باشد. عمده فعالیت های شرکت، در بخش خرید و فروش دارایی های مالی متمرکز بوده و بهینه سازی سرمایه گذاری های شرکت مبتنی بر تجزیه و تحلیل بنیادی و تکنیکال و به صورت یک فرآیند مستمر، در دستور کار قرار دارد.





## امیدنامه پذیرش و درج شرکت سرمایه گذاری مدیریت سرمایه مدار(سهامی عام)

بر این اساس سرمایه گذاری های شرکت با هدف افزایش منافع آتی سهامداران، در بخش های مختلف سرمایه گذاری به شرح ذیل انجام گرفته است.

جدول ۱۰: تفکیک سرمایه گذاری های شرکت

مبالغ به میلیون ریال

| شرح  | ۱۳۹۹/۰۵/۳۱ |      | ۱۳۹۸/۱۲/۲۹ |      |
|--|------------|------|------------|------|
|  | مبلغ       | درصد | مبلغ       | درصد |
| سرمایه گذاری در سهام شرکت های بورسی و فرابورسی | ۲۶,۰۷۵,۳۷۴ | ۹۶   | ۸,۵۸۲,۰۷۲  | ۹۸   |
| سرمایه گذاری در سهام شرکت های غیر بورسی        | ۲۷۱        | ۰    | ۲۷۱        | ۰    |
| سرمایه گذاری در سپرده های بانکی و اوراق بدهی   | ۰          | ۰    | ۰          | ۰    |
| سرمایه گذاری در صندوق های سرمایه گذاری         | ۱,۱۴۵,۳۳۳  | ۴    | ۱۵۰,۳۶۶    | ۲    |
| جمع  | ۲۷,۲۲۰,۹۷۸ | ۱۰۰  | ۸,۷۳۲,۷۰۹  | ۱۰۰  |

همانطور که ملاحظه می گردد خالص ارزش روز سرمایه گذاری های شرکت در پایان مرداد ماه سال ۱۳۹۹ بهای تمام شده سرمایه گذاری ها در سال ۱۳۹۸ نسبت به سال قبل ۲۱۲ درصد رشد داشته است و از مبلغ ۸,۷۳۳ میلیارد ریال در پایان سال ۱۳۹۸ به مبلغ ۲۷,۲۲۱ میلیارد ریال رسیده است.

بهای تمام شده سرمایه گذاری های شرکت به تفکیک کوتاه مدت و بلندمدت به شرح جدول ذیل می باشد:

جدول ۱۱: بهای تمام شده سرمایه گذاری های شرکت به کوتاه مدت و بلندمدت

مبالغ به میلیون ریال

| سال                        | ۱۳۹۹/۰۵/۳۱ |      | ۱۳۹۸/۱۲/۲۹ |      |
|----------------------------|------------|------|------------|------|
|                            | مبلغ       | درصد | مبلغ       | درصد |
| سرمایه گذاری های کوتاه مدت | ۱۰,۱۲۳,۵۷۶ | ۹۹   | ۴,۶۴۳,۷۳۳  | ۹۷   |
| سرمایه گذاری های بلند مدت  | ۱۱۴,۱۷۶    | ۱    | ۱۱۴,۱۷۶    | ۳    |
| جمع                        | ۱۰,۲۳۷,۷۵۲ | ۱۰۰  | ۴,۷۵۷,۹۰۹  | ۱۰۰  |

ارزش بازار، بهای تمام شده و ارزش افزوده سبد سرمایه گذاری بورسی و فرابورسی شرکت به صورت مقایسه ای به شرح جدول ذیل می باشد.

جدول ۱۲: مقایسه ارزش سبد سرمایه گذاری بورسی و فرابورسی شرکت با سال گذشته

مبالغ به میلیون ریال

| سال           |               |               | شرح  |
|---------------|---------------|---------------|--|
| ۱۳۹۹/۰۵/۳۱    | ۱۳۹۸/۱۲/۲۹    | ۱۳۹۷/۱۲/۲۹    |  |
| ۲۶,۰۷۵,۳۷۴    | ۸,۶۶۶,۵۷۳     | ۳,۲۸۷,۹۰۴     | ارزش بازار سبد سرمایه گذاری های بورسی و فرابورسی |
| ۱۰,۱۲۳,۵۷۶    | ۴,۶۴۳,۷۳۳     | ۲,۶۸۴,۶۵۶     | بهای تمام شده سبد سرمایه گذاری بورسی و فرابورسی  |
| ۱۵,۹۵۱,۷۹۸    | ۴,۰۲۲,۸۴۰     | ۶۰۳,۲۴۹       | ارزش افزوده سبد سرمایه گذاری بورسی و فرابورسی    |
| ۲,۳۰۰,۰۰۰,۰۰۰ | ۲,۳۰۰,۰۰۰,۰۰۰ | ۱,۰۰۰,۰۰۰,۰۰۰ | تعداد سهام                                       |
| ۶,۹۳۶         | ۱,۷۴۹         | ۶۰۳           | ارزش افزوده به ازای هر سهم - ریال                |

همانطور که ملاحظه می گردد ارزش افزوده سبد سرمایه گذاری بورسی و فرابورس در تاریخ ۱۳۹۹/۰۵/۳۱ نسبت به سال ۱۳۹۸ در حدود ۲۹۶ درصد و سال ۱۳۹۸ نسبت به سال قبل از آن در حدود ۵۶۷ درصد رشد داشته است.



## امیدنامه پذیرش و درج شرکت سرمایه گذاری مدیریت سرمایه مدار(سهامی عام)

خلاصه پرتفوی بورسی و فرابورسی شرکت به شرح جدول ذیل می باشد:

جدول ۱۳: خلاصه اطلاعات مربوط به پرتفوی بورسی و فرابورسی شرکت

مبالغ به میلیون ریال

| شرح   | ۱۳۹۹/۰۵/۳۱ | ۱۳۹۸/۱۲/۲۹ | ۱۳۹۷/۱۲/۲۹ |
|---|------------|------------|------------|
| تعداد شرکت های سرمایه پذیر                              | ۷۲         | ۶۷         | ۳۶         |
| تعداد شرکت های بورسی                                    | ۵۵         | ۵۲         | ۳۱         |
| تعداد شرکت های فرابورسی                                 | ۱۷         | ۱۵         | ۴          |
| شرکت/صندوق- بورس کالا                                   | ۰          | ۰          | ۱          |
| تعداد صنایع   | ۲۶         | ۲۴         | ۱۹         |
| بهای تمام شده سبد شرکت های بورسی                        | ۹,۲۶۸,۴۰۲  | ۴,۱۹۲,۷۳۴  | ۲,۶۰۹,۵۴۹  |
| بهای تمام شده سبد شرکت های فرابورسی                     | ۸۵۵,۱۷۳    | ۴۵۰,۹۹۷    | ۷۱,۳۰۸     |
| بهای تمام شده سبد شرکت/صندوق بورس کالا                  | ۰          | ۰          | ۳,۷۹۸      |
| بهای تمام شده سبد شرکت های بورسی و فرابورسی و بورس کالا | ۱۰,۱۲۳,۵۷۵ | ۴,۶۴۳,۷۳۳  | ۲,۶۸۴,۶۵۵  |
| ارزش بازار سبد شرکت های بورسی                           | ۲۴,۱۱۱,۶۰۰ | ۸,۱۳۰,۲۷۶  | ۳,۱۹۲,۲۵۳  |
| ارزش بازار سبد شرکت های فرابورسی                        | ۱,۹۶۳,۷۷۳  | ۵۳۶,۲۹۵    | ۹۱,۶۸۱     |
| ارزش بازار سبد شرکت/صندوق بورس کالا                     | ۰          | ۰          | ۳,۹۷۰      |
| ارزش بازار سبد شرکت های بورسی و فرابورسی و بورس کالا    | ۲۶,۰۷۵,۳۷۳ | ۸,۶۶۶,۵۷۱  | ۳,۲۸۷,۹۰۴  |
| ارزش افزوده سبد شرکت های بورسی                          | ۱۴,۸۴۳,۱۹۸ | ۳,۹۳۷,۵۴۲  | ۵۸۲,۷۰۴    |
| ارزش افزوده سبد شرکت های فرابورسی                       | ۱,۱۰۸,۶۰۰  | ۸۵,۳۹۸     | ۲۰,۳۷۳     |
| ارزش افزوده سبد شرکت/صندوق بورس کالا                    | ۰          | ۰          | ۱۷۲        |
| ارزش افزوده سبد شرکت های بورسی و فرابورسی               | ۱۵,۹۵۱,۷۹۸ | ۴,۰۲۲,۸۴۰  | ۶۰۳,۲۴۹    |

لازم به ذکر است از مهمترین اهداف مدیریت، افزایش مداوم کیفیت و پایداری سود خالص شرکت از طریق خروج تدریجی از سهام شرکت های کم بازده و سرمایه گذاری در سهام شرکت های پر بازده می باشد. همچنین مجموعه اقدامات به نحوی برنامه ریزی و اجرا می شوند که نتایج و برآیند فعالیت های انجام شده منجر به افزایش در حقوق صاحبان سهام شده و بازدهی بیشتری نسبت به بازدهی صنعت و بازار ایجاد کند.



## امیدنامه پذیرش و درج شرکت سرمایه گذاری مدیریت سرمایه مدار(سهامی عام)

پرتفوی بورسی و فرابورسی شرکت در تاریخ ۱۳۹۹/۰۶/۳۱ به شرح جدول ذیل می باشد:

مبالغ به میلیون ریال

جدول ۱۴: پرتفوی بورسی شرکت

| ردیف | نام سهم   | بهای تمام شده | درصد   | ارزش بازار | درصد   |
|------|---|---------------|--------|------------|--------|
| ۱    | هلدینگ غدیر   | ۸۰۱.۳۵۱       | ۷/۴۱٪  | ۷۵۱.۹۵۰    | ۳/۱۳٪  |
| ۲    | هلدینگ توسعه صنایع بهشهر                                  | ۶۴۷.۲۶۰       | ۵/۹۸٪  | ۸۰۹.۰۰۷    | ۳/۳۷٪  |
| ۳    | گسترش نفت و گاز پارسیان                                   | ۶۴۰.۸۰۶       | ۵/۹۲٪  | ۵۷۳.۸۰۰    | ۲/۳۹٪  |
| ۴    | بانک اقتصاد نوین  | ۴۹۱.۶۷۱       | ۴/۵۴٪  | ۱.۵۶۵.۴۷۳  | ۶/۵۲٪  |
| ۵    | هلدینگ توسعه معادن و فلزات                                | ۴۸۵.۵۹۶       | ۴/۴۹٪  | ۸۱۳.۵۸۷    | ۳/۳۹٪  |
| ۶    | مدیریت سرمایه گذاری امید                                  | ۴۲۴.۴۳۳       | ۳/۹۲٪  | ۳۷۰.۳۹۲    | ۱/۵۴٪  |
| ۷    | لابراتوارهای دارویی رازک                                  | ۴۱۵.۱۴۲       | ۳/۸۴٪  | ۱.۴۳۴.۴۵۶  | ۵/۹۷٪  |
| ۸    | پالایش نفت بندرعباس                                       | ۴۱۲.۲۰۶       | ۳/۸۱٪  | ۱.۰۸۶.۷۷۶  | ۴/۵۲٪  |
| ۹    | سرمایه گذاری گروه توسعه ملی (سرمایه گذاری بانک ملی ایران) | ۳۳۱.۹۰۲       | ۳/۰۷٪  | ۱.۵۹۸.۳۹۸  | ۶/۶۵٪  |
| ۱۰   | گلنتک سازان سپاهان  | ۳۱۴.۵۱۵       | ۲/۹۱٪  | ۳۱۱.۱۱۲    | ۱/۳۰٪  |
| ۱۱   | فولاد خوزستان   | ۳۰۱.۷۱۲       | ۲/۷۹٪  | ۷۲۱.۳۵۰    | ۳/۰۰٪  |
| ۱۲   | مادر (هلدینگ) صنایع پتروشیمی خلیج فارس                    | ۳۰۱.۵۸۹       | ۲/۷۹٪  | ۳۰۵.۵۹۲    | ۱/۲۷٪  |
| ۱۳   | سنگ آهن گل گهر  | ۲۹۶.۹۲۵       | ۲/۷۴٪  | ۷۲۶.۹۰۰    | ۳/۰۳٪  |
| ۱۴   | ملی صنایع مس ایران  | ۲۹۱.۷۷۶       | ۲/۷۰٪  | ۱.۹۹۳.۶۱۰  | ۸/۳۰٪  |
| ۱۵   | گروه مینا   | ۲۴۴.۱۵۴       | ۲/۲۴٪  | ۵۵۷.۶۰۰    | ۲/۳۲٪  |
| ۱۶   | سرمایه گذاری سپه  | ۲۴۱.۰۲۱       | ۲/۲۳٪  | ۳۳۴.۲۰۰    | ۱/۳۹٪  |
| ۱۷   | بانک ملت  | ۲۳۵.۳۳۶       | ۲/۱۸٪  | ۷۹۵.۶۶۵    | ۳/۳۱٪  |
| ۱۸   | تولیدی چدن سازان  | ۲۲۵.۵۸۴       | ۲/۰۹٪  | ۲۰۰.۷۹۲    | -۰/۸۴٪ |
| ۱۹   | مجتمع صنایع و معادن احیاء سپاهان                          | ۲۱۹.۹۰۴       | ۲/۰۳٪  | ۴۷۴.۱۹۶    | ۱/۹۷٪  |
| ۲۰   | پالایش نفت شیراز  | ۱۹۸.۸۷۵       | ۱/۸۴٪  | ۱۵۶.۹۲۷    | -۰/۶۵٪ |
| ۲۱   | کارت اعتباری ایران کیش                                    | ۱۹۲.۹۶۵       | ۱/۷۸٪  | ۱۴۹.۵۱۵    | -۰/۶۳٪ |
| ۲۲   | سرمایه گذاری پارس آریان                                   | ۱۸۴.۸۴۸       | ۱/۷۱٪  | ۱۵۲.۱۹۰    | -۰/۶۳٪ |
| ۲۳   | سرمایه گذاری تامین اجتماعی                                | ۱۸۴.۳۹۱       | ۱/۷۰٪  | ۳۹۷.۳۹۸    | ۱/۶۵٪  |
| ۲۴   | بهمن دیزل   | ۱۷۶.۹۹۰       | ۱/۶۴٪  | ۱۹۶.۰۰۰    | -۰/۸۲٪ |
| ۲۵   | فولاد مبارکه اصفهان                                       | ۱۵۳.۹۵۴       | ۱/۴۲٪  | ۱.۳۴۷.۵۷۰  | ۵/۶۱٪  |
| ۲۶   | شرکت پالایش نفت تهران                                     | ۱۳۹.۲۳۴       | ۱/۲۹٪  | ۴۲۰.۰۸۲    | ۱/۷۵٪  |
| ۲۷   | مس شهید باهنر   | ۱۳۹.۵۳۶       | ۱/۲۰٪  | ۱۱۲.۶۰۴    | -۰/۴۷٪ |
| ۲۸   | سرمایه گذاری شفا دارو                                     | ۱۲۱.۱۸۴       | ۱/۱۲٪  | ۳۳۰.۱۶۸    | ۱/۳۷٪  |
| ۲۹   | توسعه معادن روی ایران                                     | ۱۲۱.۱۲۴       | ۱/۱۲٪  | ۳۷۳.۶۰۰    | ۱/۵۶٪  |
| ۳۰   | مدیریت صنعت شوینده توسعه صنایع بهشهر                      | ۱۱۷.۴۰۳       | ۱/۰۹٪  | ۲۸۶.۶۵۰    | ۱/۱۹٪  |
| ۳۱   | پالایش نفت اصفهان   | ۱۱۵.۱۱۴       | ۱/۰۶٪  | ۳۳۵.۱۷۰    | ۱/۴۰٪  |
| ۳۲   | سرمایه گذاری نفت و گاز و پتروشیمی تامین                   | ۱۰۷.۸۵۲       | ۱/۰۰٪  | ۹۱.۹۰۰     | -۰/۳۸٪ |
| ۳۳   | قند نقش جهان  | ۱۰۳.۰۶۳       | -۰/۹۵٪ | ۹۹.۶۰۳     | -۰/۴۱٪ |



## امیدنامه پذیرش و درج شرکت سرمایه گذاری مدیریت سرمایه مدار(سهامی عام)

|        |             |        |            |                                       |    |
|--------|-------------|--------|------------|---------------------------------------|----|
| ۱/۴۷٪  | ۲۵۲.۸۴۰     | -/۱۸۸٪ | ۹۵.۶۵۸     | پتروشیمی خراسان                       | ۳۴ |
| -/۱۷۷٪ | ۱۸۵.۶۴۰     | -/۱۸۸٪ | ۹۵.۰۸۸     | پتروشیمی جم                           | ۳۵ |
| ۱/۴۴٪  | ۳۴۶.۷۷۰     | -/۱۸۳٪ | ۸۹.۳۹۸     | پتروشیمی پردیس                        | ۳۶ |
| ۱/۷۶٪  | ۴۲۳.۵۷۰     | -/۱۸۳٪ | ۸۹.۲۵۵     | مخابرات ایران                         | ۳۷ |
| -/۳۴٪  | ۸۱.۲۱۶      | -/۱۸۱٪ | ۸۷.۸۰۷     | کاشی و سرامیک سعدی                    | ۳۸ |
| -/۹۹٪  | ۲۳۷.۴۰۰     | -/۱۷۹٪ | ۸۵.۰۸۳     | فولاد کاوه جنوب کیش                   | ۳۹ |
| -/۳۸٪  | ۹۲.۱۸۰      | -/۱۷۵٪ | ۸۱.۳۹۹     | بانک صادرات ایران                     | ۴۰ |
| -/۶۴٪  | ۱۵۳.۱۸۸     | -/۱۷۲٪ | ۷۸.۰۹۹     | ذوب آهن اصفهان                        | ۴۱ |
| -/۲۶٪  | ۶۱.۴۷۰      | -/۱۷۲٪ | ۷۷.۶۹۴     | خدمات دریایی تایید واتر خاورمیانه     | ۴۲ |
| -/۵۰٪  | ۱۲۰.۰۰۰     | -/۱۶۴٪ | ۶۹.۵۱۱     | صنایع لاستیک کرمان                    | ۴۳ |
| -/۵۶٪  | ۱۳۴.۲۶۰     | -/۱۶۲٪ | ۶۶.۷۴۵     | پتروشیمی شیراز                        | ۴۴ |
| ۲/۵۴٪  | ۶۰۹.۶۶۴     | -/۱۶۰٪ | ۶۴.۸۲۷     | بانک آینده                            | ۴۵ |
| -/۳۰٪  | ۷۱.۵۷۰      | -/۱۵۹٪ | ۶۴.۲۲۳     | ملی کشت و صنعت و دامپروری پارس        | ۴۶ |
| -/۵۳٪  | ۱۲۶.۹۹۰     | -/۱۵۶٪ | ۶۰.۳۳۲     | ملی سرب و روی ایران                   | ۴۷ |
| -/۲۶٪  | ۶۱.۶۵۱      | -/۱۵۶٪ | ۶۰.۲۹۶     | پلیمر آریا ساسول                      | ۴۸ |
| -/۱۸۷٪ | ۲۰۹.۰۴۰     | -/۱۵۴٪ | ۵۸.۳۰۵     | سیمان فارس و خوزستان                  | ۴۹ |
| ۱/۷۵٪  | ۴۱۹.۶۴۰     | -/۱۴۳٪ | ۴۶.۹۱۸     | بانک پاسارگاد                         | ۵۰ |
| -/۳۳٪  | ۸۲.۲۰۶      | -/۱۴۱٪ | ۴۴.۴۱۸     | نفت ایرانول                           | ۵۱ |
| -/۱۸۷٪ | ۲۰۸.۲۶۸     | -/۱۳۹٪ | ۴۲.۶۳۲     | شرکت سرمایه گذاری و توسعه صنایع سیمان | ۵۲ |
| -/۱۳٪  | ۳۰.۷۵۷      | -/۱۳۱٪ | ۳۳.۵۱۱     | به پرداخت ملت                         | ۵۳ |
| -/۱۱٪  | ۲۵.۷۹۱      | -/۱۲۱٪ | ۲۲.۵۷۰     | پتروشیمی اراک                         | ۵۴ |
| -/۲۸٪  | ۶۶.۵۳۳      | -/۱۲۱٪ | ۲۲.۳۳۲     | شرکت بین المللی ساروج پوشهر           | ۵۵ |
| -/۱۱٪  | ۲۷.۵۶۷      | -/۱۱۱٪ | ۱۱.۷۳۰     | شرکت بین المللی ساروج پوشهر (حق تقدم) | ۵۶ |
| -/۱۰۷٪ | ۱۶.۸۵۲      | -/۱۰۳٪ | ۲.۷۳۸      | گروه پتروشیمی سرمایه گذاری ایرانیان   | ۵۷ |
| -/۱۰۰٪ | ۱۶۰         | -/۱۰۰٪ | ۱۹         | فند پیرانشهر                          | ۵۸ |
| -/۱۰۰٪ | ۴۲          | -/۱۰۰٪ | ۶          | ایران ترانسفو                         | ۵۹ |
| -/۱۰۰٪ | ۱۳          | -/۱۰۰٪ | ۶          | سرمایه گذاری توسعه ملی                | ۶۰ |
| -/۱۰۰٪ | ۲           | -/۱۰۰٪ | ۲          | توسعه و عمران امید                    | ۶۱ |
| -/۱۰۰٪ | ۲           | -/۱۰۰٪ | ۱          | سرمایه گذاری پویا                     | ۶۲ |
| -/۱۰۰٪ | ۰           | -/۱۰۰٪ | ۱          | بانک سینا                             | ۶۳ |
| -/۱۰۰٪ | ۱           | -/۱۰۰٪ | ۰          | مجتمع صنایع لاستیک یزد                | ۶۴ |
| ۱۰۰٪   | ۲۴۰.۱۹۰.۵۱۶ | ۱۰۰٪   | ۱۰.۸۱۷.۹۲۰ | جمع                                   |    |

منبع: سایت کدال



## امیدنامه پذیرش و درج شرکت سرمایه گذاری مدیریت سرمایه مدار(سهامی عام)

ترکیب سبد بورسی و فرابورسی شرکت سرمایه گذاری مدیریت سرمایه مدار به تفکیک صنعت در تاریخ ۱۳۹۹/۰۶/۳۱ به شرح جدول ذیل می باشد:

جدول ۱۵: ترکیب سبد بورسی و فرابورسی شرکت سرمایه گذاری مدیریت سرمایه مدار به تفکیک صنعت      مبالغ به میلیون ریال

| ردیف | صنعت                                     | بهای تمام شده |        | ارزش روز   |        |
|------|--|---------------|--------|------------|--------|
|      |  | بهای تمام شده | درصد   | ارزش روز   | درصد   |
| ۱    | کشاورزی دامپروری و خدمات وابسته به آن    | ۶۴,۲۲۳        | ۰/۵۹%  | ۷۱,۵۷۰     | ۰/۳۰%  |
| ۲    | استخراج کانه های فلزی                    | ۹۰,۳۶۴۵       | ۸/۳۵%  | ۱,۹۱۴,۰۸۷  | ۷/۹۷%  |
| ۳    | فراورده های نفتی، کک و سوخت هسته ای      | ۹۰,۹۸۴۷       | ۸/۴۱%  | ۲,۰۸۱,۱۶۱  | ۸/۶۶%  |
| ۴    | لاستیک و پلاستیک                         | ۶۹,۵۱۱        | ۰/۶۴%  | ۱۲۰,۰۰۱    | ۰/۵۰%  |
| ۵    | ماشین آلات و دستگاه های برقی             | ۶             | ۰/۰۰%  | ۴۲         | ۰/۰۰%  |
| ۶    | شرکت های چند رشته ای صنعتی               | ۱,۷۴۱,۹۷۷     | ۱۶/۱۰% | ۳,۱۱۸,۱۳۸  | ۱۲/۹۸% |
| ۷    | واسطه گری های مالی و پولی                | ۲۱۹,۹۰۴       | ۲/۰۳%  | ۴۷۴,۱۹۶    | ۱/۹۷%  |
| ۸    | انبوه سازی، املاک و مستغلات              | ۲             | ۰/۰۰%  | ۲          | ۰/۰۰%  |
| ۹    | رایانه و فعالیت های وابسته به آن         | ۲۲۶,۴۷۶       | ۲/۰۹%  | ۱۸۰,۲۷۲    | ۰/۷۵%  |
| ۱۰   | مخابرات                                  | ۸۹,۲۵۵        | ۰/۸۳%  | ۴۲۳,۵۷۰    | ۱/۷۶%  |
| ۱۱   | بانک ها و موسسات اعتباری                 | ۹۲۰,۱۵۲       | ۸/۵۱%  | ۳,۴۸۲,۶۲۲  | ۱۴/۵۰% |
| ۱۲   | سرمایه گذاری ها                          | ۴۲۵,۸۷۶       | ۳/۹۴%  | ۴۸۶,۴۰۵    | ۲/۰۳%  |
| ۱۳   | سیمان، آهک و گچ                          | ۱۳۴,۹۹۹       | ۱/۲۵%  | ۵۱۱,۴۰۸    | ۲/۱۳%  |
| ۱۴   | قند و شکر                                | ۱۰۳,۰۸۲       | ۰/۹۵%  | ۹۹,۷۶۳     | ۰/۴۲%  |
| ۱۵   | محصولات شیمیایی                          | ۱,۶۰۰,۱۴۳     | ۱۴/۷۹% | ۲,۴۸۱,۷۴۶  | ۹/۹۲%  |
| ۱۶   | محصولات غذایی و آشامیدنی به جز قند و شکر | ۶۴۷,۲۶۰       | ۵/۹۸%  | ۸۰۹,۰۰۷    | ۳/۳۷%  |
| ۱۷   | مواد و محصولات دارویی                    | ۵۳۶,۳۲۶       | ۴/۹۶%  | ۱,۷۶۴,۶۲۴  | ۷/۳۵%  |
| ۱۸   | کاشی و سرامیک                            | ۸۷,۸۰۷        | ۰/۸۱%  | ۸۱,۳۱۶     | ۰/۳۴%  |
| ۱۹   | فلزات اساسی                              | ۱,۴۱۵,۰۰۷     | ۱۳/۰۸% | ۵,۰۰۳,۸۲۴  | ۲۰/۸۳% |
| ۲۰   | ساخت محصولات فلزی                        | ۲۲۵,۵۸۴       | ۲/۰۹%  | ۲۰۰,۷۹۲    | ۰/۸۴%  |
| ۲۱   | خودرو و ساخت قطعات                       | ۱۷۶,۹۹۰       | ۱/۶۴%  | ۱۹۶,۰۰۰    | ۰/۸۲%  |
| ۲۲   | حمل و نقل، انبارداری و ارتباطات          | ۷۷,۶۹۴        | ۰/۷۲%  | ۶۱,۴۷۰     | ۰/۲۶%  |
| ۲۳   | خدمات فنی و مهندسی                       | ۲۴۲,۱۵۴       | ۲/۲۴%  | ۵۵۷,۶۰۰    | ۲/۳۲%  |
|      | جمع                                      | ۱۰,۸۱۷,۹۲۰    | ۱۰۰%   | ۲۴,۰۱۹,۵۱۶ | ۱۰۰%   |

منبع: سایت کدال



## امیدنامه پذیرش و درج شرکت سرمایه گذاری مدیریت سرمایه مدار(سهامی عام)

منابع در دسترس حتی الامکان با توجه به شرایط کنونی اقتصاد کشور در سهام شرکت‌های پیشرو سرمایه‌گذاری شده است. ترکیب سبد دارایی‌های بلندمدت شرکت به شرح جدول ذیل می‌باشد:

مبالغ به میلیون ریال

جدول ۱۶: ترکیب سبد دارایی‌های بلندمدت

| درصد از کل | ۱۳۹۷/۱۲/۲۹ |               | ۱۳۹۸/۱۲/۲۹ |          | ۱۳۹۹/۰۵/۳۱    |            | سرمایه گذاری‌های بلندمدت |                                       |   |
|------------|------------|---------------|------------|----------|---------------|------------|--------------------------|---------------------------------------|---|
|            | ارزش روز   | بهای تمام شده | درصد از کل | ارزش روز | بهای تمام شده | درصد از کل |                          |                                       |   |
| ۰          | -          | ۲۶۹           | ۰          | -        | ۲۷۱           | ۰          | ۲۷۱                      | سرمایه‌گذاری در شرکت‌های خارج از بورس |   |
| ۳۹         | ۱۰۳,۰۸۳    | ۸۵,۴۱۳        | ۶۲         | ۲۳۲,۶۳۲  | ۸۵,۴۱۳        | ۵۰         | ۵۶۸,۱۵۶                  | ۸۵,۴۱۳                                | صندوق سرمایه‌گذاری اختصاصی بازارگردان توسعه ملی   |
| ۱۲         | ۶۴,۵۲۵     | ۲۵,۴۹۲        | ۱۸         | ۱۸۳,۳۹۵  | ۲۵,۴۹۲        | ۴۳         | ۴۹۸,۱۱۱                  | ۲۵,۴۹۲                                | صندوق سرمایه‌گذاری مشترک کارگزاری بانک ملی ایران  |
| ۳          | ۷,۷۵۲      | ۷,۷۲۶         | ۶          | -        | ۰             | ۰          | -                        | ۰                                     | صندوق سرمایه‌گذاری مشترک کارگزاری کارآفرین        |
| ۴۵         | ۱۰۰,۳۳۵    | ۹۹,۵۵۸        | ۱۲         | -        | ۰             | ۰          | -                        | ۰                                     | صندوق سرمایه‌گذاری اعتماد کارگزاری بانک ملی ایران |
| ۱          | ۸,۲۰۳      | ۳,۰۰۰         | ۲          | ۲۷,۶۱۰   | ۳,۰۰۰         | ۷          | ۷۹,۰۶۶                   | ۳,۰۰۰                                 | صندوق سرمایه‌گذاری مشترک توسعه ملی                |
| ۱۰۰        | ۲۸۳,۸۹۷    | ۲۲۱,۴۵۸       | ۱۰۰        | ۴۴۳,۶۳۷  | ۱۱۴,۱۷۶       | ۱۰۰        | ۱,۱۴۵,۳۳۳                | ۱۱۴,۱۷۶                               | جمع سرمایه‌گذاری‌های بلندمدت                      |

سرمایه‌گذاری در سهام شرکت‌های غیر بورسی و صندوق‌های سرمایه‌گذاری به شرح جدول ذیل می‌باشد:

جدول ۱۷: بهای تمام شده سرمایه‌گذاری در سهام شرکت‌های غیر بورسی و صندوق‌های سرمایه‌گذاری

مبالغ به میلیون ریال

| مبلغ   | ۱۳۹۷/۱۲/۲۹ |        | ۱۳۹۸/۱۲/۲۹ |        | ۱۳۹۹/۰۶/۳۱ |        | شرح                               |   |
|--------|------------|--------|------------|--------|------------|--------|-----------------------------------|---|
|        | تعداد سهام | مبلغ   | تعداد سهام | مبلغ   | تعداد سهام | مبلغ   |                                   |   |
| ۰      | ۱۵۰        | ۰      | ۱۵۰        | ۰      | ۱۵۰        | ۰      | شرکت بسته بندی پارس               |   |
| ۲۴۰    | ۲۴۰,۰۰۰    | ۲۴۰    | ۲۴۰,۰۰۰    | ۲۴۰    | ۲۴۰,۰۰۰    | ۲۴۰    | شرکت توسعه نیروگاه‌ها و انرژی برق |   |
| ۱۶     | ۱۳,۳۳۳     | ۱۶     | ۱۳,۳۳۳     | ۱۶     | ۱۳,۳۳۳     | ۱۶     | شرکت توسعه کشت و صنعت ملی         |   |
| ۵      | ۵,۰۰۰      | ۵      | ۵,۰۰۰      | ۵      | ۵,۰۰۰      | ۵      | شرکت توسعه مدیریت ارتباطات سبز    |   |
| ۵      | ۴,۷۳۶      | ۷      | ۶,۳۶۷      | ۷      | ۶,۳۶۷      | ۷      | شرکت بین‌الملل ساختمان و صنعت ملی |   |
| ۱      | ۱,۰۰۰      | ۱      | ۱,۰۰۰      | ۱      | ۱,۰۰۰      | ۱      | شرکت ارج                          |   |
| ۱      | ۱,۰۰۰      | ۱      | ۱,۰۰۰      | ۱      | ۱,۰۰۰      | ۱      | شرکت مخمل و ابریشم کاشان          |   |
| ۰      | ۵۰۰        | ۰      | ۵۰۰        | ۰      | ۵۰۰        | ۰      | کارخانجات تولیدی صنعتی اتمسفر     |   |
| ۱      | ۱,۰۰۰      | ۱      | ۱,۰۰۰      | ۱      | ۱,۰۰۰      | ۱      | شرکت لیزینگ گسترش ملی             |   |
| ۰      | ۳۵۳        | ۰      | ۳۵۳        | ۰      | ۳۵۳        | ۰      | شرکت توسعه بین‌الملل تجارت ملی    |   |
| ۰      | ۱۰۰        | ۰      | ۱۰۰        | ۰      | ۱۰۰        | ۰      | شرکت آزادراه تبریز - ارومیه       |   |
| ۰      | ۱۰         | ۰      | ۱۰         | ۰      | ۱۰         | ۰      | شرکت کمپرسورسازی ایران            |   |
| ۰      | ۱          | ۰      | ۱          | ۰      | ۱          | ۰      | شرکت مدیریت توسعه نگاه پویا       |   |
| ۰      | ۱          | ۰      | ۰          | ۰      | ۰          | ۰      | شرکت ملی ریسباف                   |   |
| ۲۶۹    | -          | ۲۷۱    | -          | ۲۷۱    | -          | ۲۷۱    | جمع                               |   |
| ۸۵,۴۱۳ | ۴۰,۰۰۰     | ۸۵,۴۱۳ | ۴۰,۰۰۰     | ۸۵,۴۱۳ | ۴۰,۰۰۰     | ۸۵,۴۱۳ | ۴۰,۰۰۰                            | صندوق سرمایه‌گذاری اختصاصی بازارگردان توسعه ملی   |
| ۲۵,۴۹۲ | ۱,۳۵۵      | ۲۵,۴۹۲ | ۱,۳۵۵      | ۲۵,۴۹۲ | ۱,۳۵۵      | ۲۵,۴۹۲ | ۱,۳۵۵                             | صندوق سرمایه‌گذاری مشترک کارگزاری بانک ملی        |
| ۷,۷۲۶  | ۷,۷۲۶      | ۰      | ۰          | ۰      | ۰          | ۰      | ۰                                 | صندوق سرمایه‌گذاری مشترک کارگزاری کارآفرین        |
| ۹۹,۵۵۸ | ۹۹,۵۵۸     | ۰      | ۰          | ۰      | ۰          | ۰      | ۰                                 | صندوق سرمایه‌گذاری اعتماد کارگزاری بانک ملی ایران |



## امیدنامه پذیرش و درج شرکت سرمایه گذاری مدیریت سرمایه مدار(سهامی عام)

|         |       |         |       |         |       |                              |
|---------|-------|---------|-------|---------|-------|------------------------------|
| ۳,۰۰۰   | ۳,۰۰۰ | ۳,۰۰۰   | ۳,۰۰۰ | ۳,۰۰۰   | ۳,۰۰۰ | صندوق مشترک توسعه ملی        |
| ۲۲۱,۴۵۸ | -     | ۱۱۴,۱۷۶ | -     | ۱۱۴,۱۷۶ | -     | جمع سرمایه گذاری های بلندمدت |

منبع: سایت کدال

- ردیف جمع اول مربوط به شرکت های سرمایه پذیر خارج از بورس و اوراق بهادار می باشد. ردیف جمع دوم نیز مربوط به سرمایه گذاری در صندوق های سرمایه گذاری می باشد.

### ۲-۲-۲-۱-۲-۲-۲ - مأموریت

با عنایت به تنوع شرکت ها و صنایع سرمایه پذیر در بازار سرمایه، توجه به تغییرات در وضعیت کلان اقتصاد و وضعیت صنایع اهمیت دارد. رصد عوامل موثر بر بازدهی و ریسک هر کدام از شرکت ها موجود در بازار سرمایه در راستای بهینه سازی پرتفوی امری ضروری به شمار می رود. با توجه به اهمیت موضوع بهبود عملکرد، افزایش ثروت سهامداران و افزایش خالص ارزش دارایی ها، شرکت سرمایه گذاری مدیریت سرمایه مدار (سهامی عام) نسبت تدوین برنامه راهبردی خود در جهت اصلاح و بهینه سازی پرتفوی سرمایه گذاری ها، در آذر ماه ۱۳۹۸، اقدام نمود.

### ۲-۲-۲-۱-۲-۲-۲ - چشم انداز

ماموریت شرکت خلق ارزش برای سهامداران و ذینفعان می باشد.

### ۲-۲-۲-۱-۲-۲-۲ - چشم انداز

چشم انداز شرکت ارتقا به جمع ۳ شرکت برتر گروه سرمایه گذاری ها در بازار سرمایه می باشد. شرکت سرمایه گذاری مدار برای دستیابی به مأموریت و چشم انداز خود در سال های آتی در نظر دارد تا با اصلاح پرتفوی، ضمن تنوع بخشی به سرمایه گذاری خود در صنایع مختلف و افزایش بازدهی تعدیل شده با ریسک، کیفیت و پایداری سود خالص شرکت را افزایش دهد. این هدف با تکیه بر گزارش های کارشناسی ارزیابی شرکت ها (شامل تحلیل های بنیادی، تکنیکال و روانشناسی بازار) برای شناسایی صنایع پیشرو و توجه به موضوعاتی نظیر سودآوری شرکت، ارزش جایگزینی و امکان تجدید ارزیابی، امکان آزاد سازی نرخ های فروش، دسترسی آسان و ارزان به مواد اولیه، طرح توسعه قابل دستیابی، بررسی وضعیت ثبات فروش محصولات صادراتی، نحوه قیمت گذاری محصولات و مواد اولیه یا پیش بینی قیمت ها، قوانین حاکمیتی و... تحقق خواهد یافت.

خلاصه ای از استراتژی های شرکت را برای دستیابی به اهداف بالا و هم چنین مأموریت و چشم انداز شرکت شامل موارد زیر است :



۱. رشد مستمر فرصت‌ها در صنایع با مزیت نسبی رقابتی
۲. افزایش نسبت سود سهام دریافتی به ارزش بازار پرتفوی
۳. حفظ ارزش پرتفوی در برابر ارزش‌های خارجی
۴. بهبود وضعیت نقدشوندگی پرتفوی
۵. استمرار حرکت به سمت انطباق بخش عمده سبد سرمایه گذاری با سبد سهام هدف در بازار سرمایه و تلاش برای کسب بازده بالاتر از شاخص
۶. خرید و فروش مبتنی بر اهداف شرکت با محوریت تنظیم ریسک، نقدینگی و سودآوری بیشتر
۷. کاهش وزن برخی صنایع موجود در پرتفوی که با مشکل نقدشوندگی و همچنین نسبت سود تقسیمی و سود خالص پایین برخوردار هستند.
۸. استفاده از اهرم مالی جهت کسب بازدهی بالاتر

### ۲-۲-۳- تفاوت استراتژی شرکت های سرمایه گذاری زیر مجموعه گروه توسعه ملی

یکی دیگر از شرکت های سرمایه گذاری حاضر در مجموعه گروه توسعه ملی، علاوه بر شرکت سرمایه گذاری مدار، شرکت سرمایه گذاری توسعه ملی می باشد. از منظر استراتژی شرکت ها تفاوت هایی بین این دو شرکت وجود دارد که شامل موارد زیر است:

شرکت سرمایه گذاری توسعه ملی به دنبال تنظیم بازدهی خود با بازده شاخص ۵۰ شرکت بزرگ بازار می باشد و به عنوان شرکتی که بزرگترین ارزش پرتفوی را در مجموعه گروه توسعه ملی دارد، عمدتاً به سرمایه گذاری بر شرکت های بزرگ، متمرکز شده است. شرکت سرمایه گذاری مدار به دنبال کسب بازدهی بالاتر از شاخص می باشد. به همین دلیل از تنوع سرمایه گذاری بالاتری برخوردار است و در استراتژی خود، ۸۵٪ از مجموع سبد خود را برای انطباق با سهم صنایع در شاخص بازار اختصاص داده است و ۱۵٪ را برای استفاده از فرصت های بازار در راستای کسب بازده بالاتر از شاخص در نظر گرفته است. به همین دلیل سهم شرکت های کوچک و متوسط در سبد سرمایه گذاری شرکت سرمایه گذاری مدار نسبت به شرکت سرمایه گذاری توسعه ملی بالاتر است. تاکید بیشتر بر سرمایه گذاری در سهام شرکت های بنیادی با ارزش بازار کوچکتر با توجه به اهرم سودآوری و متعاقباً بازدهی بالاتر نسبت به شرکت های با ارزش بازار بالاتر جزو راهبردهای سرمایه گذاری این شرکت می باشد. این موضوع باعث تنوع سرمایه گذاری چه از منظر صنایع و چه از منظر شرکت های قابل سرمایه گذاری، با این دید که تمام صنایع موجود در بازار سرمایه ایران قابلیت تحلیل و سرمایه گذاری دارند و همچنین تمامی بازارهای تعریف شده در بورس و فرابورس (بازار اول و دوم و پایه) ارزش نگاه تحلیلی دارند باعث خواهد شد تا با تشخیص فرصت های مناسب بتوان در تمامی شرکت های پذیرفته شده با توجه به ریسک آنها سرمایه گذاری کرد.

این موضوع باعث اختصاص سهم کمتری از منابع به هر سهم شده است تا امکان استفاده از فرصت های جابه جایی بین سهام مختلف با امکان بازده بالاتر بوجود آید و صرفاً نگاه بلند مدت بر تخصیص کل منابع حاکم نبوده است. در حقیقت





## امیدنامه پذیرش و درج شرکت سرمایه گذاری مدار سرمایه مدار(سهامی عام)

بخشی از منابع با نگاه کوتاه مدت در شرکت سرمایه گذاری مدار سرمایه گذاری می شود. ضمناً این رویکرد باعث شناسایی سودهای فروش سرمایه گذاری مناسبی در بخش کوتاه مدت پرتفوی خواهد شد.

### ۲-۲-۴- عوامل موفقیت در صنعت

عوامل موفقیت در صنعت را این گونه می توان تعریف کرد: «تعداد محدودی از حوزه ها که اگر به نتایج رضایت بخشی منجر شوند، عملکرد رقابتی و موفقیت آمیز را برای سازمان تضمین می کند. این عوامل در چند حوزه ی کلیدی محدود هستند که برای رشد کسب و کار، باید همه چیز در آن ها به درستی صورت بگیرد. اگر نتایج در این حوزه ها به قدر کافی مناسب نباشد، تلاش های سازمان، کمتر از مقدار مطلوب خواهد بود.» در ضمن این گونه می توان نتیجه گرفت که عوامل کلیدی موفقیت "حوزه هایی از فعالیت هستند که باید توجه دائمی و دقیقی از سوی مدیریت به آن ها معطوف شود." عوامل موفقیت در صنعت برای شرکت سرمایه گذاری مدار سرمایه مدار به شرح ذیل است:

- شایسته سالاری؛
- اعتقاد به یادگیری، آموزش و پژوهش در سازمان؛
- مسئولیت پذیری و پاسخگویی؛
- رعایت مقررات و ضوابط حاکم بر بازارهای مالی و پولی؛
- اعتقاد به کارگروهی در سازمان؛
- اعتقاد به رقابت سالم و رعایت اخلاق حرفه ای؛

### ۲-۲-۵- موانع ورود به صنعت

یک مانع در ورود به بازار چیزی است که جلوی ورود شما به بازار را گرفته یا در ورود توانایی یک شرکت یا رقیب به بازار یا یک صنعت تأخیر ایجاد می کند.

- رکود حاکم بر بازار سرمایه و معاملات سهام؛
- فقدان منابع مالی (نقدینگی) مورد نیاز در کوتاه مدت به دلایل مورد فوق الذکر؛
- مقررات و ضوابط حاکم بر نهادهای مالی ثبت شده نزد سازمان؛

### ۲-۲-۶- توصیف راهبردهای شرکت

راهبرد مدیران در خصوص ترکیب پرتفوی سرمایه گذاری های شرکت به شرح زیر عبارت است از:

- ادامه رویکرد شرکت مبنی بر سرمایه گذاری در شرکت ها بورسی؛
- ادامه رویکرد شرکت مبنی بر سرمایه گذاری در شرکت های دارای بازده نقدی بالا؛



## امیدنامه پذیرش و درج شرکت سرمایه گذاری مدیریت سرمایه مدار(سهامی عام)

- ادامه رویکرد شرکت مبنی بر خروج از سهام شرکت‌های زیان‌ده و یا دارای بازدهی پایین و جایگزینی آن‌ها با شرکت‌های بزرگ و نقدشونده بورسی که نسبت بازده به ریسک بالاتری دارند؛
- با توجه به رویکردهای فوق‌الذکر مدیریت شرکت امید دارد بتواند در سال مالی جاری چشم‌اندازهای ذیل را محقق نماید:

- افزایش سود حاصل از سرمایه‌گذاری‌ها نسبت به سال مالی گذشته؛
- پوشش ریسک تورم و افزایش نرخ ارز در پرتفوی از طریق افزایش سهم صنایع صادراتی؛
- پوشش ریسک تغییرات قیمت کالاهای اساسی در سطح جهانی از طریق سرمایه‌گذاری متوازن در صنایع بزرگ فلزی، معدنی و پالایشگاهی و همچنین صنایع بدون سیکل همچون صنایع غذایی، مخابرات، نیروگاهی، دارو و ...؛

### ۲-۲-۷- برنامه‌های آتی شرکت برای سال

- پایش مستمر بازارهای سرمایه‌گذاری و اصلاح مستمر ترکیب پرتفوی سرمایه‌گذاری‌های شرکت مبتنی بر شرایط جدید اقتصادی؛
- تلاش جهت افزایش سرمایه‌گذاری‌ها با توجه به افزایش جذابیت سرمایه‌گذاری در بورس؛
- برگزاری و شرکت در جلسات هم‌اندیشی کارشناسی به منظور تحلیل اثرات نوسانات ارزی؛
- پیگیری وصول مطالبات سودهای دریافتنی از شرکت‌ها؛

### ۲-۲-۸- فرصت‌ها و زمینه‌های رشد شرکت

در این بخش به معرفی نقاط قوت، ضعف، فرصت‌ها و تهدیدها برای شرکت سرمایه‌گذاری مدیریت سرمایه مدار می‌پردازیم:

جدول ۱۸: ماتریس SWOT

| فرصت‌ها   | تهدیدها  |
|---|--|
| وجود رونق ناشی از شرایط تورمی در بازار                              | ورود رقبای تازه وارد و تشدید رقابت                                   |
| توسعه بازار مالی با شتاب زیاد در کشور                               | ظهور فناوری‌های برهم‌زننده در حوزه خدمات مالی نظیر معاملات الگوریتمی |
| اقبال عمومی سرمایه‌گذاران به ابزارهای خدمات جدید مالی               | ریسک‌های سیاسی   |
| گسترش سرمایه‌گذاری در فناوری‌های مالی                               | ریسک تغییرات ناگهانی قوانین و مقررات                                 |
| نقاط قوت  | نقاط ضعف   |
| نام تجاری و مدیران خوشنام   | سرمایه محدود در قیاس با نهادهای مالی فعال در بازار                   |
| سرمایه انسانی ارزشمند و باتجربه                                     | عدم بازدهی مناسب برخی شرکت‌های سرمایه‌پذیر                           |
| پیشرو بودن در استفاده از ابزارهای جدید مالی (کالا، آتی، مشتقه و...) | وابستگی ارزش افزوده پرتفوی به ارزش روز چند شرکت سرمایه‌پذیر          |



۲-۳- ارزیابی عملکرد سهام

گردش معاملات

نرخ گردش معاملات در شرکت‌های سرمایه‌گذاری بیانگر میزان فعالیت و تحرک آن‌ها طی یک دوره مالی است و موفق‌ترین شرکت‌ها، آنهایی هستند که بتوانند از فرصت‌ها و پتانسیل‌های بازار به نحو احسن بهره‌گیرند. این نسبت بیانگر حجم معاملات پرتفوی نسبت به میانگین ساده ارزش بازار پرتفوی در ابتدا و انتهای دوره مورد گزارش می‌باشد. نرخ گردش معاملات (خرید و فروش) شرکت سرمایه‌گذاری مدیریت سرمایه مدار (سهامی عام) در سال مالی منتهی به ۱۳۹۸/۱۲/۲۹ معادل ۱۶۵ درصد بوده است و نسبت به سال قبل ۱۳ واحد رشد داشته است.

ارزش روز دارایی‌ها

در تاریخ منتهی به ۱۳۹۹/۰۶/۳۱ ارزش روز دارایی‌های شرکت به شرح جدول ذیل می‌باشد:

جدول ۱۹: ارزش روز دارایی‌ها در تاریخ ۱۳۹۹/۰۶/۳۱  
مبالغ به میلیون ریال

| شرح                         | بورسی و فرابورسی | غیر بورسی | صندوق‌های سرمایه‌گذاری | جمع           |
|-----------------------------|------------------|-----------|------------------------|---------------|
| ارزش بازاری                 | ۲۴۰۱۹۵۱۶         | ۲۷۱       | ۱۰۰۲۹۶۶۸               | ۲۴۰۱۹۷۸۷      |
| بهای تمام شده               | ۱۰۸۱۷۹۲۰         | ۲۷۱       | ۱۱۳۹۰۶                 | ۱۰۰۹۳۳۰۹۷     |
| ارزش افزوده                 | ۱۳۲۰۱۵۹۶         | ۰         | ۹۱۵۷۶۲                 | ۱۳۲۰۱۵۹۶      |
| حقوق صاحبان سهام-۱۳۹۹/۰۶/۳۱ |                  |           |                        |               |
| خالص ارزش دارایی‌ها         |                  |           |                        |               |
| تعداد سهام                  |                  |           |                        |               |
| NAV هر سهم-ریال             |                  |           |                        |               |
|                             |                  |           |                        | ۲۲,۹۵۲,۶۵۶    |
|                             |                  |           |                        | ۲,۳۰۰,۰۰۰,۰۰۰ |
|                             |                  |           |                        | ۹,۹۷۹         |



## امیدنامه پذیرش و درج شرکت سرمایه گذاری مدیریت سرمایه مدار(سهامی عام)

۲-۴- رقا

جدول ۲۰: مقایسه رقا

| شرح                 | صدر تامین                          | پردیس       | اقتصاد نوین | سرمایه گذاری توسعه ملی | سرمایه گذاری توسعه ملی |
|---------------------|------------------------------------|-------------|-------------|------------------------|------------------------|
| اطلاعات کلی         | سال تأسیس                          | ۱۳۳۵/۰۶/۰۴  | ۱۳۸۵/۰۱/۲۰  | ۱۳۷۰/۱۱/۲۰             | ۱۳۸۲/۰۶/۱۵             |
|                     | سال مالی                           | فروردین ماه | آذرماه      | آذر                    | اسفند                  |
| اطلاعات ترازنامه ای | سرمایه (میلیون ریال)               | ۳۰,۰۰۰,۰۰۰  | ۱,۲۵۰,۰۰۰   | ۱,۰۰۰,۰۰۰              | ۴,۵۰۰,۰۰۰              |
|                     | جمع دارایی‌ها (میلیون ریال)        | ۴۱,۵۰۲,۷۶۱  | ۲,۱۹۵,۶۰۶   | ۱,۵۰۴,۷۷۸              | ۹,۶۵۲,۵۴۶              |
|                     | جمع بدهی‌ها (میلیون ریال)          | ۴,۷۳۹,۸۸۰   | ۵۰,۷۰۴      | ۲۰۰,۸۶۹                | ۸۸,۹۸۰                 |
| اطلاعات سود و زیان  | جمع حقوق صاحبان سهام (میلیون ریال) | ۳۶,۷۶۲,۸۸۱  | ۲,۱۴۴,۹۰۲   | ۱,۳۰۳,۹۰۹              | ۹,۵۶۳,۵۶۶              |
|                     | درآمد (میلیون ریال)                | ۶,۷۹۵,۴۸۴   | ۷۱۸,۹۵۸     | ۲۴۴,۳۶۷                | ۴,۵۶۱,۷۲۵              |
|                     | سود عملیاتی (میلیون ریال)          | ۶,۷۰۷,۸۲۳   | ۶۸۶,۱۰۹     | ۲۱۳,۹۲۱                | ۴,۴۶۷,۲۷۴              |
|                     | سود خالص (میلیون ریال)             | ۵,۹۲۴,۵۱۱   | ۶۸۶,۱۰۹     | ۲۱۷,۷۹۴                | ۴,۴۶۹,۷۱۷              |
|                     | سود هر سهم (ریال)                  | ۳۹۶         | ۵۴۹         | ۲۱۸                    | ۹۹۳                    |
|                     | حاشیه سود عملیاتی (درصد)           | ۰,۹۹        | ۰,۹۵        | ۰,۸۸                   | ۰,۹۸                   |
|                     | حاشیه سود خالص (درصد)              | ۰,۸۷        | ۰,۹۵        | ۰,۸۹                   | ۰,۹۸                   |

• معیار انتخاب رقبای مندرج در جدول بالا، هم گروه بودن شرکت‌های فوق می‌باشد.

### ۲-۵- عوامل ریسک شرکت

از نقطه نظر محیط قانونی، شرکت از بدو تأسیس در چارچوب قوانین و مقررات عمومی جاری کشور، قانون تجارت و آیین‌نامه‌ها و دستورالعمل‌های مصوب فعالیت نموده است و مانند سایر شرکت‌ها در این صنعت ناچار به مواجهه با انواع ریسک‌ها می‌باشد. اهم ریسک‌های شرکت به شرح زیر است:

ریسک سیستماتیک یا ریسک بازار آن ریسکی است که کلیت بازار سرمایه را تحت الشعاع قرار داده، غیر قابل پیش‌بینی و اجتناب‌ناپذیر است و با متنوع‌سازی پرتفوی نیز قابل حذف نیست. همانند ریسک‌های سیاسی و اقتصادی (شامل دوره‌های رکود و رونق) که بر اوضاع کلی اقتصاد جهانی، منطقه‌ای و اقتصاد کشور اثرگذار هستند. ریسک‌های موجود که بر فعالیت شرکت تأثیرگذار می‌باشند به شرح زیر می‌باشد.

- ریسک نوسانات نرخ ارز و نرخ بهره، در حال حاضر شرکت فاقد تسهیلات بانکی می‌باشد اما این موضوع در شرکت‌های سرمایه‌پذیری که دارای منابع و مصارف ارزی هستند می‌تواند پرتفوی شرکت را تحت تأثیر قرار دهد و به نوعی به طور غیر مستقیم شرکت تحت تأثیر قرار خواهد گرفت.
- ریسک تغییر در قیمت‌ها (تورم) در تعیین نرخ مواد اولیه مصرفی و نرخ فروش برخی صنایع که می‌تواند پرتفوی شرکت را تحت تأثیر قرار دهد و به نوعی به طور غیر مستقیم شرکت تحت تأثیر قرار خواهد گرفت.



## امیدنامه پذیرش و درج شرکت سرمایه گذاری مدیریت سرمایه مدار(سهامی عام)

- ریسک مربوط به تغییر شرایط بین‌المللی که با خروج آمریکا از برجام و بازگشت بخشی از تحریم‌ها و محدودیت‌های اقتصادی می‌تواند فعالیت شرکت‌های ایرانی و جریان کسب و کار و تجارت را با محدودیت مواجه نموده و به طور مستقیم بر عملکرد شرکت‌های سرمایه‌پذیر تأثیرگذار باشد. ایجاد محدودیت در تهیه تجهیزات مورد نیاز برای طرح‌های توسعه، محدودیت‌های نقل و انتقال بانکی و موانع جذب سرمایه‌گذاری خارجی از ریسک‌هایی هستند که تولید و بهره‌وری شرکت‌ها و همچنین فروش صادراتی و حضور در بازارهای جهانی را تهدید می‌کنند.
- ریسک مربوط به تغییر مقررات و آیین‌نامه‌های دولتی که تغییر قوانین مربوط به قیمت‌گذاری منابع طبیعی توسط دولت منجر به افزایش نااطمینانی در نرخ مواد اولیه مصرفی برخی صنایع از جمله پتروشیمی، سنگ آهنی، فولادی و ... می‌گردد.
- ریسک نقدشوندگی شامل محدودیت در تامین منابع مالی ناشی از کاهش توانایی فروش دارایی یا سهام برخی از شرکت‌ها به دلیل کم بودن درصد سهام شناور و اندک بودن حجم معاملات روزانه.



### ۳- اطلاعات مالی

#### ۳-۱-۱- اهمیت رویه های حسابداری شرکت

#### ۳-۱-۱-۱- مبنای تهیه صورت های مالی

صورت های مالی بر مبنای بهای تمام شده تاریخی تهیه شده است.

#### ۳-۱-۲- سرمایه گذاری ها

نحوه ارزیابی و شناخت سرمایه گذاری ها به شرح جدول ذیل می باشد:

جدول ۲۱: نحوه شناخت و ارزیابی سرمایه گذاری ها

| بلندمدت   |  |
|---|--|
| سرمایه گذاری در اوراق بهادار                    | بهای تمام شده به کسر کاهش ارزش انباشته هر یک از سرمایه گذاری ها                    |
| جاری  |  |
| سرمایه گذاری سریع المعامله در بازار             | اقل بهای تمام شده و خالص ارزش فروش مجموع سرمایه گذاری ها                           |
| سایر سرمایه گذاری های جاری                      | اقل بهای تمام شده و خالص ارزش فروش هر یک از سرمایه گذاری ها                        |
| سود سهام  |  |
| سرمایه گذاری های جاری و بلندمدت در سهام شرکت ها | در زمان تصویب سود توسط مجمع عمومی صاحبان سهام شرکت سرمایه پذیر (تا تاریخ ترازنامه) |
| سرمایه گذاری در سایر اوراق بهادار               | در زمان تحقق سود تضمین شده   |

#### ۳-۱-۳- دارایی های نامشهود

- دارایی های نامشهود، بر مبنای بهای تمام شده اندازه گیری و در حسابها ثبت می شود.
- استهلاک دارایی های نامشهود با عمر مفید معین، با توجه به الگوی مصرف منافع اقتصادی آتی مورد انتظار مربوط و بر اساس نرخ ها و روش های زیر محاسبه می شود:

جدول ۲۲: نرخ استهلاک دارایی های ثابت نامشهود

| دارایی                 | نرخ استهلاک | روش استهلاک |
|------------------------|-------------|-------------|
| نرم افزارهای رایانه ای | ۳ ساله      | خط مستقیم   |

#### ۳-۱-۴- دارایی های ثابت مشهود

- دارایی های ثابت مشهود بر مبنای بهای تمام شده اندازه گیری می شود. مخارج بعدی مرتبط با دارایی های ثابت مشهود که موجب بهبود وضعیت دارایی در مقایسه با استاندارد ارزیابی عملکرد ارزیابی شده آن گردد و منجر به افزایش منافع اقتصادی حاصل از دارایی شود به مبلغ دفتری دارایی اضافه و طی عمر مفید باقیمانده دارایی های مربوط مستهلک می شود. مخارج روزمره تعمیر و نگهداری دارایی ها که به منظور حفظ وضعیت دارایی در مقایسه با استاندارد ارزیابی عملکرد ارزیابی شده اولیه دارایی انجام می شود در زمان وقوع به عنوان هزینه شناسایی می گردد.



## امیدنامه پذیرش و درج شرکت سرمایه گذاری مدیریت سرمایه مدار(سهامی عام)

- استهلاك دارایی‌های ثابت مشهود با توجه به الگوی مصرف و منافع اقتصادی آتی مورد انتظار (شامل عمر مفید برآوردی) دارایی‌های مربوط و با در نظر گرفتن آیین‌نامه استهلاكات موضوع ماده ۱۴۹ قانون مالیات‌های مستقیم و اصلاحیه‌های بعدی آن بر اساس نرخ‌ها و روش‌های زیر محاسبه می‌شود:

جدول ۲۳: نرخ استهلاك دارایی‌های ثابت مشهود

| نوع دارایی       | نرخ استهلاك | روش استهلاك |
|------------------|-------------|-------------|
| وسایل نقلیه      | ۶ سال       | خط مستقیم   |
| اثاثیه و منصوبات | ۱۰ سال      | خط مستقیم   |
| رایانه و متعلقات | ۳ سال       | خط مستقیم   |
| نرم افزار        | ۳ سال       | خط مستقیم   |

- برای دارایی‌های ثابتی که طی ماه تحصیل می‌شود و مورد بهره‌برداری قرار می‌گیرد، استهلاك از اواسط همان ماه محاسبه و در حسابها منظور می‌شود. در مواردی که هر یک از دارایی‌های استهلاك پذیر (به استثنای ساختمان‌ها و تاسیسات ساختمانی) پس از آمادگی جهت بهره‌برداری به علت تعطیل کار و یا علل دیگر برای بیش از ۶ ماه متوالی در یک دوره مالی مورد استفاده قرار نگیرد، میزان استهلاك آن برای مدت یادشده ۳۰ درصد نرخ استهلاك منعکس در جدول بالاست. در اینصورت چنانچه محاسبه استهلاك بر حسب مدت باشد، ۷۰ درصد مدت زمانی که دارایی مورد استفاده قرار نگرفته است، به باقی مانده مدت تعیین شده برای استهلاك دارایی در این جدول اضافه خواهد شد.

### ۳-۱-۵- زیان کاهش ارزش دارایی‌ها

- در پایان هر دوره گزارشگری، در صورت وجود هرگونه نشانه‌ای دال بر امکان کاهش دارایی‌ها، آزمون کاهش ارزش انجام می‌گیرد. در این صورت مبلغ بازیافتنی دارایی برآورد و با ارزش دفتری آن مقایسه می‌گردد.
- آزمون کاهش ارزش دارایی‌های نامشهود با عمر مفید نامعین، بدون توجه به وجود یا عدم وجود هرگونه نشانه‌ای دال بر امکان کاهش ارزش، به طور سالانه انجام می‌شود.
- مبلغ بازیافتنی یک دارایی ارزش فروش به کسر مخارج فروش یا ارزش اقتصادی، هر کدام بیشتر است می‌باشد. ارزش اقتصادی برابر با ارزش فعلی جریان‌های نقدی آتی ناشی از دارایی با استفاده از نرخ تنزیل قبل از مالیات که بیانگر ارزش زمانی پول و ریسک‌های مختص دارایی که جریان‌های نقدی آتی برآوردی بابت آن تعدیل نشده است، می‌باشد.



## امیدنامه پذیرش و درج شرکت سرمایه گذاری مدیریت سرمایه مدار(سهامی عام)

- تنها در صورتی که مبلغ بازیافتنی یک دارایی از مبلغ دفتری آن کمتر باشد، مبلغ دفتری دارایی تا مبلغ بازیافتنی آن کاهش یافته و تفاوت به عنوان زیان کاهش ارزش بلافاصله در سود و زیان شناسایی می‌گردد، مگر اینکه دارایی تجدید ارزیابی شده باشد که در این صورت منجر به کاهش مبلغ مازاد تجدید ارزیابی می‌گردد.
- در صورت افزایش مبلغ بازیافتنی از زمان شناسایی آخرین زیان که بیانگر برگشت زیان کاهش ارزش دارایی می‌باشد، مبلغ دفتری دارایی تا مبلغ بازیافتنی جدید حداکثر تا مبلغ دفتری با فرض عدم شناسایی زیان کاهش ارزش در سال‌های قبل افزایش می‌یابد. برگشت زیان کاهش ارزش دارایی نیز بلافاصله در سود و زیان شناسایی می‌گردد. مگر اینکه دارایی تجدید ارزیابی شده باشد که در این صورت منجر به افزایش مبلغ مازاد تجدید ارزیابی می‌شود.

### ۳-۱-۶- ذخیره مزایای پایان خدمت کارکنان

- ذخیره مزایای پایان خدمت کارکنان براساس یک ماه آخرین حقوق ثابت و مزایای مستمر برای هر سال خدمت آنان محاسبه و در حساب‌ها منظور می‌شود.

### ۳-۱-۷- قضاوت‌های مدیریت در فرآیند بکارگیری رویه‌های حسابداری و برآوردها

#### قضاوت‌ها در فرآیند بکارگیری رویه‌های حسابداری

#### طبقه‌بندی سرمایه‌گذاری‌ها در طبقه دارایی‌های غیر جاری

- در حال حاضر و در چارچوب سیاست‌های کلان سهامدار عمده، همچنین با بررسی نگهداشت سرمایه و نقدینگی مورد نیاز توسط هیئت‌مدیره، این شرکت قصد نگهداری سرمایه‌گذاری‌های بلندمدت برای مدت طولانی را دارد. این سرمایه‌گذاری‌ها با قصد استفاده مستمر توسط شرکت نگهداری می‌شود و هدف آن نگهداری پرتفویی از سرمایه‌گذاری‌ها جهت تامین درآمد و یا رشد سرمایه برای شرکت است.





## امیدنامه پذیرش و درج شرکت سرمایه گذاری مدیریت سرمایه مدار(سهامی عام)

### ۳-۲- صورت سود (زیان)

صورت سود و زیان حسابرسی شده سه سال گذشته شرکت به شرح جدول ذیل می باشد:

مبالغ به میلیون ریال

جدول ۲۴: صورت سود و زیان شرکت

| شرح                                  | دوره سه ماهه حسابرسی نشده منتهی به          |                 |                  |
|--------------------------------------|---|-----------------|------------------|
|                                      | سال مالی حسابرسی شده منتهی به<br>۱۳۹۶/۱۲/۲۹ | ۱۳۹۷/۱۲/۲۹      | ۱۳۹۸/۱۲/۲۹       |
| <b>درآمدهای عملیاتی</b>              |   |                 |                  |
| درآمد سود سهام                       | ۱۸,۱۸۶                                      | ۲۴,۰۶۰          | ۴۰,۵۵۲           |
| درآمد سود تضمین شده                  | ۱۴,۸۳۰                                      | ۱۶,۳۵۱          | ۹۶۲              |
| سود حاصل از فروش سرمایه گذاری ها     | ۱۸,۳۰۱                                      | ۳۶۱,۴۶۲         | ۱,۶۴۶,۴۴۸        |
| سود تغییر ارزش سرمایه گذاری ها       | (۱۳,۰۱۸)                                    | ۴۷,۶۹۹          | .                |
| <b>جمع درآمدهای عملیاتی</b>          | <b>۲۸,۲۹۹</b>                               | <b>۶۶۶,۱۱۹</b>  | <b>۲,۰۵۲,۹۹۲</b> |
| <b>هزینه های عملیاتی</b>             |   |                 |                  |
| حقوق و دستمزد                        | (۱,۶۹۵)                                     | (۸,۷۷۲)         | (۲۲,۷۴۹)         |
| پاداش اعضای هیئت مدیره               | (۲,۰۰۰)                                     | (۱,۸۰۰)         | (۲,۰۰۰)          |
| هزینه استهلاک                        | (۱۳۴)                                       | (۷۸۸)           | (۱,۷۱۵)          |
| آبدارخانه و پذیرایی                  | (۶۱)  | (۱۴۸)           | (۱,۰۰۰)          |
| هزینه های ثبتی                       | (۱۳۶)                                       | (۶۶)            | (۳۴۲)            |
| اجاره محل                            | .   | (۴۵۰)           | (۱,۵۳۰)          |
| حق الزحمه                            | (۱,۰۴۹)                                     | (۲,۱۳۹)         | (۱,۶۶۷)          |
| حق حضور اعضای هیئت مدیره             | (۲۱۶)                                       | (۲۸۰)           | (۴۳۲)            |
| سایر                                 | (۱,۰۶۳)                                     | (۲,۸۴۵)         | (۳,۹۹۰)          |
| <b>جمع هزینه های عملیاتی</b>         | <b>(۶,۳۵۴)</b>                              | <b>(۱۷,۲۸۸)</b> | <b>(۳۵,۴۲۵)</b>  |
| <b>سود عملیاتی</b>                   | <b>۳۱,۹۴۵</b>                               | <b>۶۴۸,۸۳۱</b>  | <b>۲,۰۱۷,۵۶۷</b> |
| سایر درآمدها و هزینه های غیر عملیاتی | ۴۴  | ۸۴              | (۶۵۰)            |
| سود قبل از مالیات                    | ۳۱,۹۸۹                                      | ۶۴۸,۹۱۵         | ۲,۰۱۶,۹۱۷        |
| هزینه مالیات بر درآمد                | .   | (۲,۶۳۵)         | .                |
| <b>سود خالص</b>                      | <b>۳۱,۹۸۹</b>                               | <b>۶۴۶,۲۸۰</b>  | <b>۲,۰۱۶,۹۱۷</b> |
| <b>سود پایه هر سهم</b>               |   |                 |                  |
| عملیاتی (ریال)                       | ۲۲,۸۱۸                                      | ۶۴۹             | ۸۷۷              |
| غیر عملیاتی (ریال)                   | ۳۱  | (۳)             | .                |
| سود پایه هر سهم (ریال)               | ۲۲,۸۴۹                                      | ۶۴۶             | ۸۷۷              |
| <b>سود پایه تعدیل یافته هر سهم</b>   |   |                 |                  |
| عملیاتی (ریال)                       | ۳۷۷   | ۵۰۱             | ۸۷۷              |
| غیر عملیاتی (ریال)                   | ۱   | (۲)             | .                |
| سود تعدیل یافته هر سهم (ریال)        | ۳۷۸   | ۴۹۹             | ۸۷۷              |



## امیدنامه پذیرش و درج شرکت سرمایه گذاری مدیریت سرمایه مدار (سهامی عام)

### ۳-۲-۱- سیاست تقسیم سود

بر اساس نامه شماره ۴۸۶۷/ص/۹۹ مورخ ۱۳۹۹/۰۶/۳۰، سیاست تقسیم سود شرکت طی سال‌های گذشته، جاری و آتی به شرح جدول ذیل می‌باشد:

جدول ۲۵: سیاست تقسیم سود

| ردیف | شرح                     | پیش‌بینی ۱۳۹۹ | ۱۳۹۸      | ۱۳۹۷      | ۱۳۹۶   | ۱۳۹۵    |
|------|-------------------------|---------------|-----------|-----------|--------|---------|
| ۱    | سود خالص (میلیون ریال)  | ۷,۵۱۴,۴۲۶     | ۲,۰۱۶,۹۱۷ | ۶۴۶,۲۸۰   | ۳۱,۹۸۹ | ۳۹,۰۱۷  |
| ۲    | سود هر سهم (ریال)       | ۳,۲۶۷         | ۸۷۷       | ۶۴۶       | ۲۲,۸۴۹ | ۲۷,۸۶۹  |
| ۳    | سود تقسیمی (ریال)       | ۲,۲۸۷         | ۸۰۰       | ۵۵۰       | ۲۱,۴۲۹ | ۳۵۰,۰۰۰ |
| ۴    | درصد تقسیم سود (درصد)   | ۷۰            | ۹۱        | ۸۵        | ۹۳,۸   | ۱,۲۵۶   |
| ۵    | تعداد سهام (میلیون سهم) | ۲,۳۰۰         | ۲,۳۰۰     | ۱,۰۰۰     | ۱,۴    | ۱,۴     |
| ۶    | سرمایه (میلیون ریال)    | ۲,۳۰۰,۰۰۰     | ۲,۳۰۰,۰۰۰ | ۱,۰۰۰,۰۰۰ | ۱۴,۰۰۰ | ۱۴,۰۰۰  |

لازم به ذکر است بر اساس صورتجلسه مجمع عمومی عادی صاحبان سهام مورخ ۱۳۹۹/۰۲/۲۷، مقرر گردیده تقسیم سود بین سهامداران بابت عملکرد سال ۱۳۹۸ به میزان ۹۱ درصد سود خالص سال، مبلغ ۱,۸۴۰ میلیارد ریال (به ازای هر سهم ۸۰۰ ریال) صورت پذیرد. برای سال مالی (جاری) ۱۳۹۹ الی ۱۴۰۰ تقسیم سود به میزان ۷۰ درصد سود خالص قابل پیش-بینی می‌باشد.



## امیدنامه پذیرش و درج شرکت سرمایه گذاری مدیریت سرمایه مدار(سهامی عام)

### ۳-۳- ترازنامه

ترازنامه حسابرسی شده سه سال گذشته شرکت به شرح جدول ذیل می باشد:

مبالغ به میلیون ریال

جدول ۲۶: ترازنامه شرکت

| شرح                                   | دوره سه ماهه حسابرسی          |                               |                               |                               |
|---------------------------------------|-------------------------------|-------------------------------|-------------------------------|-------------------------------|
|                                       | نشده منتهی به                 |                               |                               |                               |
|                                       | سال مالی حسابرسی شده منتهی به | سال مالی حسابرسی شده منتهی به | سال مالی حسابرسی شده منتهی به | سال مالی حسابرسی شده منتهی به |
|                                       | ۱۳۹۶/۱۲/۲۹                    | ۱۳۹۷/۱۲/۲۹                    | ۱۳۹۸/۱۲/۲۹                    | ۱۳۹۹/۰۳/۳۱                    |
| دارایی های ثابت مشهود                 | ۲.۷۱۴                         | ۷.۰۶۷                         | ۶.۶۱۳                         | ۶.۳۷۷                         |
| دارایی های نامشهود                    | ۱۲                            | ۱۲۰                           | ۵۰۸                           | ۴۵۲                           |
| سرمایه گذاری های بلندمدت              | ۴۳.۷۸۷                        | ۲۲۱.۴۵۸                       | ۱۱۴.۱۷۶                       | ۱۱۴.۱۷۶                       |
| سایر دارایی ها                        | ۴.۲۶۴                         | ۵.۲۱۶                         | ۵.۸۵۳                         | ۶.۰۶۶                         |
| <b>جمع دارایی های غیر جاری</b>        | <b>۵۰.۷۷۷</b>                 | <b>۲۳۳.۸۶۱</b>                | <b>۱۲۷.۱۵۰</b>                | <b>۱۲۷.۰۷۲</b>                |
| پیش پرداخت ها                         | ۲.۶۳۴                         | ۸۶                            | ۱۳۵                           | ۳۱۰                           |
| دریافتنی های تجاری و سایر دریافتنی ها | ۹.۶۶۰                         | ۵۷.۹۸۶                        | ۹۶.۵۰۶                        | ۲۲۸.۷۷۸                       |
| سرمایه گذاری های کوتاه مدت            | ۲.۰۴۱.۰۳۲                     | ۲.۶۸۴.۶۵۵                     | ۴.۶۴۳.۷۳۳                     | ۶.۸۵۵.۲۶۴                     |
| موجودی نقد                            | ۱۰.۱۴۷                        | ۴۰۱۵                          | ۴.۸۵۲                         | ۷.۲۲۰                         |
| <b>جمع دارایی های جاری</b>            | <b>۲.۰۶۳.۴۷۳</b>              | <b>۲.۷۴۶.۷۴۲</b>              | <b>۴.۷۴۵.۲۲۶</b>              | <b>۷.۰۹۱.۶۷۲</b>              |
| <b>جمع دارایی ها</b>                  | <b>۲.۱۱۴.۲۵۰</b>              | <b>۲.۹۸۰.۶۰۳</b>              | <b>۴.۸۷۲.۳۷۶</b>              | <b>۷.۲۱۸.۷۴۴</b>              |
| سرمایه                                | ۱۴.۰۰۰                        | ۱.۰۰۰.۰۰۰                     | ۲.۳۰۰.۰۰۰                     | ۲.۳۰۰.۰۰۰                     |
| افزایش سرمایه در جریان                | ۹۸۶.۰۰۰                       | .                             | .                             | .                             |
| اندرخته قانونی                        | ۱.۴۰۰                         | ۳۳.۷۱۴                        | ۱۳۴.۵۶۰                       | ۱۳۴.۵۶۰                       |
| سود انباشته                           | ۵۹.۴۰۷                        | ۶۴۳.۳۷۳                       | ۲.۰۰۹.۴۴۴                     | ۶.۱۳۹.۸۴۰                     |
| <b>جمع حقوق مالکانه</b>               | <b>۱.۰۶۰.۸۰۷</b>              | <b>۱.۶۷۷.۰۸۷</b>              | <b>۴.۴۴۴.۰۰۴</b>              | <b>۸.۵۷۴.۴۰۰</b>              |
| ذخیره مزایای پایان خدمت کارکنان       | ۹                             | ۶۴۲                           | ۱.۶۳۶                         | ۱.۹۴۶                         |
| <b>جمع بدهی های غیر جاری</b>          | <b>۹</b>                      | <b>۶۴۲</b>                    | <b>۱.۶۳۶</b>                  | <b>۱.۹۴۶</b>                  |
| پرداختنی های تجاری و سایر پرداختنی ها | ۱.۰۵۳.۴۲۸                     | ۱.۳۰۲.۸۷۴                     | ۴۲۶.۷۳۶                       | ۶.۶۲۴                         |
| سود سهام پرداختنی                     | ۶                             | .                             | .                             | ۱.۸۴۰.۰۰۰                     |
| سپرده ها و پیش دریافت ها              | .                             | .                             | .                             | ۱۳                            |
| <b>جمع بدهی های جاری</b>              | <b>۱.۰۵۳.۴۳۴</b>              | <b>۱.۳۰۲.۸۷۴</b>              | <b>۴۲۶.۷۳۶</b>                | <b>۱.۸۴۶.۶۳۷</b>              |
| <b>جمع بدهی ها</b>                    | <b>۱.۰۵۳.۴۴۳</b>              | <b>۱.۳۰۳.۵۱۶</b>              | <b>۴۲۸.۳۷۲</b>                | <b>۱.۸۴۸.۵۸۳</b>              |
| <b>جمع حقوق مالکانه و بدهی ها</b>     | <b>۲.۱۱۴.۲۵۰</b>              | <b>۲.۹۸۰.۶۰۳</b>              | <b>۴.۸۷۲.۳۷۶</b>              | <b>۷.۲۱۸.۷۴۴</b>              |

- کاهش در سرمایه گذاری های بلندمدت شرکت در سال ۱۳۹۸ به دلیل بستن صندوق های سرمایه گذاری می باشد.
- افزایش سرمایه گذاری های کوتاه مدت به دلیل سودآوری فعالیتهای سرمایه گذاری شرکت و استفاده از منابع حاصل از فروش سرمایه گذاری ها در طی دوره برای خرید سرمایه گذاری جدید می باشد که باعث افزایش بهای تمام شده سرمایه گذاری های کوتاه مدت شده است.
- افزایش در حساب سود انباشته شرکت به دلیل رشد سود خالص در سال ۱۳۹۸ و دوره سه ماهه اول سال ۱۳۹۹ می باشد.



## امیدنامه پذیرش و درج شرکت سرمایه گذاری مدیریت سرمایه مدار (سهامی عام)

همچنین صورت تغییرات در حقوق مالکانه شرکت سرمایه گذاری مدیریت سرمایه مدار در تاریخ ۱۳۹۹/۰۳/۳۱ به شرح جدول ذیل می باشد:

جدول ۲۷: صورت تغییرات در حقوق مالکانه  
مبالغ به میلیون ریال

| شرح                                       | سرمایه    | اندوخته قانونی | سود انباشته | جمع کل      |
|---|-----------|----------------|-------------|-------------|
| مانده ۱۳۹۹/۰۱/۰۱                          | ۲,۳۰۰,۰۰۰ | ۱۳۴,۵۶۰        | ۲,۰۰۹,۴۴۴   | ۴,۴۴۴,۰۰۴   |
| سود خالص دوره سه ماهه منتهی به ۱۳۹۹/۰۳/۳۱ | -         | -              | ۵,۷۸۶,۸۲۰   | ۵,۷۸۶,۸۲۰   |
| سود سهام مصوب                             | -         | -              | (۱,۸۴۰,۰۰۰) | (۱,۸۴۰,۰۰۰) |
| مانده ۱۳۹۹/۰۳/۳۱                          | ۲,۳۰۰,۰۰۰ | ۱۳۴,۵۶۰        | ۵,۹۵۶,۲۶۴   | ۸,۳۹۰,۸۲۴   |
| مانده در ۱۳۹۸/۰۱/۰۱                       | ۱,۰۰۰,۰۰۰ | ۳۳,۷۱۴         | ۶۴۳,۳۷۳     | ۱,۶۷۷,۰۸۷   |
| سود خالص طی                               | -         | -              | ۲,۰۱۶,۹۱۷   | ۲,۰۱۶,۹۱۷   |
| سود سهام مصوب                             | -         | -              | (۵۵۰,۰۰۰)   | (۵۵۰,۰۰۰)   |
| افزایش سرمایه                             | ۱,۳۰۰,۰۰۰ | -              | -           | ۱,۳۰۰,۰۰۰   |
| تخصیص به اندوخته قانونی                   | -         | ۱۰۰,۸۴۶        | (۱۰۰,۸۴۶)   | -           |
| مانده ۱۳۹۸/۱۲/۲۹                          | ۲,۳۰۰,۰۰۰ | ۱۳۴,۵۶۰        | ۲,۰۰۹,۴۴۴   | ۴,۴۴۴,۰۰۴   |



## امیدنامه پذیرش و درج شرکت سرمایه گذاری مدیریت سرمایه مدار(سهامی عام)

### ۳-۳-۱- نکات مهم ترازنامه

دارایی‌های ثابت مشهود و نامشهود شرکت در تاریخ ۱۳۹۹/۰۳/۳۱ به شرح جدول ذیل می‌باشد:

جدول ۲۸: دارایی‌های ثابت مشهود  
مبالغ به میلیون ریال

| شرح                          | وسایل نقلیه | اثانه و منصوبات | جمع   |
|------------------------------|-------------|-----------------|-------|
| <b>بهای تمام شده</b>         |             |                 |       |
| مانده در ابتدای سال ۱۳۹۸     | ۶,۵۵۲       | ۱,۳۴۶           | ۷,۸۹۸ |
| افزایش                       | ۰           | ۱,۱۰۱           | ۱,۱۰۱ |
| مانده در پایان سال ۱۳۹۸      | ۶,۵۵۲       | ۲,۴۴۷           | ۸,۹۹۹ |
| افزایش                       | ۰           | ۲۱۹             | ۲۱۹   |
| مانده در ۱۳۹۹/۰۳/۳۱          | ۶,۵۵۲       | ۲,۶۶۶           | ۹,۲۱۷ |
| <b>استهلاک انباشته</b>       |             |                 |       |
| مانده در ابتدای سال ۱۳۹۸     | ۷۲۹         | ۱۰۲             | ۸۳۱   |
| استهلاک                      | ۱,۰۹۳       | ۴۶۲             | ۱,۵۵۵ |
| مانده در پایان سال ۱۳۹۸      | ۱,۸۲۲       | ۵۶۴             | ۲,۳۸۶ |
| استهلاک                      | ۲۷۷         | ۱۷۷             | ۴۵۴   |
| مانده در ۱۳۹۹/۰۳/۳۱          | ۲,۰۹۹       | ۷۴۱             | ۲,۸۴۰ |
| مبلغ دفتری در ۱۳۹۹/۰۳/۳۱     | ۴,۴۵۳       | ۱,۹۲۵           | ۶,۳۷۷ |
| مبلغ دفتری در پایان سال ۱۳۹۸ | ۴,۷۳۰       | ۱,۸۸۳           | ۶,۶۱۳ |

جدول ۲۹: دارایی‌های ثابت نامشهود  
مبالغ به میلیون ریال

| شرح                          | حق امتیاز<br>خدمات عمومی | نرم افزار<br>رایانه‌ای | جمع |
|------------------------------|--------------------------|------------------------|-----|
| <b>بهای تمام شده</b>         |                          |                        |     |
| مانده در ابتدای سال ۱۳۹۸     | ۱۲                       | ۱۰۸                    | ۱۲۰ |
| افزایش                       | ۰                        | ۵۴۸                    | ۵۴۸ |
| مانده در پایان سال ۱۳۹۸      | ۱۲                       | ۶۵۶                    | ۶۶۸ |
| افزایش                       | ۰                        | ۰                      | ۰   |
| مانده در ۱۳۹۹/۰۳/۳۱          | ۱۲                       | ۶۵۶                    | ۶۶۸ |
| <b>استهلاک انباشته</b>       |                          |                        |     |
| مانده در ابتدای سال ۱۳۹۸     | ۰                        | ۰                      | ۰   |
| استهلاک                      | ۰                        | ۱۶۰                    | ۱۶۰ |
| مانده در پایان سال ۱۳۹۸      | ۰                        | ۱۶۰                    | ۱۶۰ |
| استهلاک دوره                 | ۰                        | ۵۶                     | ۵۶  |
| مانده در ۱۳۹۹/۰۳/۳۱          | ۰                        | ۲۱۶                    | ۲۱۶ |
| مبلغ دفتری در ۱۳۹۹/۰۳/۳۱     | ۱۲                       | ۴۴۰                    | ۴۵۲ |
| مبلغ دفتری در پایان سال ۱۳۹۸ | ۱۲                       | ۴۹۶                    | ۵۰۸ |



## امیدنامه پذیرش و درج شرکت سرمایه گذاری مدیریت سرمایه مدار (سهامی عام)

### ۳-۲- پیش بینی صورت سود و زیان

جدول ۳۰: پیش بینی صورت سود و زیان شرکت

مبالغ به میلیون ریال

| سال مالی منتهی به<br>۱۳۹۸/۱۲/۲۹ | پیش بینی سال مالی<br>منتهی به ۱۳۹۹/۱۲/۳۰ | شرح                                     |
|---------------------------------|--|---|
| ۴۰.۵۵۸۲                         | ۴۴.۶۱۰                                   | سود حاصل از سرمایه گذاری ها             |
| ۱.۶۴۶.۴۴۸                       | ۷,۲۰۱,۹۲۱                                | سود حاصل از فروش ها                     |
| ۹۶۲                             | -  | سود حاصل از سایر فعالیت ها (درآمد ثابت) |
| ۲,۰۵۲,۹۹۲                       | ۷,۶۴۲,۵۳۱                                | جمع درآمد حاصل از سرمایه گذاری ها       |
| (۲۲.۷۴۹)                        | (۴۳.۷۲۰)                                 | هزینه های پرسنلی                        |
| (۱۲.۶۷۶)                        | (۱۶.۰۸۳)                                 | هزینه های اداری و تشکیلاتی              |
| -                               | ۰  | سایر اقلام عملیاتی                      |
| ۲,۰۱۷,۵۶۷                       | ۷,۵۸۲,۷۲۸                                | سود (زیان) عملیاتی                      |
| -                               | (۶۸,۳۰۲)                                 | هزینه های مالی                          |
| (۶۵۰)                           | ۰  | سایر درآمدها و هزینه های غیر عملیاتی    |
| ۲,۰۱۶,۹۱۷                       | ۷,۵۱۴,۴۲۶                                | سود (زیان) قبل از مالیات                |
| -                               | ۰  | مالیات بر درآمد                         |
| ۲,۰۱۶,۹۱۷                       | ۷,۵۱۴,۴۲۶                                | سود (زیان) خالص                         |

#### مفروضات:

- سود حاصل از فروش سرمایه گذاری ها متناسب با رشد ارزش پرتفوی در محاسبات لحاظ شده است.
- هزینه های پرسنلی با توجه به برنامه اضافه شدن تعداد پرسنل و همچنین افزایش سالانه صندوق توسط تامین اجتماعی برآورده شده است.
- هزینه های اداری و تشکیلاتی: با توجه به تورم سالانه حدود ۲۴٪ بیشتر از هزینه های سال مالی منتهی به ۱۳۹۸/۱۲/۲۹ برآورد شده است.



## امیدنامه پذیرش و درج شرکت سرمایه گذاری مدیریت سرمایه مدار(سهامی عام)

### ۳-۴- نقدینگی و منابع سرمایه‌ای

صورت جریان وجوه نقد حسابرسی شده شرکت طی ۳ سال گذشته به شرح جدول ذیل می‌باشد:

جدول ۳۱: صورت جریان وجوه نقد شرکت

مبالغ به میلیون ریال

| سال مالی حسابرسی شده منتهی به                         |            | دوره سه ماهه حسابرسی نشده منتهی به |             | شرح  |
|---|------------|------------------------------------|-------------|--|
| ۱۳۹۶/۱۲/۲۹  | ۱۳۹۷/۱۲/۲۹ | ۱۳۹۸/۱۲/۲۹                         | ۱۳۹۹/۰۳/۳۱  |  |
| <b>جریان‌های نقدی حاصل از فعالیت‌های عملیاتی</b>      |            |                                    |             |  |
| (۳۲.۶۵۶)  | ۳۱.۶۴۹     | ۱۷۴.۴۳۴                            | ۱.۸۴۲.۵۸۷   | نقد حاصل از عملیات   |
| .   | (۲.۶۳۵)    | .                                  | .           | پرداخت‌های نقدی بابت مالیات بر درآمد                       |
| (۳۲.۶۵۶)  | ۲۹.۰۱۴     | ۱۷۴.۴۳۴                            | ۱.۸۴۲.۵۸۷   | جریان خالص ورود (خروج) نقد حاصل از فعالیت‌های عملیاتی      |
| <b>جریان‌های نقدی حاصل از فعالیت‌های سرمایه‌گذاری</b> |            |                                    |             |  |
| .   | ۴۲۸        | .                                  | -           | دریافت‌های نقدی حاصل از فروش دارایی‌های ثابت مشهود         |
| .   | (۵.۴۶۰)    | (۱.۰۱۰۲)                           | (۲۱۹)       | پرداخت‌های نقدی برای خرید دارایی‌های ثابت مشهود            |
| .   | (۱۰۸)      | (۵۴۸)                              | -           | پرداخت‌های نقدی برای خرید دارایی‌های نامشهود               |
| .   | (۵.۱۴۰)    | (۱.۶۵۰)                            | (۲۱۹)       | جریان خالص ورود (خروج) نقد حاصل از فعالیت‌های سرمایه‌گذاری |
| (۳۲.۶۵۶)  | ۲۳.۸۷۴     | ۱۷۲.۷۸۴                            | ۱.۸۴۲.۳۶۸   | جریان خالص ورود نقد قبل از فعالیت‌های تامین مالی           |
| <b>جریان‌های نقدی حاصل از فعالیت‌های تامین مالی</b>   |            |                                    |             |  |
| .   | (۳۰.۰۰۶)   | (۱۷۱.۹۴۷)                          | (۱.۸۴۰.۰۰۰) | پرداخت‌های نقدی بابت سود سهام                              |
| .   | (۳۰.۰۰۶)   | (۱۷۱.۹۴۷)                          | (۱.۸۴۰.۰۰۰) | جریان خالص ورود (خروج) نقد حاصل از فعالیت‌های تامین مالی   |
| (۳۲.۶۵۶)  | (۶.۱۳۲)    | ۸۳۷                                | ۲.۴۶۸       | خالص افزایش (کاهش) در موجودی نقد                           |
| ۴۲۸.۰۳  | ۱۰.۱۴۷     | ۴.۰۱۵                              | ۴.۸۵۲       | مانده موجودی نقد در ابتدای دوره                            |
| ۱۰.۱۴۷  | ۴.۰۱۵      | ۴.۸۵۲                              | ۷.۲۲۰       | مانده موجودی نقد در پایان دوره                             |
| ۹۸۶.۰۰۰   | .          | ۱.۳۰۰.۰۰۰                          | .           | معاملات غیرنقدی  |





### امیدنامه پذیرش و درج شرکت سرمایه گذاری مدیریت سرمایه مدار(سهامی عام)

### ۳-۵- نسبت های مالی

نسبت های مالی می تواند مبنایی برای ارزیابی وضعیت شرکت و روند تغییرات هر یک از نسبت ها در شرکت باشد این روند برای ۳ سال مالی اخیر به شرح جدول ذیل می باشد:

جدول ۳۴: نسبت های مالی

| شرح  | سال مالی حسابرسی شده |      |
|--|----------------------|------|
|  | ۱۳۹۶                 | ۱۳۹۸ |
| <b>نسبت های نقدینگی (توان مالی کوتاه مدت)</b>  |                      |      |
| نسبت جاری  | ۱۱,۱۲                | ۲,۱۱ |
| نسبت گردش نقدی   | ۰,۴۱                 | ۰,۰۲ |
| <b>نسبت های اهرمی (بدهی)</b>   |                      |      |
| نسبت بدهی  | ۰,۰۹                 | ۰,۴۴ |
| نسبت بدهی به حقوق صاحبان سهام  | ۰,۱۰                 | ۰,۷۸ |
| نسبت مالکانه   | ۰,۹۱                 | ۰,۵۶ |
| <b>نسبت های فعالیت (کارایی)</b>  |                      |      |
| گردش دارایی  | ۰,۶۲                 | ۰,۲۰ |
| نسبت سرمایه گذاری بلندمدت به جمع دارایی ها   | ۰,۰۳                 | ۰,۰۷ |
| کیفیت سود  | ۰,۰۹                 | ۰,۰۴ |
| <b>نسبت های سودآوری</b>  |                      |      |
| حاشیه سود خالص (درصد)  | ۹۸٪                  | ۹۷٪  |
| بازده سرمایه گذاری (درصد)  | ۴۱٪                  | ۳۳٪  |
| سود عملیاتی به درآمد عملیاتی (درصد)  | ۹۸٪                  | ۹۷٪  |
| <b>تحلیل نسبت ها</b>   |                      |      |
| این نسبت ها به ارزیابی وضعیت نقدینگی شرکت برای پرداخت بدهی های جاری اشاره دارد. با توجه به اینکه این نسبت ها توانایی شرکت را در زمینه پرداخت کوتاه مدت می سنجند، اشخاص و موسساتی که به شرکت ها وام کوتاه مدت می دهند، توجه ویژه ای به آن دارند.  | ۰,۵۰                 | ۰,۹۹ |
| این نسبت ها بیانگر استفاده از بدهی ها جهت افزایش بازده و سود سهامداران میباشد. به طور کلی اعتبار دهندگان ترجیح میدهند نسبت بدهی کم باشد. زیرا آن را ایمنی بیشتر تلقی میکنند. نسبت بدهی به حقوق صاحبان سهام وضع طلبکاران را در مقابل صاحبان سهام نشان می دهد که هر یک تا چه اندازه در واحد تجاری سرمایه گذاری کرده اند. | ۰,۵۰                 | ۰,۵۶ |
| این نسبت ها میزان استفاده از دارایی های شرکت در راستای فعالیت و سودآوری شرکت را نشان می دهند.  | ۰,۰۱                 | ۰,۰۱ |
| این نسبت ها میزان استفاده از دارایی های شرکت در راستای فعالیت و سودآوری شرکت را نشان می دهند.  | ۰,۰۱                 | ۰,۰۱ |







### امیدنامه پذیرش و درج شرکت سرمایه گذاری مدیریت سرمایه مدار (سهامی عام)



### ۳-۶- وضعیت مالیاتی شرکت طی دو سال گذشته

خلاصه وضعیت مالیاتی شرکت طی سال منتهی به ۱۳۹۸/۱۲/۲۹ به شرح جدول ذیل می باشد:

جدول ۳۳: وضعیت مالیاتی

مبالغ به میلیون ریال

| وضعیت         | ۱۳۹۷/۱۲/۲۹     |              | ۱۳۹۸/۱۲/۲۹ |         |      |        | درآمد مشمول مالیات<br>ابرازی | سود (زیان)<br>ابرازی | سال مالی |
|---------------|----------------|--------------|------------|---------|------|--------|------------------------------|----------------------|----------|
|               | مالیات پرداختی | ماده پرداختی | پرداختی    | برداشتی | فعلی | تشخیصی |                              |                      |          |
| در حال رسیدگی | ۰              | ۰            | ۰          | ۰       | ۰    | ۹۳۸    | ۳۱,۹۸۹                       | ۱۳۹۶                 |          |
| در حال رسیدگی | ۰              | ۰            | ۰          | ۰       | ۰    | ۰      | ۶۴۶,۲۸۰                      | ۱۳۹۷                 |          |
| رسیدگی نشده   | ۰              | ۰            | ۰          | ۰       | ۰    | ۰      | ۲۰,۱۶,۹۱۷                    | ۱۳۹۸                 |          |

- مالیات بر درآمد شرکت برای کلیه سال های قبل از سال ۱۳۹۵ قطعی و تسویه شده است.
- بابت عملکرد سال مالی منتهی به ۱۳۹۶/۱۲/۲۹ شرکت طبق برگ تشخیص صادره مبلغ ۹۳۸ میلیون ریال مطالبه گردیده که شرکت نسبت به آن اعتراض و تا تاریخ تهیه صورت های مالی نتیجه آن مشخص نشده است.
- عملکرد مالی سال ۱۳۹۷ در حال رسیدگی اداره امور مالیاتی می باشد (تاکنون از طرف اداره امور مالیاتی دعوت به ارائه اسناد و مدارک جهت رسیدگی به عملکرد سال مالی ۱۳۹۷ صورت نگرفته است).
- با توجه به معافیت های قانونی و معافیت های موضوع فعالیت این شرکت از مالیات عملکرد، در دوره مورد نظر درآمد مشمول مالیاتی شناسایی نشده است.





### امیدنامه پذیرش و درج شرکت سرمایه گذاری مدیریت سرمایه مدار (سهامی عام)



### ۷-۳- اشخاص وابسته

### ۳-۷-۱- معاملات با اشخاص وابسته

معاملات با اشخاص وابسته در سال مالی منتهی به ۱۳۹۸/۱۲/۲۹ به شرح جدول ذیل است:

جدول ۳۴: معاملات با اشخاص وابسته

مبالغ به میلیون ریال

| شرح                      | نام شخص وابسته         | نوع وابستگی                           | مشمول ماده ۱۲۹ | پرداخت نهایی خرید سهام | دریافت نهایی فروش سهام | کارمزدهای معاملات اوراق بهادار | پرداخت هزینه های مشترک | پرداخت بدهی | شرح |
|--------------------------|------------------------|---------------------------------------|----------------|------------------------|------------------------|--------------------------------|------------------------|-------------|-----|
|                          |                        |                                       |                |                        |                        |                                |                        |             |     |
| شرکت های اصلی و نهایی    | شرکت گروه توسعه ملی    | عضو هیئت مدیره / عضو مشترک هیئت مدیره | *              | ۴۳۶,۷۰۹                | ۱۳۲,۵۴۱                | ۰                              | ۲۲۱                    | (۱۶,۳۸۱)    |     |
|                          |                        | جمع                                   |                | ۴۳۶,۷۰۹                | ۱۳۲,۵۴۱                | ۰                              | ۲۲۱                    | (۱۶,۳۸۱)    |     |
| شرکت های تحت کنترل مشترک | شرکت کارگزاری بانک ملی | عضو مشترک هیئت مدیره                  | *              | ۰                      | ۰                      | ۳۰,۷۲۹                         | ۰                      | ۰           |     |
|                          |                        | جمع                                   |                | ۰                      | ۰                      | ۳۰,۷۲۹                         | ۰                      | ۰           |     |
| جمع کل                   |                        |                                       |                | ۴۳۶,۷۰۹                | ۱۳۲,۵۴۱                | ۳۰,۷۲۹                         | ۲۲۱                    | (۱۶,۳۸۱)    |     |

- مبلغ ۴۳۶,۷۰۹ میلیون ریال بابت پرداخت بهای خرید سهام اقتصاد نوین توسط شرکت سرمایه گذاری گروه توسعه ملی می باشد که مبلغ مذکور در سه ماهه اول سال ۱۳۹۹ تسویه شده است.
- مبلغ ۱۳۲,۵۴۱ میلیون ریال بابت فروش سهام شرکت کشت و صنعت و دامپروری پارس بوده که به حساب بدهکاری شرکت سرمایه گذاری گروه توسعه ملی تبدیل شده است.
- مبلغ ۳۰,۷۲۹ میلیون ریال بابت هزینه های کارمزد معاملات اوراق بهادار می باشد.
- مبلغ ۲,۲۲۱ میلیون ریال بابت هزینه آب و برق و تعمیرات مشترک دفتر مرکزی می باشد.





### امیدنامه پذیرش و درج شرکت سرمایه گذاری مدیریت سرمایه مدار (سهامی عام)

همچنین مانده حساب‌های نهایی اشخاص وابسته شرکت در سال مالی منتهی به ۱۳۹۸/۱۲/۲۹ به شرح جدول ذیل است:

جدول ۳۵: مانده حساب‌های نهایی اشخاص وابسته



مبالغ به ری

| شرح                          | نام شخص وابسته                                    | دریافتی های تجاری | پرداختی های تجاری | سود سهام پرداختی | ۱۳۹۸/۱۲/۲۹ |                  | طلب               | شرح                      |
|------------------------------|---|-------------------|-------------------|------------------|------------|------------------|-------------------|--------------------------|
|                              |   |                   |                   |                  | خالص       | بدهی             |                   |                          |
| شرکت های اصلی و نهایی        | شرکت سرمایه گذاری گروه توسعه ملی                  | ۰                 | ۴۲۴,۳۲۶           | ۰                | ۰          | (۴۲۴,۳۲۶)        | ۰                 | شرکت های اصلی و نهایی    |
|                              | <b>جمع</b>  | ۰                 | <b>۴۲۴,۳۲۶</b>    | ۰                | ۰          | <b>(۴۲۴,۳۲۶)</b> | ۰                 | شرکت های اصلی و نهایی    |
| شرکت های تحت کنترل مشترک     | شرکت سرمایه گذاری توسعه ملی                       | ۹,۲۵۱             | ۰                 | ۰                | ۰          | ۰                | ۹,۲۵۱             | شرکت های تحت کنترل مشترک |
|                              | ایران ترانسفو                                     | ۰                 | ۰                 | ۰                | ۰          | ۰                | ۰                 | شرکت های تحت کنترل مشترک |
|                              | پتروشیمی شازند                                    | ۱                 | ۰                 | ۰                | ۰          | ۰                | ۱                 | شرکت های تحت کنترل مشترک |
|                              | شرکت بین المللی و ساختمان صنعت ملی                | ۰                 | ۰                 | ۰                | ۰          | ۰                | ۰                 | شرکت های تحت کنترل مشترک |
|                              | شرکت سرمایه گذاری شفا دارو                        | ۰                 | ۰                 | ۰                | ۰          | ۰                | ۰                 | شرکت های تحت کنترل مشترک |
|                              | شرکت توسعه و کشت و صنعت ملی                       | ۶۷                | ۰                 | ۰                | ۰          | ۰                | ۶۷                | شرکت های تحت کنترل مشترک |
|                              | شرکت توسعه صنایع بهشهر                            | ۱                 | ۰                 | ۰                | ۰          | ۰                | ۱                 | شرکت های تحت کنترل مشترک |
|                              | <b>جمع</b>  | <b>۹,۳۱۹</b>      | <b>۰</b>          | <b>۰</b>         | <b>۰</b>   | <b>۰</b>         | <b>۹,۳۱۹</b>      | شرکت های تحت کنترل مشترک |
|                              | شرکت گروه سرمایه گذاری مسکن                       | ۱,۰۹۰             | ۰                 | ۰                | ۰          | ۰                | ۱,۰۹۰             | سایر اشخاص وابسته        |
|                              | صندوق سرمایه گذاری اعتماد کارگزاری بانک ملی ایران | ۰                 | ۰                 | ۰                | ۰          | ۰                | ۰                 | سایر اشخاص وابسته        |
| شرکت بورس اوراق بهادار تهران | ۰   | ۰                 | ۰                 | ۰                | ۰          | ۰                | سایر اشخاص وابسته |                          |
| <b>جمع</b>                   | <b>۱,۰۹۰</b>                                      | <b>۰</b>          | <b>۰</b>          | <b>۰</b>         | <b>۰</b>   | <b>۱,۰۹۰</b>     | سایر اشخاص وابسته |                          |
| <b>جمع کل</b>                | <b>۱۰,۴۰۹</b>                                     | <b>۰</b>          | <b>۴۲۴,۳۲۶</b>    | <b>۰</b>         | <b>۰</b>   | <b>(۴۲۴,۳۲۶)</b> | <b>۱۰,۴۰۹</b>     | <b>جمع کل</b>            |



## امیدنامه پذیرش و درج شرکت سرمایه گذاری مدیریت سرمایه مدار(سهامی عام)

### ۳-۷-۲- فهرست دارندگان اطلاعات نهانی

جدول ۳۶: دارندگان اطلاعات نهانی

| سمت                             | نماینده اشخاص حقوقی  | اعضای هیئت مدیره                                  |
|---------------------------------|----------------------|---|
| مدیرعامل و نائب رئیس هیئت مدیره | ناصر امیدواری        | شرکت سرمایه گذاری گروه توسعه ملی (سهامی عام)      |
| رئیس هیئت مدیره                 | نعیم جهانگیر         | شرکت بین المللی ساختمان و صنعت ملی (سهامی عام)    |
| عضو هیئت مدیره                  | سید حسام الدین سعیدی | شرکت مدیریت سرمایه گذاری همیاری کوثر (سهامی عام)  |
| عضو هیئت مدیره                  | ابوالفضل علی مراد    | شرکت ایران پوپلین (سهامی عام)                     |
| عضو هیئت مدیره                  | مریم رستمی           | شرکت سرمایه گذاری و توسعه صنایع سیمان (سهامی عام) |

### ۳-۷-۳- قراردادهای با اهمیت

با توجه به ماهیت کسب و کار شرکت قرارداد با اهمیت نداشته و صرفاً به قرارداد اجاره دفتر از شرکت سرمایه گذاری گروه توسعه ملی محدود می باشد.



۴- پذیرش در بورس و عرضه سهام

۴-۱- فرآیند پذیرش

۴-۱-۱- اقدامات انجام شده

تقاضای پذیرش شرکت سرمایه‌گذاری مدیریت سرمایه مدار (سهامی عام) طی نامه شماره ۴۶۹۴/ص/۹۹ به تاریخ ۱۳۹۹/۰۲/۳۰ به بورس اوراق بهادار تهران ارائه شد. پس از انعقاد قرارداد مشاوره به شماره ۱۰۳/۴۶۰۱۲ به تاریخ ۱۳۹۹/۰۲/۱۰ با شرکت کارگزاری بانک ملی ایران (سهامی خاص)، بخشی از مدارک مورد نیاز، دریافت و رسیدگی به درخواست پذیرش شرکت در بورس آغاز شد. با تکمیل مدارک، اقدامات مورد نیاز به منظور به روزرسانی و تکمیل پیش‌نویس امیدنامه پذیرش و درج شرکت انجام شد و به همراه سایر مدارک، جهت طرح در جلسه به تاریخ ۱۳۹۹/۰۶/۱۲ هیئت پذیرش و تصمیم‌گیری در خصوص پذیرش آن ارسال گردید.

۴-۱-۲- شرایط پذیرش

۴-۱-۳- احراز شرایط پذیرش

شرکت در تاریخ ۱۳۹۹/۰۶/۱۲ در جلسه هیئت پذیرش مطرح شده است و مطابق نامه شماره ۱۸۱/۷۹۲۸۰ مورخ ۱۳۹۹/۰۶/۲۲ شرکت بورس اوراق بهادار تهران (سهامی عام) پاسخ به بندهای شروط هیئت پذیرش به شرح زیر است:  
بند ۱) شرکت نزد سازمان بورس اوراق بهادار به عنوان ناشر ثبت شود،  
**پاسخ بند ۱:** شرکت سرمایه‌گذاری مدیریت سرمایه مدار طی نامه شماره ۱۲۲/۷۲۷۸۲ در تاریخ ۱۳۹۹/۰۷/۲۷ نزد سازمان بورس و اوراق بهادار به عنوان ناشر ثبت شده است.

بند ۲) اقدامات لازم در خصوص اصلاح درصد سرمایه‌گذاری در سهام شرکت‌های دارویی رازک و بانک اقتصاد نوین مطابق شرایط اختصاصی شرکت‌های سرمایه‌گذاری در دستورالعمل پذیرش اوراق بهادار در بورس اوراق بهادار تهران در صورتهای مالی حسابرسی شده میان‌دوره‌ای شش‌ماهه منتهی به ۱۳۹۹/۰۶/۳۱ انجام و ضمن افشا در امیدنامه، مستندات مربوط به بورس تهران ارائه شود،

**پاسخ بند ۲:** در راستای احراز شرایط پذیرش طبق مصوبه مورخ ۱۳۹۹/۰۶/۱۲ هیئت پذیرش بورس اوراق بهادار تهران، شرکت مدیریت سرمایه مدار (سهامی عام) متعهد می‌شود که افشای لازم در رابطه با بند (۲) مصوبه هیئت پذیرش در خصوص اصلاح درصد سرمایه‌گذاری در سهام شرکت‌های دارویی رازک و بانک اقتصاد نوین را در اسرع وقت در صورتهای مالی میان‌دوره‌ای حسابرسی شده برای دوره مالی شش‌ماهه منتهی به ۱۳۹۹/۰۶/۳۱ به عمل آورد که این موضوع طی نامه شماره ۴۸۶۶/ص/۹۹ مورخ ۱۳۹۹/۰۶/۳۰ به شرکت بورس اوراق بهادار تهران ارائه شده است.



## امیدنامه پذیرش و درج شرکت سرمایه گذاری مدیریت سرمایه مدار(سهامی عام)

بند ۳) شفاف سازی لازم در خصوص تسویه بدهی به شرکت سرمایه گذاری گروه توسعه ملی (مبلغ ۴۲۷ میلیارد ریال بابت خرید سهام بانک اقتصاد نوین)، تغییرات مدیریتی، بودجه شرکت و خالص ارزش دارایی ها به قیمت روز در امیدنامه انجام گیرد.

**پاسخ بند ۳:** مبلغ ۴۲۷ میلیارد ریال بدهی به شرکت سرمایه گذاری گروه توسعه ملی بابت خرید سهام بانک اقتصاد نوین، در اردیبهشت ماه ۱۳۹۹ پرداخت و تسویه شده است و مستندات طی نامه شماره ۴۸۵۶/ص/۹۹ مورخ ۱۳۹۹/۰۶/۲۴ به شرکت بورس ارائه شده است.

همچنین موضوع تغییرات مدیریتی، تعدیل بودجه و خالص ارزش دارایی ها به ترتیب در صفحات ۱۴، ۴۵ و ۳۴ در امیدنامه شرکت ارائه شده است.

بند ۴) شفاف سازی لازم در خصوص تفاوت ها، استراتژی ها، چشم انداز آتی و... شرکت های با فعالیت مشابه و موازی شرکت سرمایه گذاری مدیریت سرمایه مدار در گروه توسعه ملی در امیدنامه صورت گیرد؛

**پاسخ بند ۴:** شفاف سازی لازم در مورد تفاوت استراتژی ها، چشم انداز آتی و... شرکت های سرمایه گذاری زیر مجموعه گروه توسعه ملی در صفحه ۳۱ امیدنامه ارائه گردیده است.

بند ۵) اقدامات لازم جهت تعیین تکلیف حساب های مسدود شده شرکت نزد بانک ملی در رابطه با مالکیت زمین مربوطه در صورت های مالی میان دوره ای حسابرسی شده شش ماهه منتهی به ۱۳۹۹/۰۶/۳۱ انجام و در امیدنامه افشا شود.

**پاسخ بند ۵:** مطابق تصمیم متخذ در سال ۱۳۹۶ در رابطه با یکی از دارایی های این شرکت، در آن زمان مقرر گردید مالکیت زمین شرکت به شماره ثبت ۳۸۶۰۲ و شماره سریال اصلی ۹۳۵۱۷۸۹۰۷ واقع در بخش ده حوزه ثبتی غرب تهران، به سهامدار اصلی (شرکت سرمایه گذاری گروه توسعه ملی) منتقل شود. به منظور انجام تشریفات قانونی این فرایند و با عنایت به در رهن بودن سند زمین فوق الذکر به دلیل بدهی های احتمالی سنواتی، مقرر گردید در قبال فک رهن سند یاد شده حساب های موضوع این نامه به عنوان تضمین پرداخت تعهدات احتمالی مسدود شود.

شایان ذکر است، از زمان توقیف حساب های یاد شده تا تاریخ این نامه هیچگونه مطالبه ای از سوی هیچ شخص حقیقی یا حقوقی صورت گرفته است. مضافاً، سهامدار اصلی شرکت نیز طی نامه ارسالی شماره ۱۳۳۶۳/۹۹ مورخ ۱۳۹۹/۰۴/۱۴ مسوولیت تمامی بدهی های احتمالی این شرکت را تقبل نموده است.

در راستای احراز شرایط پذیرش طبق مصوبه مورخ ۱۳۹۹/۰۶/۱۲ هیئت پذیرش بورس اوراق بهادار تهران، شرکت مدیریت سرمایه مدار (سهامی عام) متعهد می شود که افشای لازم در رابطه با بند ۵) مصوبه هیئت پذیرش در خصوص اقدام های به عمل آمده برای تعیین تکلیف حساب های مسدود شده شرکت نزد بانک ملی ایران در رابطه با مالکیت زمین مربوطه را در اسرع وقت در صورت های مالی میان دوره ای حسابرسی شده برای دوره مالی شش ماهه منتهی به ۱۳۹۹/۰۶/۳۱ به عمل آورد که این موضوع طی نامه شماره ۴۸۶۶/ص/۹۹ مورخ ۱۳۹۹/۰۶/۳۰ به شرکت بورس اوراق بهادار تهران ارائه شده است.



## امیدنامه پذیرش و درج شرکت سرمایه گذاری مدیریت سرمایه مدار(سهامی عام)

بند ۶) جزئیات سیاست تقسیم سود شرکت و استراتژی سهامدار عمده در این خصوص در امیدنامه افشا شود.  
**پاسخ بند ۶:** سیاست تقسیم سود در صفحه ۴۱ امیدنامه ارائه شده و با توجه به شرایط کلی بازار و حفظ منافع سهامداران، استراتژی سهامدار عمده نیز مطابق با سیاست تقسیم سود اعلامی می باشد.

بند ۷) از سهامدار عمده تعهدی مبنی بر تقبل کلیه آثار حقوقی و مالی ناشی از تعهدات و بدهی های احتمالی شرکت از قبیل بدهی های مالیاتی، بیمه ای، دعاوی حقوقی و... مربوط به قبل عرضه اولیه سهام اخذ شود،  
**پاسخ بند ۷:** در راستای احراز شرایط پذیرش و درج نام شرکت سرمایه گذاری مدیریت سرمایه مدار (سهامی عام) طبق مصوبه مورخ ۱۳۹۹/۰۶/۱۲ هیئت پذیرش بورس اوراق بهادار تهران، شرکت سرمایه گذاری گروه توسعه ملی (سهامی عام) به عنوان سهامدار عمده شرکت سرمایه گذاری مدیریت سرمایه مدار (سهامی عام) تعهد می نماید آثار مالی و حقوقی ناشی از کلیه تعهدات و بدهی های احتمالی و معوق شرکت مذکور از قبیل بدهی های مالیاتی، بیمه، دعاوی حقوقی و... را قبل از واگذاری سهام به عموم تقبل نماید. ضمناً شایان ذکر است هرگونه بدهی احتمالی افشا نشده مربوط به صورت های مالی دوره مالی قبل از عرضه نیز در صورت وجود بر عهده سهامدار عمده می باشد که این موضوع طی نامه شماره ۹۹/۱۵۲۳۲ مورخ ۱۳۹۹/۰۶/۲۴ به شرکت بورس اوراق بهادار تهران ارائه شده است  
همچنین طی نامه شماره ۴۶۹۱/ص/۹۹ مورخ ۹۹/۰۲/۳۰ تعهدات ناشر در خصوص قبول هرگونه خسارات ناشی از دعاوی حقوقی مربوط به قبل از تاریخ پذیرش توسط سهامدار عمده اعلام شده است.

بند ۸) از سهامداران شرکت تعهدی مبنی بر عرضه ۱۵ درصدی از سهام شرکت در روز عرضه اولیه (۱۳ درصد به عموم و ۲ درصد سهمیه صندوق های سرمایه گذاری) و ۱۰ درصد دیگر ظرف مدت حداکثر ۳ ماه پس از تاریخ عرضه اولیه با هماهنگی بورس اوراق بهادار تهران اخذ شود.

**پاسخ بند ۸:** عطف به الزامات مندرج در دستورالعمل پذیرش در بورس اوراق بهادار تهران، به استحضار می رساند شرکت سرمایه گذاری گروه توسعه ملی به عنوان دارنده ۱۰۰ درصد سهام شرکت سرمایه گذاری مدیریت سرمایه مدار، تعهد می نماید ۱۵ درصد از سهام شرکت مذکور را در روز عرضه اولیه (۱۳ درصد به عموم و ۲ درصد سهمیه صندوق های سرمایه گذاری) و ۱۰ درصد دیگر ظرف مدت حداکثر ۳ ماه پس از تاریخ عرضه اولیه و با هماهنگی بورس اوراق بهادار تهران عرضه نماید که این موضوع طی نامه شماره ۱۵۲۴۲ مورخ ۱۳۹۹/۰۶/۲۴ به شرکت بورس اوراق بهادار تهران ارائه شده است.



۴-۲- نکات قابل توجه در زمان درج

۴-۲-۱- سیستم مالی و گزارشگری شرکت

براساس نامه شماره ۲۷۴۷۸ به تاریخ ۱۳۹۹/۰۳/۰۳ مبنی بر اعلام تاییدیه موسسه حسابرسی بهمند به شرکت سرمایه گذاری مدیریت سرمایه مدار (سهامی عام) در رابطه با سیستم های کنترل های داخلی و حسابداری مستقر در شرکت، به استحضار می رسد با توجه به رسیدگی های انجام شده طبق استانداردهای حسابرسی در خصوص صورت های مالی منتهی به ۲۹ اسفندماه ۱۳۹۸، به موردی دال بر وجود ضعف با اهمیت و قابل توجه در سیستم کنترل های داخلی شرکت به نحوی که موجبات عدم رعایت حقوق و منافع یکسان سهامداران را فراهم سازد، برخورد نشده است.

۴-۲-۲- تعهدات و بدهی های احتمالی

در تاریخ ترازنامه به استثنای یک فقره ضمانتنامه صادره در سال ۱۳۵۷ به نفع شرکت معاملات خارجی به مبلغ ۴۷۰ میلیون ریال در ارتباط با حساب های گروه صنعتی بلا، شرکت فاقد هرگونه بدهی احتمالی موضوع ماده ۲۳۵ اصلاحیه قسمتی از قانون تجارت مصوب سال ۱۳۴۷ بوده و تعهدات تضمینی بر عهده شرکت بشرح زیر است:

جدول ۳۷: تعهدات و بدهی های احتمالی

| شرح   | ۱۳۹۸/۱۲/۲۹ | ۱۳۹۷/۱۲/۲۹ |
|---|------------|------------|
| اسناد تضمینی شرکت نزد بانک ها                   | ۲,۲۱۳      | ۲,۲۱۳      |
| سایر اسناد تضمینی عهده شرکت                     | ۱,۴۷۶      | ۱,۴۷۶      |
| سایر اسناد تضمینی                               | ۶۷۹        | ۶۷۹        |
| اسناد تضمینی نزد شرکت های تحت پوشش              | ۲۴۵        | ۲۴۵        |
| اسناد تضمینی عهده شرکت بابت سفارشات سنوات قبل   | ۳۱         | ۳۱         |
| اسناد تضمینی بابت ضمانتنامه های گمرکی سنوات قبل | ۴          | ۴          |
| جمع   | ۴,۶۴۸      | ۴,۶۴۸      |

\* لازم به ذکر است با عنایت به اخذ تاییدیه های متعدد و مکرر از بخش های مختلف بانک مرکزی جمهوری اسلامی ایران و بانک ملی ایران و همچنین به موجب مصوبه جلسه شهردیور ماه کمیته حسابرسی و تفیذ مصوبه مذکور، موارد مندرج در یادداشت ۲۹ صورت های مالی منتهی به ۱۳۹۸/۱۲/۲۹ اصلاح و تعدیل شده و موارد مذکر در صورت های مالی شش ماهه منتهی به ۱۳۹۹/۰۶/۳۱ به نحو مطلوب افشاء گردیده است.

۴-۲-۳- دعاوی حقوقی له یا علیه شرکت

بر اساس نامه شماره ۴۶۹۱/ص/۹۹ به تاریخ ۱۳۹۹/۰۲/۳۰، این شرکت فاقد هرگونه دعاوی حقوقی له یا علیه می باشد.





## امیدنامه پذیرش و درج شرکت سرمایه گذاری مدیریت سرمایه مدار(سهامی عام)

### ۴-۲-۴- رویدادهای مهم بعد از تاریخ ترازنامه تا تاریخ تهیه امیدنامه

در فاصله زمانی بین تاریخ ترازنامه و تهیه این امیدنامه رویداد با اهمیتی که مستلزم افشاء و یا انعکاس در صورت‌های مالی باشد رخ نداده است.

### ۴-۲-۵- نکات مهم گزارش حسابرس و بازرس قانونی شرکت

براساس تصمیمات مجمع عمومی عادی سالیانه شرکت مورخ ۱۳۹۹/۰۲/۲۷، موسسه حسابرسی هشیار بهمند به عنوان حسابرس و بازرس قانونی اصلی شرکت و موسسه حسابرسی شهود امین به عنوان بازرس علی البدل برای سال مالی منتهی به ۱۳۹۹/۱۲/۳۰ انتخاب شدند.

صورت‌های مالی شرکت سرمایه‌گذاری مدیریت سرمایه مدار (سهامی عام) شامل ترازنامه، صورت سود و زیان و جریان وجوه نقد برای سال مالی منتهی به ۱۳۹۸/۱۲/۲۹، همراه با یادداشت‌های توضیحی ۱ تا ۳۰ توسط موسسه حسابرسی بهمند حسابرسی شده است و بر اساس حسابرسی انجام شده، این موسسه به مواردی حاکی از عدم ارائه مطلوب صورت‌های مالی یادشده در بالا، از تمام جنبه‌های بااهمیت، طبق استانداردهای حسابداری باشد، برخورد نکرده است.

بند ۵: به شرح یادداشت توضیحی ۱-۲۸، در چارچوب سیاست‌های ابلاغی سهامدار اصلی و در طی سال مالی مورد گزارش، مبلغ حدود ۴۳۷ میلیارد ریال از سهام بانک اقتصاد نوین از محل منابع تامین شده توسط شرکت سرمایه‌گذاری گروه توسعه ملی (سهامدار اصلی) خریداری شده و در سال مالی ۱۳۹۹ تسویه گردیده است.



## امیدنامه پذیرش و درج شرکت سرمایه گذاری مدیریت سرمایه مدار(سهامی عام)

### ۴-۳- عرضه سهام شرکت در بورس

#### ۴-۳-۱- جزئیات عرضه عمومی

در فرایند عرضه اولیه عمومی سهام شرکت در بورس مقرر گردید ۱۵ درصد از سهام شرکت در روز عرضه اولیه (۱۳) درصد به عموم و ۲ درصد سهمیه صندوق های سرمایه گذاری) و ۱۰ درصد دیگر ظرف مدت حداکثر ۳ ماه پس از تاریخ عرضه اولیه با هماهنگی بورس اوراق بهادار تهران عرضه شود.

#### ۴-۳-۲- مشاور پذیرش (کارگزار معرف / شرکت تأمین سرمایه)

طبق قرارداد شماره ۱۰۳/۴۶۰۱۲ مورخ ۱۳۹۹/۰۲/۱۰ شرکت کارگزاری بانک ملی ایران (سهامی خاص) به عنوان مشاور جهت آماده سازی شرکت جهت ورود به بورس برای پذیرش و درج سهام در نظر گرفته شده است.

#### ۴-۳-۳- تعهدات سهامداران عمده

پیرو الزامات دستورالعمل پذیرش اوراق بهادار بورس اوراق بهادار تهران، شرکت سرمایه گذاری گروه توسعه ملی، دارنده ۱۰۰ درصد از سهام شرکت سرمایه گذاری مدیریت سرمایه مدار (سهامی عام)، به عنوان سهامدار عمده شرکت، تعهد می نماید در عرضه اولیه سهام شرکت، تعداد سهام به میزان حداقل تعیین شده در جلسه هیئت پذیرش را جهت کشف قیمت و احراز شرایط پذیرش، در بورس عرضه نماید که موضوع طی نامه شماره ۹۹ / ۱۲۱۴۶ / ۱۳۹۹ / ۰۲ / ۳۱ به شرکت بورس اوراق بهادار تهران ارائه شده است.

شرکت کارگزاری بانک ملی  
آقای حسام الدین جعفری ندوشن  
مدیرعامل

شرکت سرمایه گذاری مدیریت سرمایه مدار  
آقای ناصر امیدواری  
مدیرعامل

